

บทที่ 2

วรรณกรรมที่เกี่ยวข้อง

ในการวิจัยครั้งนี้มีความมุ่งหมายเพื่อพัฒนารูปแบบการบริหารแบบมีส่วนร่วมกับภาคีเครือข่ายโดยใช้โปรแกรมอาชาบำบัดในการส่งเสริมทักษะการควบคุมตนเองของบุคคลออทิสติก ซึ่งผู้วิจัยได้ศึกษาเอกสารและงานวิจัยที่เกี่ยวข้องตามลำดับดังนี้

1. แนวคิดเกี่ยวกับการบริหารแบบมีส่วนร่วม
2. แนวคิดเกี่ยวกับภาคีเครือข่าย
3. แนวคิดเกี่ยวกับบุคคลออทิสติก
4. แนวคิดเกี่ยวกับรูปแบบการพัฒนา
5. ความรู้พื้นฐานเกี่ยวกับอาชาบำบัด
6. บริบทของศูนย์การศึกษาพิเศษ เขตการศึกษา 11 จังหวัดนครราชสีมา
7. งานวิจัยที่เกี่ยวข้อง
 - 7.1 งานวิจัยในประเทศ
 - 7.2 งานวิจัยต่างประเทศ
8. กรอบแนวคิดการวิจัย

แนวคิดเกี่ยวกับการบริหารแบบมีส่วนร่วม

การบริหารแบบมีส่วนร่วมเป็นการที่ผู้บริหารใช้การจูงใจให้บุคคลผู้ปฏิบัติงานหรือบุคคลผู้ที่เกี่ยวข้องได้มีโอกาสมีส่วนร่วมในการคิด ร่วมตัดสินใจ ร่วมปฏิบัติงาน ร่วมรับผิดชอบ เพื่อพัฒนางานที่ปฏิบัติให้มีคุณภาพสูงสุด ซึ่งเป็นการเปิดโอกาสให้บุคคลหรือกลุ่มบุคคลได้มีส่วนเกี่ยวข้องในการปฏิบัติงานไม่ว่าจะเป็นทางตรงหรือทางอ้อมในลักษณะของการรับรู้ ร่วมคิด ร่วมทำ ร่วมตัดสินใจตลอดจนการประเมินผลให้ทุกฝ่ายได้สำนึกในหน้าที่และความรับผิดชอบร่วมกัน อันจะนำไปสู่เป้าหมายขององค์กร

1. ความหมายของการบริหารแบบมีส่วนร่วม

นักการศึกษาหลายท่านได้ให้ความหมายเกี่ยวกับการบริหารแบบมีส่วนร่วมไว้ดังนี้
กิตติ กรทอง (2552) ให้ความหมายการบริหารแบบมีส่วนร่วม หมายถึง การเกี่ยวข้องด้านจิตใจและอารมณ์ เปิดโอกาสให้ประชาชนได้คิดริเริ่มตัดสินใจ ปฏิบัติรับผิดชอบ แก้ไขปัญหา การรับรู้ข้อมูลข่าวสาร การพัฒนาความสามารถควบคุมทรัพยากรการร่วมกิจกรรมตามหลักประชาธิปไตย ตลอดจนการให้อำนาจการเข้าไปมีหน้าที่รับผิดชอบ

พัชรพร ทวยสงฆ์ (2552) ได้ให้ความหมาย การบริหารแบบมีส่วนร่วม หมายถึง กระบวนการวางแผน การจัดองค์การ การสั่งการ และการควบคุมการ ปฏิบัติการในองค์การ และการใช้ทรัพยากรอื่นๆ ที่ก่อให้เกิดความสำเร็จตามเป้าหมายขององค์กร หรือ อีกความหมายหนึ่ง คือ กระบวนการทำงานเพื่อก่อให้เกิดการทำงานที่เป็นผลสำเร็จด้วยการใช้บุคคล และทรัพยากร ต่างๆ อย่างมีประสิทธิภาพ และบรรลุซึ่งเป้าหมายของความต้องการ

เมตต์ เมตต์การุณจิต (2553) กล่าวว่า การบริหารแบบมีส่วนร่วม หมายถึง การที่ บุคลากรหรือคณะบุคคลเข้ามาช่วยเหลือสนับสนุนทำประโยชน์ในเรื่อง หรือกิจกรรมต่างๆอาจเป็น การมีส่วนร่วมในกระบวนการตัดสินใจหรือกระบวนการบริหาร การบริหารโดยให้บุคคลที่มีส่วน เกี่ยวข้องในการได้รับประโยชน์ทั้งทางตรงและทางอ้อม ซึ่งครอบคลุมทั้งการมีส่วนร่วมในการร่วมคิด ร่วมให้กำลังใจ ร่วมปฏิบัติ การร่วมประเมินผล การบริหารที่ได้สนับสนุนทั้งด้านกำลังความคิด กำลังกาย กำลังใจ และกำลังทรัพย์ พร้อมทั้งร่วมกำกับ ติดตาม ตรวจสอบและประเมินผล เพื่อให้การบริหารมีคุณภาพตามมาตรฐานที่กำหนด

สุธรรม ธรรมทัศนานนท์ (2554) ให้ความหมายการบริหารแบบมีส่วนร่วม หมายถึง วิธีการบริหารที่เปิดโอกาสให้ผู้มีส่วนเกี่ยวข้อง (stakeholders) ได้มีส่วนร่วมตามความเหมาะสม นับตั้งแต่การร่วมคิด ร่วมตัดสินใจ ร่วมวางแผน ร่วมปฏิบัติ ร่วมสนับสนุน ร่วมติดตามประเมินผล ร่วมแก้ไขปัญหาพร้อมรับผิดชอบผลงานที่ออกมา ร่วมภาคภูมิใจในผลงาน หรือรับข้อตำหนิที่เกิดขึ้น นั่นคือ ร่วมรับทั้งผิดและชอบ

ลลิตา ปวะบุตร (2555) ให้ความหมายของการบริหารแบบมีส่วนร่วม หมายถึงการ เปิดโอกาสให้ประชาชน หรือหน่วยงานที่เกี่ยวข้องเข้ามามีส่วนร่วมในการตัดสินใจในกิจการต่าง ๆ สนับสนุน ตัดสินใจกำหนดการวางแผนอย่างมีระบบ กำหนดนโยบาย มีการติดตามผลและ ประเมินผลร่วมกัน นำผลการปฏิบัติไปปรับปรุงพัฒนางานในสถานศึกษาให้มีประสิทธิภาพ มากยิ่งขึ้นไป

รุ่งนภา แดงดี (2557) กล่าวว่า การมีส่วนร่วมในการบริหาร คือ เป็นกระบวนการที่ บุคคลได้มีส่วนเกี่ยวข้องในการทำงานร่วมกัน เกิดความเห็นพ้องต้องกันในเรื่องของความต้องการ และทิศทางการเปลี่ยนแปลง มีส่วนร่วมในการใช้ความคิดสร้างสรรค์และความเชี่ยวชาญในการ ปฏิบัติงานเพื่อให้บรรลุวัตถุประสงค์หรือแก้ไขปัญหาต่างๆที่อาจเกิดขึ้นจากการบริหารงานในองค์กร

นิเวศน์ วงศ์สุวรรณ และอินฉา ศิริวรรณ (2557) ได้ให้ความหมายของการบริหารแบบมี ส่วนร่วม หมายถึง การบริหารโดยให้บุคคล ในองค์กรหรือบุคคลที่มีส่วนเกี่ยวข้องในกระบวนการการ ตัดสินใจใช้ความคิดสร้างสรรค์ ความเชี่ยวชาญในการบริหารให้บรรลุวัตถุประสงค์ หรือแก้ไขปัญหา ต่าง ๆ ที่เกิดจากการบริหารงาน

ประกาศิธิ กุณาคำ (2558) ให้ความหมายการบริหารแบบมีส่วนร่วม หมายถึง กระบวนการหรือวิธีการดำเนินการที่เกิดจากการร่วมมือระหว่างผู้บริหาร หัวหน้ากลุ่มบริหาร และครูผู้สอน มีส่วนร่วมในการดำเนินการในการปฏิบัติงาน ได้ทำกิจกรรมร่วมกันโดยมีเป้าหมาย และผลประโยชน์ร่วมกัน

สรุปแล้วการบริหารจัดการแบบมีส่วนร่วม คือ การบริหารจัดการที่องค์คณะบุคคล หรือบุคคลมีส่วนร่วมในการตัดสินใจ ร่วมแสดงความคิดเห็นร่วมปฏิบัติงาน เพื่อให้ความคิด สร้างสรรค์และความเชี่ยวชาญในการแก้ไขปัญหา และร่วมรับผิดชอบในการบริหารงานในองค์กร ผู้บริหารใช้การจูงใจให้ผู้ปฏิบัติงาน หรือผู้ที่เกี่ยวข้องได้มีโอกาสมีส่วนร่วมในการร่วมคิด ร่วมตัดสินใจร่วมปฏิบัติงาน ร่วม รับผิดชอบในการใช้ทรัพยากรเพื่อการพัฒนาที่ปฏิบัติให้มีคุณภาพ สูงขึ้น

2. หลักการและแนวคิดเกี่ยวกับการบริหารแบบมีส่วนร่วม

ราชกิจจานุเบกษา (2545) พระราชบัญญัติการศึกษาแห่งชาติ พ.ศ. 2542 (ฉบับปรับปรุงแก้ไข พ.ศ. 2545) มาตรา 39 ได้กำหนดให้มีการกระจายอำนาจไปยังสถานศึกษา เดิม เพื่อเพิ่มอำนาจการตัดสินใจให้สถานศึกษาในการปฏิบัติงานให้มากขึ้น มีความรับผิดชอบมากขึ้น และจะต้องใช้พลังความรู้ความสามารถความคิดจากผู้มีส่วนเกี่ยวข้องและผู้มีส่วนได้ส่วนเสีย กับการศึกษา ได้แก่ ผู้บริหารโรงเรียน ครู อาจารย์ นักเรียน พ่อแม่ ผู้ปกครองและชุมชน

สุธรรม ธรรมทัศนานนท์ (2554) ได้สรุปถึงประโยชน์ของการบริหารแบบมีส่วนร่วมต่อองค์กร ดังนี้ 1) การยอมรับการเปลี่ยนแปลงมีมากขึ้น 2) ความสัมพันธ์ของผู้บังคับบัญชา กับผู้ใต้บังคับบัญชามีความราบรื่นมากขึ้น 3) ความผูกพันของพนักงานต่อองค์กรมีเพิ่มขึ้น 4) ความไว้วางใจฝ่ายบริหารมีมากขึ้น 5) การบริหารผู้อยู่ใต้บังคับบัญชามีความง่ายมากขึ้น 6) การตัดสินใจทางการบริหารมีคุณภาพมากขึ้น 7) การติดต่อสื่อสารจากเบื้องล่างสู่เบื้องบนดีขึ้น 8) มีทีมงานที่มีประสิทธิภาพ

สมยศ นาวิการ (2555) ได้ให้แนวคิดว่า ในการบริหารแบบมีส่วนร่วมนั้นผู้บริหารต้องมี ทักษะด้านความสัมพันธ์ระหว่างบุคคลที่ดีเข้าใจคนอื่น มีทักษะการสื่อสารที่ดี สามารถจัดการ ความขัดแย้งได้ และรู้ว่าจะใช้ประโยชน์จากจุดแข็งและเอาชนะจุดอ่อนของแต่ละบุคคลได้อย่างไร ต้องรู้จักการประนีประนอมเพื่อตอบสนองความคาดหวังของกลุ่มและองค์การ ซึ่งผู้บริหารต้องเปิด โอกาสให้ผู้ใต้บังคับบัญชามีส่วนร่วมในการวางแผนดำเนินงานและประเมินผลการทำงาน โดยผู้บริหารเป็นผู้นำทีมงาน

สมยศ นาวิการ (2555) ได้เสนอแนวคิดเกี่ยวกับกระบวนการบริหารจัดการแบบ ร่วมคิดร่วมทำประกอบด้วย 6 ขั้นตอน คือ 1) กำหนดเป้าหมายและวิเคราะห์ปัญหาความ ต้องการ 2) กำหนดนโยบาย 3) วางแผน 4) กำหนดงบประมาณ 5) นำแผนไปปฏิบัติ 6) ประเมินผล

ณรงค์ แผ้วพลสง (2555) แนวคิดในการบริหารมีแบบมีส่วนร่วม มุ่งให้ความสำคัญต่อ ปัจจัยด้านงานและคนในฐานะที่เป็นปัจจัยสนับสนุนซึ่งกันและกัน และการขจัดความขัดแย้งในกลุ่ม ที่ทำงานและระหว่างทีมงาน ในการส่งเสริมการบริหารแบบมีส่วนร่วม จำเป็นต้องมีผู้บริหารที่มี ภาวะผู้นำวิสัยทัศน์มุ่งเน้นการปฏิบัติงานที่มีคุณภาพ ลดต้นทุนการผลิต ขจัดการแก้ไขระยะสั้น แผนการบริหารจะเน้นการบริหารคุณภาพทั้งองค์การ ซึ่งเชื่อว่าจะช่วยให้การบริหารงานมีประสิทธิภาพ และเพิ่มประสิทธิผลให้กับองค์การได้เป็นอย่างดี

สุวกิจ ศรีปัดดา (2556) การบริหารแบบมีส่วนร่วม ช่วยให้ผู้บริหารดำเนินงานได้บรรลุ เป้าหมายได้อย่างเหมาะสมโดยเสียค่าใช้จ่ายน้อยที่สุด ช่วยเพิ่มคุณภาพการตัดสินใจในการบริหาร ให้ดีขึ้น เพิ่มประสิทธิภาพการทำงานของพนักงาน เพิ่มขวัญกำลังใจและความพึงพอใจในการทำงาน ของพนักงานและช่วยให้องค์การตอบสนองต่อความต้องการของสภาพแวดล้อมได้ดีขึ้น

นิเวศน์ วงศ์สุวรรณ และอินฉา ศิริวรรณ (2557) การบริหารแบบมีส่วนร่วมทำให้เกิด การเปลี่ยนแปลงอย่างมีความหมายซึ่งส่งผลให้องค์กรมีประสิทธิภาพและประสิทธิผลสูง ช่วยปรับปรุงทีมงานให้มีความเข้มแข็งต่อการแก้ปัญหาที่ซับซ้อนที่เผชิญอยู่ทำให้เกิดแรงจูงใจ ด้านความรับผิดชอบและการมุ่งผลประโยชน์ขององค์กรสามารถเอาชนะความขัดแย้งระหว่างความ ต้องการอิสระของบุคลิกภาพของบุคคล และข้อกำหนดต่างๆ ขององค์กรได้ ทำให้เกิดการยอมรับ และความผูกพันระหว่างสายงานบังคับบัญชา และระหว่างเพื่อนร่วมงาน

นิเวศน์ วงศ์สุวรรณ และอินฉา ศิริวรรณ (2557) กล่าวว่า การบริหารแบบมีส่วนร่วม มีความสำคัญต่อการบริหารการศึกษาโดยเฉพาะ หลักการสำคัญที่แสดงถึงการที่บุคคลผู้บริหารใช้ การจูงใจให้บุคคลผู้ปฏิบัติงานหรือบุคคล ผู้ที่เกี่ยวข้องได้มีโอกาสมีส่วนร่วมในการคิด ร่วมตัดสินใจ ร่วมปฏิบัติงาน ร่วมรับผิดชอบ เพื่อพัฒนางานที่ปฏิบัติให้มีคุณภาพสูงสุด ซึ่งเป็นการเปิดโอกาสให้ บุคคลหรือกลุ่มบุคคลได้มีส่วนเกี่ยวข้องในการ ปฏิบัติงานไม่ว่าจะเป็นทางตรงหรือทางอ้อมใน ลักษณะของการรับรู้ ร่วมคิด ร่วมทำ ร่วมตัดสินใจตลอดจนการประเมินผลให้ทุกฝ่ายได้สำนึก ในหน้าที่และความรับผิดชอบร่วมกัน อันจะนำไปสู่เป้าหมายขององค์กร ดังนี้

กล่าวโดยสรุปจะเห็นได้ว่าการมีส่วนร่วม เป็นการบริหารที่มีประโยชน์และสำคัญที่ ส่งผลดี ต่อองค์กรโดยเฉพาะอย่างยิ่งเมื่อเกิดขึ้นระหว่างชุมชนกับสถาบันการศึกษา ย่อมทำให้เกิดผล ดีแก่การ พัฒนาสังคมเพราะทำให้ทุกฝ่ายไม่ว่าจะเป็นประชาชน ครูผู้บริหารรวมทั้งบุคลากรทั้ง ภายในและ ภายนอกสถาบันการศึกษาได้เข้ามามีส่วนร่วม และเกิดความผูกสัมพันธ์กันก่อให้เกิด ความคิดร่วมกัน เข้าใจซึ่งกันและกันจนสามารถบรรลุเป้าหมายร่วมกัน

3. งานวิจัยที่เกี่ยวข้องกับการบริหารแบบมีส่วนร่วม

รักชนก โสภาทิศ (2554) ศึกษาการมีส่วนร่วมและคาดหวังของผู้ปกครองต่อการจัดการอาชีวศึกษาของโรงเรียนอาชีวศึกษาเอกชนในจังหวัดนครปฐม พบว่าการมีส่วนร่วมของผู้ปกครองต่อการจัดการอาชีวศึกษาอยู่ในระดับปานกลาง เมื่อพิจารณาเป็นรายด้าน พบว่าการเอาใจใส่ติดตามผลการเรียน ผู้ปกครองมีส่วนร่วมอยู่ในระดับมาก การสร้างความสัมพันธ์ระหว่างโรงเรียนกับบ้านและการร่วมกิจกรรมโรงเรียน ผู้ปกครองมีส่วนร่วมอยู่ในระดับปานกลาง ส่วนการสนับสนุนการฝึกวิชาชีพและการจัดหาอุปกรณ์การเรียนการสอนผู้ปกครองมีส่วนร่วมอยู่ในระดับน้อย ความคาดหวังของผู้ปกครองต่อกรมอาชีวศึกษาโดยภาพรวมพบว่า ผู้ปกครองมีความคาดหวังอยู่ในระดับมาก เมื่อพิจารณาเป็นรายด้าน พบว่า ผู้ปกครองมีความคาดหวังในด้านการบริหารงานบุคลากรด้านการจัดการธุรการและการเงิน ด้านการเรียนการสอนและด้านกิจการนักเรียนอยู่ในระดับมาก ส่วนด้านอาคารสถานที่ และด้านความสัมพันธ์กับชุมชน ผู้ปกครองมีความคาดหวังอยู่ในระดับปานกลาง ความคิดเห็นของผู้บริหารโรงเรียนอาชีวศึกษาเอกชน เกี่ยวกับการมีส่วนร่วมของผู้ปกครองต่อการจัดการอาชีวศึกษา โดยภาพรวมพบว่าผู้บริหารมีการปฏิบัติงานร่วมกับผู้ปกครอง ได้แก่ การเชิญผู้ปกครองเข้ามามีส่วนร่วมเมื่อบุตรหลานมีปัญหาต่าง ๆ เพื่อร่วมกันไขปัญหาและตัดสินใจในปัญหาร่วมกับโรงเรียน ปัญหาและอุปสรรคในการให้ผู้ปกครองเข้ามามีส่วนร่วม ได้แก่ ผู้ปกครองส่วนใหญ่ไม่มีเวลาเนื่องจากการประกอบอาชีพรับจ้างเกษตรกรรมและค้าขาย ไม่มีความรู้ไม่เข้าใจบริบทการจัดการศึกษาของโรงเรียน ส่วนผู้บริหารโรงเรียนได้ให้ข้อเสนอแนะไว้ คือ โรงเรียนควรจัดให้ผู้ปกครองเข้ามาในฐานะภูมิปัญญาท้องถิ่น เชิญมาบรรยายและมีการติดตามผลอย่างต่อเนื่อง ให้ผู้ปกครองมาร่วมเป็นที่ปรึกษาช่วยวางแผนในการจัดกิจกรรมต่าง ๆ ภายในโรงเรียน เพื่อให้ผู้ปกครองเกิดความรู้สึกว่าตนเป็นส่วนหนึ่งของโรงเรียนและโรงเรียนควรจัดสถานที่เวลาให้เหมาะสมเพื่อให้ผู้ปกครองได้เข้ามามีส่วนร่วมในการพัฒนาหลักสูตรให้สนองและสอดคล้องกับความต้องการของชุมชน

ชูชาติ ยังขวัญ (2554) ศึกษาการมีส่วนร่วมของพนักงานเทศบาลและผู้ปกครองนักเรียนในงานด้านการบริหารการศึกษาของเทศบาลพบว่า พนักงานเทศบาลและผู้ปกครองนักเรียนมีส่วนร่วมในงานด้านการบริหารการศึกษาของเทศบาลตำบลปากน้ำในระดับปานกลางมีความคิดเห็นเกี่ยวกับประสิทธิภาพในการปฏิบัติงานด้านการบริหารการศึกษาในระดับน้อย และเห็นด้วยมากเกี่ยวกับบทบาทของเทศบาลในด้านการบริหารการศึกษา และพบว่า การมีส่วนร่วมในงานด้านการบริหารการศึกษาของพนักงานเทศบาล และผู้ปกครองนักเรียนมีความแตกต่างกันอย่างมีนัยสำคัญทางสถิติที่ระดับ .05 ในประเด็นการเสนอปัญหาด้านการศึกษาในท้องถิ่นแก่เทศบาล การร่วมกับเทศบาลค้นหาปัญหาด้านการศึกษาท้องถิ่น การร่วมกับเทศบาลแก้ไขหรือทบทวนแผนงานหรือโครงการที่แก้ไขปัญหาด้านการศึกษา การร่วมกับเทศบาลวางแผนหรือโครงการแก้ไข

ปัญหาการศึกษาท้องถิ่นและมีการร่วมกับเทศบาลตรวจสอบความถูกต้องของแผนงานหรือโครงการการศึกษาที่ได้ดำเนินไปแล้ว

วิไลลักษณ์ สุตะสม (2554) ศึกษาการมีส่วนร่วมในการการศึกษาขั้นพื้นฐานของสมาชิกองค์การบริหารส่วนตำบล ข้าราชการครูและผู้บริหาร ตำบลท่าทองกลาง อำเภอบางคล้า จังหวัดฉะเชิงเทรา พบว่า การมีส่วนร่วมในการบริหารการศึกษาขั้นพื้นฐานของสมาชิกองค์การบริหารส่วนตำบล ข้าราชการครูและผู้บริหาร พบว่ามีความแตกต่างกันอย่างมีนัยสำคัญทางสถิติที่ระดับ 0.05

อัญชุลี ศรีพุทธานุกร (2556) ได้ศึกษาและเปรียบเทียบการมีส่วนร่วมของครูในการบริหารโรงเรียน สังกัดกรมสามัญศึกษา จังหวัดปราจีนบุรี จำแนกตามวุฒิการศึกษาของผู้บริหาร ประสบการณ์ในการบริหารของผู้บริหาร และขนาดโรงเรียน พบว่า การมีส่วนร่วมของครูในการบริหารโรงเรียน สังกัดกรมสามัญศึกษา จังหวัดปราจีนบุรี โดยรวมอยู่ในระดับปานกลาง และรายด้านพบว่า ด้านการปกครองและด้านวิชาการ อยู่ในระดับมาก ส่วนด้านงานบริหารทั่วไป ด้านธุรการ ด้านการบริการ ด้านงานโรงเรียนกับชุมชน และด้านงานบริหารอาคารสถานที่ อยู่ในระดับปานกลาง ผลการทดสอบสมมติฐาน พบว่า ครูที่ปฏิบัติงานในโรงเรียนที่มีขนาดต่างกันมีส่วนร่วมในการบริหารโรงเรียนแตกต่างกันอย่างมีนัยสำคัญทางสถิติที่ระดับ .05 ครูที่ปฏิบัติงานกับผู้บริหารที่มีวุฒิการศึกษาและประสบการณ์ในการบริหารต่างกันมีส่วนร่วมในการบริหารโรงเรียนไม่แตกต่างกัน

แนวคิดเกี่ยวกับภาคีเครือข่าย

ภาคีเครือข่าย (Networking) มีความสำคัญมากขึ้นไม่ว่าจะเป็นระดับท้องถิ่น ระดับชาติ และระดับนานาชาติ ผู้คนพูดถึงเครือข่ายของหน่วยงานการพัฒนา การวิจัย ธุรกิจ เครือข่ายประชาสังคม เครือข่ายประชารัฐ และในสาขาวิชาชีพต่างๆ คนบางกลุ่มมองเครือข่ายว่าเป็นเพียงคำที่รู้จักเฉพาะในวงการหนึ่ง แต่ปัจจุบันมีองค์กรจำนวนมากตระหนักว่าภาคีเครือข่ายเป็นเครื่องมือที่มีคุณค่าในการแบ่งปันข้อมูลข่าวสารระหว่างกันขององค์กรที่มีวัตถุประสงค์คล้ายคลึงกันหรือเกี่ยวข้องกันให้ได้ประโยชน์สูงสุดภายใต้ทรัพยากรที่จำกัด โดยมีนักวิชาการได้ให้ความหมายไว้ดังนี้

จำนงค์ แจ่มจันทรวงษ์ (2553) ให้ทรศนะว่า เครือข่ายอาจจัดตั้งขึ้นอย่างเป็นทางการจากหน่วยราชการหรือหน่วยงานพัฒนาเอกชน หรืออาจเกิดขึ้นแบบไม่เป็นทางการ ด้วยการวางแผนการทำงานร่วมกันของบุคคลหรือองค์กรที่สมัครใจ โครงสร้างของเครือข่ายมีได้หลายรูปแบบ แต่ก็มีความสำคัญน้อยกว่ากระบวนการติดต่อกันหลายทิศทาง

พิธีฐ เทพไกรวัล (2554) ให้ความหมายของเครือข่าย หมายถึง การเชื่อมโยงระหว่างระบบการปฏิบัติงานหรือเชื่อมโยงบทบาทของบุคคล องค์กร/หน่วยงานต่างๆ ที่เป็นหน่วยย่อยรวมตัวกันด้วยความสมัครใจ ภายใต้ความต้องการในวัตถุประสงค์ร่วมกัน จัดโครงสร้างและรูปแบบการทำงานด้วยระบบใหม่ในลักษณะสร้างความร่วมมือประสานงานในแนวราบ ระหว่างผู้ที่เกี่ยวข้องด้วยการระดมสรรพกำลัง ร่วมกันกำหนดกลยุทธ์ในการพัฒนาด้วยการให้สมาชิกได้ร่วมคิด ร่วมตัดสินใจ ร่วมวางแผน ร่วมทำ ร่วมรับผิดชอบ ร่วมติดตามประเมินผล และร่วมรับผลประโยชน์

กระทรวงการพัฒนาสังคมและความมั่นคงของมนุษย์ (2554) ให้ความหมายของเครือข่ายว่าเป็นการสร้างความร่วมมือในการทำงาน เป็นรูปแบบทางสังคมที่เปิดโอกาสให้เกิดการปฏิสัมพันธ์ระหว่างองค์กรเพื่อสร้างความเป็นอันหนึ่งอันเดียวกัน และการมีส่วนร่วมกับทีมงาน โดยเครือข่ายประกอบด้วยบุคคลกลุ่มที่มาประสานกัน มีเป้าหมายการทำงานร่วมกันและบุคคลกลุ่มองค์กร เหล่านี้มีฐานะเท่าเทียมกัน

ธนพล แสงจันทร์ (2555) ได้สรุปที่มาและการเกิดเครือข่ายไว้ 3 ประการ คือ 1) เครือข่ายโดยธรรมชาติ จากสถานภาพที่ถือกำเนิด หรือการที่ประสบปัญหาอย่างใดอย่างหนึ่งที่มีลักษณะคล้ายกันจึงมารวมตัวกันกลายเป็นเครือข่ายขึ้นมา 2) เครือข่ายที่ถูกจัดตั้งขึ้น โดยผู้นำชุมชนที่มีความพร้อม การสนับสนุนจากภาครัฐหรือภาคเอกชนในการก่อตั้งขึ้น และ 3) เครือข่ายวิวัฒนาการ เป็นการเกิดเครือข่ายขึ้นจากความสัมพันธ์ของสมาชิกเพื่อนบ้าน เพื่อนร่วมงาน เป็นการพัฒนาขึ้นมาจากกลุ่มบุคคล

พัชรินทร์ จันทาพูน (2555) ได้กล่าวถึงความหมายของเครือข่าย คือกลุ่มคน องค์กร สถาบัน หรือหน่วยงาน ที่ประสานสัมพันธ์เชื่อมโยงกันและกันด้วยความสมัครใจ ภายใต้วัตถุประสงค์หรือข้อตกลงอย่างใดอย่างหนึ่งร่วมกันอย่างเป็นระบบ มีการทำกิจกรรมร่วมกัน แลกเปลี่ยนข่าวสารกันในลักษณะที่บุคคลหรือองค์กร สมาชิกยังคงมีความเป็นอิสระในการดำเนินกิจกรรมของตน

ธนพล แสงจันทร์ (2555) ได้ให้ความหมายของเครือข่าย หมายถึง ความสัมพันธ์ของบุคคล กลุ่ม หรือ องค์กร ที่มีความสมัครใจในการเรียนรู้ แลกเปลี่ยนข้อมูลข่าวสาร ความรู้ ประสบการณ์ระหว่างกันโดยลงมือทำกิจกรรมร่วมกัน มีความสัมพันธ์ระหว่างกันในหลายด้าน ทั้งด้านเศรษฐกิจ ด้านสังคม และอื่น ๆ โดยมีการจัดรูปแบบการจัดการให้เป็นกลไกขับเคลื่อน เชื่อมโยงกิจกรรมร่วมกัน ซึ่งบุคคล กลุ่ม องค์กรที่มารวมกันที่มีฐานะเท่าเทียมกัน และเห็นถึงความตระหนักร่วมกันภายใต้วัตถุประสงค์ หรือเป้าหมายร่วมกัน

ชัชวาล แอรัมย์หล้า (2556) กล่าวว่า เครือข่ายสามารถเกิดขึ้นได้ 2 ลักษณะใหญ่ ได้แก่ 1) เครือข่ายที่เกิดจากการจัดตั้ง ได้แก่ เครือข่ายที่เกิดจากการเข้ามาส่งเสริม หรือสนับสนุน โดย หน่วยงานภาครัฐหรือเอกชน เช่น เครือข่ายกองทุนหมู่บ้าน ที่จัดตั้งเป็นเครือข่ายในระดับ

อำเภอ จังหวัด ภูมิภาค และประเทศ เป็นต้น และ 2) เครือข่ายที่เกิดขึ้นเองตามธรรมชาติ ได้แก่ เครือข่าย ที่เกิดจากพัฒนาการของชาวบ้านในชุมชนเอง เช่น ในหมู่บ้านประกอบอาชีพเกษตรกรรม (ปลูกผัก) เกษตรกรนำผักไปขายที่ตลาด พบว่า ถั่วฝักยาวที่ตลาดราคากิโลกรัมละ 12 บาท เมื่อ เกษตรกร กลับเข้ามาในหมู่บ้านก็มาบอกให้เกษตรกรในหมู่บ้านทราบจากคนหนึ่งไปอีกคนหนึ่งจน รู้กันทั่วหมู่บ้าน นี่คือนetworkที่เกิดขึ้นในหมู่บ้านหรือชุมชน เป็นต้น

เท็ดเกียรติ วงศาโรจน์ (2557) กล่าวว่า เครือข่าย หมายถึง กระบวนการในการรวม บุคคล กลุ่มคน องค์กร ซึ่งแล้วแต่วัตถุประสงค์ของกิจกรรมนั้น ๆ เพื่อติดต่อสื่อสาร และร่วมกัน ทำกิจกรรมให้บรรลุตามวัตถุประสงค์ กิจกรรมดังกล่าวจะเป็นกิจกรรมที่ใช้ระยะเวลาสั้นหรือ ระยะเวลายาว หรือตลอดไปได้ สิ่งสำคัญ เครือข่ายต้องมีกิจกรรมและสมาชิกเครือข่ายต้องเข้าร่วม กิจกรรมกันอย่างต่อเนื่อง และต้องมีศูนย์กลางเครือข่ายในการติดต่อประสานงาน

ชนิภุชญา กาญจนรังสีนนท์ (2557) กล่าวว่า เครือข่าย คือกลุ่มของคนหรือองค์กรที่สมัคร ใจแลกเปลี่ยนข่าวสารข้อมูลระหว่างกัน หรือทำกิจกรรมร่วมกัน โดยมีการจัดรูปหรือจัดระเบียบ โครงสร้างที่คนหรือองค์กรสมาชิกยังคงมีความเป็นอิสระ

เสรี พงศ์พิศ (2558) ให้ทรรศนะว่า เครือข่ายในปัจจุบันมีความหมายประการหนึ่ง คือ ขบวนการทางสังคมอันเกิดจากการสร้างความสัมพันธ์ระหว่าง กลุ่ม องค์กร สถาบัน โดยมี เป้าหมายวัตถุประสงค์ และความต้องการบางอย่างร่วมกัน ร่วมกันดำเนินกิจกรรมบางอย่าง โดยสมาชิกเครือข่ายยังคงมีความเป็นเอกเทศไม่ขึ้นต่อกัน และอีกประการหนึ่ง หมายถึง วัฒนธรรม องค์กรเป็นกระบวนการที่ใหม่ที่ทำให้มีการจัดความสัมพันธ์ภายในองค์กรหนึ่ง ระหว่างคนในองค์กร และระหว่างองค์กรนั้นกับองค์กรอื่นๆ ที่เกี่ยวข้อง โดยการเปลี่ยนจากการจัดลำดับชั้น (Hierarchical) มาเป็นการสร้างเครือข่าย (Networking)

สรุปได้ว่า ภาควิชาเครือข่าย หมายถึง การบูรณาการหรือการเชื่อมโยงกันในการทำงาน ร่วมกันของกลุ่มคน องค์กร สถาบัน หรือหน่วยงาน ภายใต้วัตถุประสงค์หรือข้อตกลงอย่างใดอย่าง หนึ่งร่วมกันอย่างเป็นระบบ มีการทำกิจกรรมร่วมกัน แลกเปลี่ยนข่าวสารกันในลักษณะที่บุคคลหรือ องค์กร สมาชิกยังคงมีความเป็นอิสระในการดำเนินกิจกรรมของตน จัดโครงสร้างและรูปแบบการ ทำงานด้วยระบบใหม่ในลักษณะสร้างความร่วมมือประสานงานในแนวราบ ระหว่างผู้ที่เกี่ยวข้องด้วย การระดมสรรพกำลัง สมาชิกได้ร่วมคิด ร่วมตัดสินใจ ร่วมวางแผน ร่วมทำ ร่วมรับผิดชอบ และร่วมติดตามประเมินผล

1. การสร้างภาคีเครือข่ายในการจัดการศึกษา

การสร้างเครือข่ายความร่วมมือในการจัดการศึกษา สามารถทำได้หลากหลายวิธีการ มีทั้งวิธีที่คล้ายกันและแตกต่างกัน ผู้วิจัยขอแนะนำ ดังนี้

กฤษี คำชาย (2553) ได้ถอดบทเรียนการสร้างเครือข่ายของโรงเรียนได้ ดำเนินการสร้างเครือข่ายตามขั้นตอน ดังนี้ 1) สำรวจเครือข่าย เพื่อพิจารณาว่าจะมีองค์กรใดบ้างที่มี ศักยภาพที่จะทำงานร่วมกับเราเพื่อดำเนินการจนบรรลุเป้าหมาย โดยพิจารณาจากพันธกิจและขอบข่ายงานขององค์กรต่างๆ เหล่านี้ที่จะช่วยเติมเต็มงานของสถานศึกษา ขณะเดียวกันก็มองหาวิธีการทำงานร่วมกันอภิปรายถึงเวลา บทบาท แผนและรวมถึงประโยชน์ที่ทั้งสองฝ่ายได้รับจากการทำงานร่วมกัน 2) ทำความตกลงร่วมกัน เพื่อให้เกิดความชัดเจนร่วมกันว่าต่อจากนี้ไปจะเริ่มทำงานไปด้วยกันในรูปแบบเครือข่าย 3) หาวิธีการบริหารจัดการในการนำข้อตกลงร่วมและแผนปฏิบัติการไปใช้จริงให้เกิดผลสำเร็จ ซึ่งต้องอาศัยแกนนำจากทุกองค์กรมาประสานกัน 4) ทบทวนงานและบทบาทของภาคีเครือข่าย ด้วยรูปแบบต่างๆ เพื่อให้ได้ข้อมูลเป็นฐานสำหรับการพิจารณาความก้าวหน้าของงาน การทำตามบทบาทของเครือข่าย และปัญหาความขัดแย้งหรือประโยชน์ของทุกฝ่าย 5) ปรับแก้วิธีการทำงาน เพื่อแก้ไขข้อบกพร่องและแสวงหาวิธีทำให้ดีกว่าเดิมซึ่งตั้งแต่ข้อ (3) – (5) เป็นขั้นตอนที่ต้องทำสม่ำเสมอจนกว่าจะจบโครงการ

ธนพล แสงจันทร์ (2555) ได้กล่าวว่า ลักษณะของเครือข่าย โดยส่วนใหญ่จะต้องมีลักษณะดังนี้ 1) ต้องเป็นการทำงานแบบกระจายอำนาจไม่รวมศูนย์อำนาจ ตัวศูนย์กลางคือผู้ประสานงาน 2) สมาชิกภายในองค์กรและองค์กรด้วยกันเองมีความเท่าเทียมกัน 3) มีความไว้วางใจ ซึ่งกันและกัน 4) มีการสื่อสารหลายทางและมีการแลกเปลี่ยนเรียนรู้ 5) มีกิจกรรมร่วมกันที่ต่อเนื่อง เป็นประโยชน์โดยอาศัยความร่วมมือจากสมาชิก 6) มีการประสานงานทั้งแนวตั้งและแนวนอน และ 7) มีแกนกลางหรือผู้นำที่มีประสิทธิภาพ

พฤทธิ ศิริบรรณพิทักษ์ (2555) กล่าวถึงความจำเป็นที่จะต้องสร้างเครือข่ายตามแนวคิดของ Starkey (1997) ว่าสามารถใช้ประโยชน์จากเครือข่ายได้ทั้งประโยชน์เฉพาะหน้าและประโยชน์ระยะยาวในรูปของควมมีประสิทธิภาพของการวิจัยและพัฒนา คือ

1) การแลกเปลี่ยน ข้อมูลข่าวสาร แบ่งปันทักษะและประสบการณ์ให้แก่กันเป็นการเสริมความสมบูรณ์ให้กับสมาชิก เครือข่ายทั้งหมด ไม่ว่าจะเป็นบุคคลหรือองค์กร 2) ลดการทำงานและการใช้ทรัพยากรซ้ำซ้อนทำให้การพัฒนาสามารถดำเนินไปได้ก้าวหน้า รวดเร็ว และส่งผลต่อสังคมในวงกว้างยิ่งขึ้น 3) เชื่อมโยงคนที่อยู่ในระดับต่างกัน เข้าด้วยกันได้อย่างมีประสิทธิภาพ นำไปสู่การทำงานร่วมกัน เพื่อประโยชน์ของ ทุกฝ่าย 4) ทำให้คนและองค์กรที่ไม่มีความสัมพันธ์กันได้ทำงานในเรื่องเดียวกัน และเผชิญปัญหา เหมือนกัน 5) ทำให้ความต้องการของประชาชนได้รับการ

สนองตอบจากรัฐ และ 6) ทำให้คนและองค์กรได้รับความช่วยเหลือจากเพื่อน ได้รับกำลังใจ การจูงใจและการยอมรับซึ่งมีความสำคัญ ต่อหน่วยเล็ก ๆ ที่อยู่นอกระบบราชการ

ซัชวาล แอร์มหล้า (2556) กล่าวว่า เครือข่ายเป็นกระบวนการทำงานอย่างหนึ่ง ที่มีการเชื่อมโยงและประสานงานระหว่างบุคคล องค์กรและหน่วยงานต่าง ๆ ที่มีพื้นฐานตั้งอยู่บน วัตถุประสงค์หรือเป้าหมายเดียวกัน และให้ความสำคัญกับปรัชญาการอยู่ร่วมกันอย่างอิสระ โดยเห็นคุณค่าของสมาชิกทุกคนหรือหน่วยงานเสมอภาคและเท่าเทียมกันภายใต้พื้นฐานของการเคารพสิทธิ และเอื้ออาทรซึ่งกันและกัน โดยความสัมพันธ์ระหว่างภาคีสมาชิกของเครือข่ายจะเป็นไปในลักษณะ แนวนราบ (Horizontal) ที่อยู่บนพื้นฐานของความเข้าใจและความจริงใจต่อกัน ซึ่งเป็นกลไก ขับเคลื่อนสำคัญที่ก่อให้เกิดเครือข่ายแทนที่จะเป็นการใช้อำนาจบีบบังคับหรือการสั่งการในระบบ สายการบังคับบัญชา ซึ่งจะเป็นการปิดกั้นปัญญาและความคิดของสมาชิก ตลอดจนละเลยความ หลากหลาย ซึ่งหากมีการบริหารจัดการที่ดีก็จะสามารถนำความหลากหลายเหล่านี้มารวมกันให้เป็น เอกภาพได้ ซึ่งจะก่อให้เกิดคุณภาพใหม่ทั้งในรูปแบบของการเรียนรู้และการปฏิบัติ นอกจากนี้ เครือข่ายยังเป็น อีกวิธีการหนึ่งที่จะนำพาสมาชิกทุกคนในเครือข่ายไปสู่แนวทางการอยู่ร่วมกัน โดยการพึ่งพาอาศัย และช่วยเหลือเกื้อกูลซึ่งกันและกันในหมู่สมาชิกโดยที่แต่ละคนต่างมีตัวตน

เทิดเกียรติ วงศาโรจน์ (2557) ได้สรุปปัจจัยที่มีผลต่อการเกิดเครือข่ายการเรียนรู้ ได้แก่ ปัจจัยภายนอก เช่น การเผยแพร่แนวคิดใหม่เกี่ยวกับการพัฒนา การให้ความสำคัญและความ ต่อเนื่องของรัฐต่อนโยบายการพัฒนาแบบพึ่งตนเองของชุมชน ความร่วมมือและการสนับสนุนจาก องค์กรภายนอกที่เกี่ยวข้อง ปัจจัยภายใน เช่น ความตระหนักในปัญหาของชุมชน การมีผู้นำชุมชนที่ มีความสามารถในการสร้างกระบวนการเรียนรู้ของกลุ่ม การจัดกิจกรรมการศึกษานอกโรงเรียนใน รูปแบบ และวิธีการที่เหมาะสมกับการแก้ปัญหาของชุมชน ตลอดจนความสามารถในการประสาน เชื่อมโยงกับองค์กรเครือข่าย โดยเน้นการจัดกระบวนการเรียนรู้เพื่อการพึ่งตนเอง

Samans (2005 อ้างถึงใน สำนักงานเลขาธิการสภาการศึกษา, 2554) ได้เสนอ ปัจจัยเงื่อนไขความสำเร็จในการสร้างเครือข่ายความร่วมมือที่สำคัญ ไว้ในรายงานของ World Economic Forum ว่าประกอบด้วย 1) การสื่อสารที่เปิดใจและเปิดเผยเพื่อสร้างความเข้าใจร่วมกัน 2) การบอกบทบาทและความรับผิดชอบที่ชัดเจนในการทำงาน 3) การอุทิศตนให้กับการทำงานตาม พันธกิจ 4) การนำกฎ กติกาและข้อตกลงร่วมไปปรับใช้จริง 5) การยอมรับการนำเอาความแตกต่าง ระหว่างภาคีเครือข่ายเข้ามาใช้ในการทำงาน 6) การมุ่งเน้นผลประโยชน์โดยทำให้ทุกฝ่ายบรรลุถึง ประโยชน์เฉพาะองค์กรและผลประโยชน์ร่วมกัน 7) ทำความเข้าใจความต้องการเครือข่าย ซึ่งนำไปสู่ การเสริมสร้างศักยภาพและสมรรถนะของเครือข่ายแทนการอยู่อย่างเป็นอิสระต่อกัน

World Health Organization [WHO], (2013, p. 56) ได้นำเสนอการดำเนินการ สร้างเครือข่ายว่ามีลักษณะเป็นขั้นตอน ประกอบด้วย 1) สร้างช่องทางการสื่อสาร 2) กำหนด

โครงสร้างและการบริหารงานและเครือข่าย 3) ตรวจสอบทักษะและสมรรถนะที่มีอยู่และที่ต้องการ
 4) วางแผนฝึกอบรมหรือประชุมปฏิบัติการเพื่อสร้างความรู้ความเข้าใจ 5) จัดกิจกรรมร่วมสม่ำเสมอ
 6) ติดตามผลทั้งอย่างเป็นทางการและไม่เป็นทางการ 7) สร้างพันธมิตรระยะยาวเรื่องการสนับสนุนทางการเงินจากผู้บริจาคหรือผู้สนับสนุน

กล่าวโดยสรุป การสร้างการสร้างความเครือข่ายในการจัดการศึกษา มีความสำคัญและจำเป็นอย่างยิ่ง เพราะเครือข่ายจะช่วยให้ช่วยหนุนเสริมซึ่งกันและกัน ทำให้การดำเนินงานเครือข่ายมีลักษณะความร่วมมือกับหน่วยงานหรือองค์กรภายนอกสถานศึกษาที่ร่วมกันออกแบบ ร่วมกันคิด ร่วมกันทำ เพื่อเป้าหมายในการพัฒนาสถานศึกษาาร่วมกัน นำไปสู่การพัฒนาที่มีประสิทธิผล

แนวคิดเกี่ยวกับบุคคลออทิสติก

บุคคลออทิสติก (Autistic) หมายถึง เด็กที่มีความบกพร่องของพัฒนาการด้านสังคม การมีปฏิสัมพันธ์กับบุคคลอื่น ภาษาและการสื่อความหมาย รวมถึงพฤติกรรมด้านอารมณ์ และจินตนาการซึ่งมีผลมาจากการทำงานในหน้าที่ของสมองบางส่วนที่บกพร่อง

1. ความหมายของบุคคลออทิสติก

ความหมายของบุคคลออทิสติก มีผู้ให้ความหมายของบุคคลออทิสติกไว้ ดังนี้
 ราชกิจจานุเบกษา (2551) พระราชบัญญัติการจัดการศึกษาสำหรับคนพิการ พ.ศ. 2551 ระบุความหมาย ไว้ว่า บุคคลออทิสติก ได้แก่ บุคคลที่มีความผิดปกติของระบบการทำงานของสมองบางส่วน ซึ่งส่งผลต่อความบกพร่องทางพัฒนาการด้านภาษา ด้านสังคมและการปฏิสัมพันธ์ทางสังคม และมีข้อจำกัดด้านพฤติกรรม หรือมีความสนใจจำกัดเฉพาะเรื่องใดเรื่องหนึ่ง โดยความผิดปกตินั้นค้นพบได้ก่อนอายุ 30 เดือน

ผดุง อารยะวิญญู (2553) ให้ความหมายของบุคคลออทิสติกว่าเป็นเด็กที่มีความต้องการพิเศษทางการศึกษาประเภทหนึ่ง เด็กกลุ่มนี้ต้องการการศึกษาพิเศษ ในลักษณะที่แตกต่างไปจากการศึกษาที่ให้กับเด็กปกติเพราะมีความบกพร่องในพัฒนาการการสื่อความหมาย ไม่ว่าจะเป็นการใช้สีหน้าท่าทาง หรือ การใช้ถ้อยคำ มีปัญหาทางพฤติกรรม มีปัญหาทางสังคม มีพฤติกรรมที่แปลกๆ ซ้ำๆ

กุลยา ก่อสุวรรณ (2553) กล่าวว่า บุคคลออทิสติก จะมีความบกพร่อง หลัก 3 ด้าน คือ ด้านการสื่อสาร ด้านปฏิสัมพันธ์ทางสังคม และด้านพฤติกรรม เช่น ชอบแสดงพฤติกรรมซ้ำๆ ไม่ชอบการเปลี่ยนแปลงกิจวัตรประจำวัน ไม่สบตาผู้คนอยู่บนโลกส่วนตัวของตนเอง ไม่สามารถสื่อความหมายกับบุคคลรอบข้าง เล่นกับใครไม่เป็น

เพ็ญแข ลิ่มศิลา (2554) กล่าวถึงสาเหตุของออทิสซึมสเปกตรัมว่า มีสาเหตุมาจากภาวะต่างๆมากมาย สิ่งที่ทำให้พัฒนาการทางสมองผิดปกติ อาจเกิดได้ตั้งแต่ระหว่างที่เด็กอยู่ใน

กรรมมารดา ระหว่างการคลอดหรือภายหลังการคลอด มารดาที่เป็นหัดเยอรมันระหว่าง การตั้งครรภ์ เด็กที่เป็นโรคทิวบอร์รัสคอโรโรซิส ตั้งแต่กำเนิด เด็กขาดออกซิเจนระหว่างคลอด การเจ็บป่วยของเด็กภายหลังคลอด เช่น โรคสมองอักเสบ การเป็นหัด ไอกรนที่มีภาวะแทรกซ้อน ก็อาจเป็นสาเหตุทำให้พัฒนาการทางสมองผิดปกติมีหลักฐานหลายอย่างที่แสดงว่า เด็กที่มีภาวะ ออทิสซึมสเปกตรัมมีความผิดปกติทางหน้าที่ของสมอง จากการตรวจคลื่นสมองด้วยไฟฟ้าในเด็ก ออทิสซึมสเปกตรัมพบว่า มีความผิดปกติแบบไม่เฉพาะเจาะจง (Nonspecific) มากกว่าเด็กทั่วไป ขนาดของสมองโตกว่าเด็กปกติเล็กน้อยและมีเซลล์สมองผิดปกติอยู่ 2 แห่ง คือ บริเวณที่ควบคุม ด้านความทรงจำ อารมณ์และแรงจูงใจ ส่วนอีกบริเวณหนึ่งจะควบคุมเกี่ยวกับการเคลื่อนไหว ของร่างกาย ลักษณะของเซลล์ทั้งสองแห่งเป็นเซลล์ที่ไม่พัฒนาตามวัย

นิชรา เรื่องดารกานนท์ (2554) กล่าวว่า ในการศึกษาความสัมพันธ์ระหว่างปัจจัย ทางพันธุกรรมกับการเกิดกลุ่มอาการออทิสซึมสเปกตรัม อาจแบ่งออกได้เป็น 2 ประเภทดังนี้ คือ 1) ความผิดปกติของยีนส์เดี่ยว (Single Gene Disorder) หมายถึง ลักษณะความผิดปกติของยีนส์ ที่ตำแหน่งใดตำแหน่งเดียว ผู้ป่วยกลุ่มนี้จะมีพัฒนาการล่าช้าหลายด้าน หรือหมายถึงมีภาวะปัญญาอ่อนร่วมด้วย เช่น กลุ่มอาการดาวน์ กลุ่มอาการโครโมโซมเอ็กซ์เปราะ เป็นต้น ปัจจุบันมีข้อสรุป ค่อนข้างแน่นอนแล้วว่าความผิดปกติของยีนส์เดี่ยวไม่ใช่สาเหตุหลักของกลุ่มอาการออทิสซึม สเปกตรัม 2) ความผิดปกติที่เกิดจากการทำงานของหลายๆ ยีนส์ร่วมกัน (Complex Disorder) โรคหลายโรคในปัจจุบันไม่ว่าจะเป็นกลุ่มความผิดปกติทางพันธุกรรมหรือโรคทางกาย มักจะมี การศึกษาพบว่ามีสาเหตุเกิดจากปัจจัยทางพันธุกรรมร่วมกับปัจจัยอื่น ๆ ในสภาพแวดล้อม เช่น โรคความดันโลหิตสูง จะมีทั้งประเภทที่มีการถ่ายทอดทางพันธุกรรมอย่างเห็นได้ค่อนข้างชัดเจน ถ้ามีประวัติครอบครัวว่ามีคนป่วยด้วยโรคความดันโลหิตสูง ลูกหลานก็มักจะมีโอกาสที่จะเริ่มป่วย ด้วยโรคความดันโลหิตสูง ตั้งแต่อายุน้อยๆ เช่นกัน

วุฒิชัย ใจนะภา (2556) ได้ให้ความหมายไว้ว่า บุคคลออทิสติก หมายถึง เด็กที่มีความ บกพร่องทางพัฒนาการ มีความล่าช้าทางพัฒนาการด้านสังคม การสื่อความหมาย ภาษาและ จินตนาการ มีพฤติกรรมเป็นแบบเฉพาะที่ไม่พึงประสงค์อย่างชัดเจน เนื่องมาจากหน้าที่ของสมอง บางส่วนทำงานผิดปกติเด็กเหล่านี้จะมีปัญหาในการใช้ความคิด สติปัญญา การรับรู้ ซึ่งมีผลให้เด็ก ไม่สามารถเรียนรู้ได้ มีปัญหาในการสื่อสารอยู่ร่วมกันกับผู้อื่นและการคบเพื่อน จัดเป็นภาวะที่ ต้องการความช่วยเหลือทุกๆ ด้าน

ศรีเรือน แก้วกังวาล (2556) ได้กล่าวถึง สาเหตุของการเกิดภาวะออทิสซึมสเปกตรัม คือ 1) สาเหตุทางสภาวะจิตใจ แนวคิดนี้เชื่อว่าภาวะภาวะออทิสซึมสเปกตรัมในเด็กเกิดจาก ความสัมพันธ์ทางลบในครอบครัวเด็กใช้กลไกป้องกันตัวเองหลบไปอยู่ในโลกของตัวเองเพื่อ หลีกเลี่ยงความรู้สึกต่อกันและการปฏิเสธของพ่อแม่ผู้ปกครอง (ทั้งในระดับจิตสำนึกและใต้สำนึก)

แนวคิดนี้ไม่สู้ได้รับการยอมรับมากนักในปัจจุบัน แต่ก็ยังคงได้รับความสนใจอยู่บ้าง โดยเฉพาะในแง่ของความกลัว ความกังวลของเด็กทารกที่เกิดใหม่ รวมทั้งความเพ้อฝันในระดับจิตใต้สำนึกของเด็กทารกในครรภ์ 2) สาเหตุทางชีววิทยา ในปี 1860 มีการค้นพบว่า Fragile X Syndrome เป็นสาเหตุหนึ่งที่ทำให้เกิดภาวะออทิซึมสเปกตรัมและมักจะเกิดกับเด็กชายมากกว่าเด็กหญิง อย่างไรก็ตาม Fragile X Syndrome มิใช่สาเหตุหลักของการเกิดภาวะออทิซึมสเปกตรัมปัจจุบันนี้มีการยอมรับกันมากกว่าสาเหตุสำคัญเกิดจากความบกพร่องของ Central Nervous System ซึ่งอาจเกิดจากเซลล์ของสมองที่ผิดปกติและความไม่สมดุลของสารเคมีของระบบประสาทและยังพบด้วยว่า มีความผิดปกติของบางตำแหน่งในสมองของเด็กกลุ่มนี้เมื่อเทียบกับสมองของเด็กปกติ เช่น มีการพบความผิดปกติในส่วนที่เรียกว่า “Vermis” ซึ่งอยู่ใน (Cerebellum) ทำให้เด็กกลุ่มนี้มีปัญหาทางด้านสติปัญญาและการเรียนรู้

ดารณี อุทัยรัตนกิจ (2558) ได้ให้คำนิยามบุคคลออทิสติก โดยอธิบายว่า บุคคลออทิสติก หมายถึง พัฒนาการที่ผิดปกติซึ่งมีจุดกำเนิดจากประสาทชีววิทยา และส่งผลกระทบต่อความสามารถของบุคคลในการสื่อสารความคิดและความรู้สึก การใช้จินตนาการ การสร้างสัมพันธภาพกับผู้อื่น การเปลี่ยนแปลง การรับสัมผัส และการรับรู้ความเป็นไปรอบตัว ไม่มีพฤติกรรมใดเพียงพฤติกรรมเดียวที่บ่งบอกลักษณะของออทิสซึม ปัจจุบันยังไม่ทราบสาเหตุ ที่แน่ชัดและยังไม่มีทางรักษาให้หายขาดได้

นอกจากนี้ยังพบว่าหากผู้ที่ได้รับการถ่ายทอดทางพันธุกรรมโรคความดันเลือดสูงมีปัจจัยเสี่ยงอื่น ๆ ร่วมด้วย ได้แก่ ภาวะอ้วน ภาวะไขมันในเลือดสูง การสูบบุหรี่จะยิ่งทำให้มีความเสี่ยงที่ป่วยเป็นโรคความดันเลือดสูงขึ้น ลักษณะทางพันธุกรรมในกลุ่มอาการออทิสซึมสเปกตรัมก็มีแนวโน้มที่จะมีแบบแผนในทำนองเดียวกัน กล่าวคือ มีการศึกษาวิจัยพบยีนส์บนโครโมโซมหลายตำแหน่งว่าอาจจะเกี่ยวข้องทำให้เกิดความผิดปกติของอาการออทิสซึมสเปกตรัม เช่น โครโมโซมที่ 11 และโครโมโซมที่ 2 เป็นต้น ทำให้เชื่อได้ว่าความผิดปกติของยีนส์บนโครโมโซมหลายตำแหน่งเหล่านี้ส่งผลต่อความผิดปกติของสมองและทำให้เกิดพฤติกรรมเบี่ยงเบนในผู้ป่วย อย่างไรก็ตาม การค้นพบหรือศึกษาเกี่ยวกับยีนส์ยังอาจต้องใช้เวลาอีกระยะหนึ่งกว่าจะได้ข้อสรุปว่า มียีนส์โดยรวมทั้งหมดเท่าใดและอะไรบ้างที่ส่งผลต่อการเกิดของกลุ่มอาการ ออทิสซึมสเปกตรัม

สุชาติ พหลภาคย์ (2562) ได้บรรยายถึงสาเหตุของภาวะออทิสติก คือ โรคที่ลูกที่เราควรเรียกว่า “บุคคลที่มีภาวะออทิซึม สเปกตรัม” สาเหตุของภาวะออทิซึม สเปกตรัมเกิดจากยีนส์กลายพันธ์ (mutation) เกิดขึ้นที่มีการเจริญของเซลล์สมองช่วงระหว่างอยู่ในครรภ์จนถึงเด็กเล็ก ส่งผลให้ความผิดปกติที่สมองในส่วนอมิกดาลา เมื่อตัดสมองออกหรือดูด้านข้าง เราก็จะเจออมิกดาลา นิวเคลียสแม็กคาลา เบน ฟอสโซออดิส 3 จุดที่เกิดเรื่อง อมิกดาลาทำหน้าที่แสดงอาการกลัว เด็กที่เป็นออทิซึมพบว่าอมิกดาลาไม่ทำงาน เพราะฉะนั้นจะไม่กลัวหรือแสดงความกลัวไม่เป็น ส่วน

นิวเคลียสแมกคาเบน สมองส่วนนี้มีหน้าที่เกี่ยวกับการหารางวัล การหาแรงจูงใจ ซึ่งส่วนในเรื่องของการหารางวัลส่วนนี้ก็ไม่ทำงาน ก็ไม่รู้จักคำว่ารางวัล ยีนที่ผิดปกติจะเกิดที่โครโมโซม หมายเลข 2, 7, 15, 16 โครโมโซมเหล่านี้ไม่ได้ผิดปกติทั้งแท่งแต่ผิดปกติเป็นบางจุดและหลายจุด โรคออทิซึมไม่ได้ผิดปกติจากยีนส์ทางเดียว แต่ผิดปกติยีนส์หลายๆอย่าง โรคที่เกิดจากยีนส์ทารกที่เกิดจากยีนส์เดี่ยว สิ่งแวดล้อมทำให้เกิดขึ้น โรคที่เกิดจากสาเหตุสิ่งแวดล้อมที่มีความเกี่ยวข้องเยอะมาก ฟอสโซออติสคือส่วนที่อยู่ลึกมาก เพราะสมองส่วนนี้เกี่ยวกับการหายีนส์ จึงเป็นที่มาเกี่ยวกับการรักษาเพื่อให้สมองส่วนนี้ทำงาน ตอนแรกก็หายดี แต่ต่อมาก็แยลงนั่นก็คือหาวิธีทั่วไป ก็กลับมาในส่วนสิ่งแวดล้อมต่าง ๆ

กล่าวโดยสรุป สาเหตุที่ทำให้เกิดบุคคลออทิสติกในปัจจุบันยังไม่ทราบสาเหตุที่แท้จริงว่าเกิดจากสาเหตุอะไร แต่มีความเชื่อว่าเกิดจากความผิดปกติของระบบประสาท และระบบสมองทำงานผิดปกติ และการติดเชื้อต่างๆ ของมารดาขณะ ส่งผลทำให้เกิดความบกพร่องในพัฒนาการด้านต่างๆ และมีพฤติกรรมที่แตกต่างไปจากพัฒนาการของคนทั่วไป ซึ่งไม่ได้เกิดจากการเลี้ยงดูที่ไม่เหมาะสม โดยวิธีการดูแลเด็กที่เหมาะสมกับตัวเด็กจะช่วยพัฒนาเด็กให้ดีขึ้นได้มาก และลดความรุนแรงของปัญหาช่วยให้สามารถใช้ชีวิตในสังคมอย่างมีความสุข

2. ลักษณะอาการของบุคคลออทิสติก

นักเรียนที่มีภาวะออทิซึมสเปกตรัมมีลักษณะอาการที่แตกต่างกันตามระดับความรุนแรงและมีความแตกต่างจากเด็กปกติมากขึ้นอยู่กับภาวะของแต่ละคน ลักษณะอาการของบุคคลออทิสติกดังนี้

กุลยา ก่อสุวรรณ (2553) กล่าวว่า กลุ่มอาการออทิซึมสเปกตรัม หรือ เอเอสดี แบ่งออกเป็นกลุ่มย่อย ๆ ได้อีก 5 ประเภท ได้แก่ 1) ภาวะออทิซึมดิสออเดอร์ (Autistic Disorder) นักเรียนจะต้องมีความบกพร่อง 3 ด้าน คือ ความบกพร่องด้านการสื่อสาร ด้านปฏิสัมพันธ์ทางสังคม และด้านพฤติกรรม 2) แอสเพอร์เกอร์ (Asperger's Syndrome) มีอาการออทิซึมสเปกตรัมทุกอย่าง ยกเว้นว่ามีระดับสติปัญญาพัฒนาการทางภาษาอยู่ในเกณฑ์ปกติ หรือบางคนอาจมีระดับสติปัญญาสูงกว่านักเรียนปกติด้วยซ้ำไป 3) ซิดดีตี (Childhood Disintegrative Disorder หรือ CDD) จะสูญเสียความสามารถทางภาษาการรับรู้และการพูด ทักษะทางสังคม การใช้กล้ามเนื้อ และการควบคุมระบบขับถ่าย 4) เร็ตต์ (Rett's disorder) พบได้ไม่บ่อยนัก มักเกิดกับเพศหญิง นักเรียนจะสูญเสียความสามารถในการใช้มือ ทักษะทางสังคมและการพูดเริ่มถดถอย 5) พีดีดี นอส (PDD NOS) จะมีอาการรุนแรงน้อยกว่าออทิซึมสเปกตรัมเริ่มเกิดอาการหลังอายุ 30 เดือน จะมีระดับเชาวน์ปัญญาสูงกว่ามีความสามารถในการใช้ภาษาในการติดต่อสื่อสารกับผู้อื่นดีกว่า

เพ็ญแข ลิ้มศิลา (2554) กล่าวว่า ลักษณะอาการของบุคคลออทิสติก 1) ความบกพร่องด้านปฏิสัมพันธ์สังคม เด็กมีความบกพร่องในการมีปฏิสัมพันธ์ระหว่างบุคคลกับสิ่งแวดล้อม เช่น ไม่มองสบตา ไม่มีการแสดงทางสีหน้ากิริยาท่าทาง จึงไม่สามารถผูกสัมพันธ์กับใคร เล่นกับ

เพื่อนไม่เป็น ไม่สนใจที่จะทำงานกับใคร มักจะอยู่ในโลกของตัวเอง 2) ความบกพร่องทางการสื่อสาร เป็นความบกพร่องทั้งด้านการใช้ภาษาความเข้าใจภาษา การสื่อสาร ความหมาย การใช้ภาษา เด็กจะมีความล่าช้าทางภาษาและการพูดในหลายระดับ ตั้งแต่ไม่สามารถพูดสื่อความหมายได้เลย หรือพูดได้บ้างแต่ไม่สามารถสนทนาโต้ตอบกับผู้อื่นได้อย่างเข้าใจและเหมาะสม คนจะมีลักษณะ การพูดแบบเสียงสะท้อน หรือพูดเลียนแบบทวนคำ หรือพูดขึ้นแต่ในเรื่องที่ตนเองสนใจ การใช้ภาษา พูดมักจะสลับสรรพนาม ระดับเสียงที่พูดอาจจะมีความผิดปกติ บางคนพูดในระดับเสียงเดียว

3) ลักษณะทางพฤติกรรมและอารมณ์ที่บกพร่อง นักเรียนที่มีภาวะออทิสซึมสเปกตรัมจะมีพฤติกรรม ซ้ำๆผิดปกติ เช่น เล่นมือ โบกมือไปมา หรือหมุนตัวไปรอบๆ ยึดติดไม่ยอมเปลี่ยนแปลงในชีวิตประจำวัน มีความสนใจแคบ หมกมุ่นติดสิ่งของบางอย่าง เด็กบางคนแสดงออกทางอารมณ์ไม่เหมาะสมกับวัย บางครั้งร้องไห้หรือหัวเราะโดยไม่มีเหตุผล บางคนมีปัญหาด้านการปรับตัวเมื่อมีการเปลี่ยนแปลง สิ่งแวดล้อมต่างๆ จะอาละวาดหรือแสดงพฤติกรรมก้าวร้าว เช่น ร้องไห้ดื้อ

4) ความบกพร่องทางการเรียนแบบและจินตนาการ เด็กบางคนต้องกระตุ้นจึงจะเล่นเลียนแบบได้ เช่น เลียนแบบการเคลื่อนไหว การพูด บางคนไม่สามารถเลียนแบบได้แม้การกระทำที่ง่าย ๆ การขาดทักษะการเลียนแบบซึ่งเป็นพื้นฐานที่สำคัญของการเล่น ทำให้เด็กขาดทักษะการเล่นในด้านจินตนาการ ไม่สามารถแยกเรื่องจริงเรื่องสมมุติได้ ประยุกต์วิธีจากเหตุการณ์หนึ่งไปยังเหตุการณ์อื่นไม่ได้ เข้าใจสิ่งที่เป็นนามธรรมได้ยาก เล่นสมมุติไม่เป็นจัดระบบความคิดลำดับ ความสำคัญก่อนหลัง การวางแผน การคิดจินตนาการจากภาษาได้ยากส่งผลต่อการเรียนของเด็ก 5) ความบกพร่องด้านการเรียนรู้ทางประสาทสัมผัส การใช้ประสาทสัมผัสทั้ง 5 การรับรู้ทางสายตา การตอบสนองต่อการฟัง การสัมผัส การรับกลิ่นรส มีความแตกต่างกันในแต่ละบุคคลบางคนชอบมองวัตถุหรือแสงมากกว่ามองเพื่อน ไม่มองตาผู้อื่น บางเอาสิ่งของมาส่องดูใกล้ ๆ ตาบางคนตอบสนองต่อเสียงผิดปกติ เช่น ไม่หันตามเสียงเรียกทั้งที่ได้ยิน บางคนฟังเสียง บางเสียงไม่ได้จะปิดหู ด้านการสัมผัส กลิ่นและรส บางคนตอบสนองไวหรือช้ากว่าหรือแปลกกว่าปกติเช่น ตมของเล่น ตมรองเท้า หรือเล่นแปลกๆ 6) ความบกพร่องด้านการใช้อวัยวะต่างๆ อย่างประสาทสัมผัส การใช้ส่วนต่าง ๆ ของร่างกาย รวมถึงการประสานสัมพันธ์ของกล้ามเนื้อขนาดใหญ่และมัดเล็กมีความบกพร่องบางคนมีการเคลื่อนไหวที่งุ่มง่ามผิดปกติไม่คล่องแคล่ว ท่าทางการเดินหรือการวิ่งดูแปลกๆ การใช้กล้ามเนื้อมัดเล็ก เช่น การหยิบจับช้อนส้อมไม่ประสานกัน 7) ลักษณะอื่นๆ นักเรียนที่มีภาวะออทิสซึมสเปกตรัมบางคนมีพฤติกรรมผิดปกติ ในขณะที่บางคนเชื่องช้างุ่มง่าม บางคนไม่ตอบสนองความรู้สึกต่อความเจ็บปวด เช่น ดึงผมหรือกัดเนื้อตนเองโดยไม่แสดงอาการเจ็บปวด ผดุง อารยะวิญญู (2542) กล่าวว่า นักเรียนที่มีภาวะออทิสซึมสเปกตรัมมีลักษณะจำแนกย่อยๆ ได้หลายประการแต่สามารถจัดหมวดหมู่ของพฤติกรรมได้ 4 ลักษณะใหญ่ ดังนี้ 1) ปัญหาการสร้างความสัมพันธ์กับคนหรือสิ่งที่อยู่

รอบตัว 2) ปัญหาในด้านการพูดและภาษา ของบุคคลออทิสติก มีปัญหาทางด้านนี้มากกว่าร้อยละ 50 3) ปัญหาในด้านพัฒนาการ 4) มีปัญหาในการแสดงพฤติกรรมที่เหมาะสมต่อสิ่งที่อยู่รอบตัวดังนี้
สันติภาพ ไชยวงศ์เกียรติ (2557) ได้สรุปลักษณะความบกพร่องของบุคคลออทิสติกที่เห็นได้เด่นชัดไว้ 3 ประการดังนี้ 1) พัฒนาการทางภาษาช้า 2) พัฒนาการทางสังคมช้า 3) พฤติกรรมผิดปกติ คือพฤติกรรมซ้ำๆ และเปลี่ยนแปลงได้ยาก

กล่าวโดยสรุป ลักษณะของบุคคลออทิสติกแต่ละบุคคลขึ้นอยู่กับระดับความรุนแรงของการมีพฤติกรรมซ้ำๆ มีความสนใจในสิ่งของหรือกิจกรรมบางอย่างมาก และไม่สนใจสิ่งอื่นๆ ที่บุคคลทั่วไปสนใจ มีปัญหาด้านการมีปฏิสัมพันธ์กับสังคม มีปัญหาทางด้านการใช้ภาษาและการสื่อสาร เล่นบทบาทสมมติไม่เป็น ไม่เข้ากฎระเบียบ หรือข้อตกลงของสังคม โดยลักษณะอาการของบุคคลออทิสติก ที่เด่นชัด คือ ด้านภาษาและการสื่อสาร การอยู่ร่วมกับสังคมชอบอยู่คนเดียว ไม่รู้จักการปรับตัว ทำพฤติกรรมซ้ำๆ เช่น ชอบเล่นของเล่นเดิมๆ

3. ปัญหาทางการเรียนรู้ของบุคคลออทิสติก

สุทธนันท์ กัลป์กะ (2560) ปัญหาในการเรียนรู้ของบุคคลออทิสติก ซึ่งประกอบด้วย การจัดการ (Organization) การถูกทำให้เซว หรือเสียสมาธิได้ง่าย (Distractibility) ปัญหาเกี่ยวกับลำดับขั้นตอน (Sequencing Problems) ปัญหาเกี่ยวกับการถ่ายโยงการเรียนรู้/หรือประสบการณ์ (Generalization) ความไม่คงที่ของจุดแข็งและจุดอ่อน (Uneven patterns of strengths and weaknesses) โดยมีรายละเอียดดังต่อไปนี้

1) การจัดการ (Organization) การจัดการที่ไม่มีปัญหาเฉพาะบุคคลออทิสติกเท่านั้น แต่ยังเป็นปัญหากับเราทุกๆ คนด้วยเช่นกัน เป็นเรื่องที่เกี่ยวข้องกับความเข้าใจว่า คนๆหนึ่งต้องการทำอะไร และวางแผนสำหรับการลงมือปฏิบัติ ซึ่งเป็นสิ่งที่ค่อนข้างซับซ้อน และเป็นเรื่องนามธรรม สิ่งเหล่านี้จึงเป็นอุปสรรคอย่างมากสำหรับบุคคลออทิสติก คือ เมื่อเด็กต้องเผชิญกับสิ่งที่ต้องจัดการที่มีความซับซ้อน เขาไม่สามารถที่จะเริ่มงานที่เรามอบหมายให้ได้ การพัฒนาระบบที่เป็นแบบแผน หรือให้เกิดความเคยชิน เป็นวิธีการที่ได้ผลสำหรับการลดปัญหาด้านการจัดการ เด็กที่ได้รับการวางรากฐานในการทำงานที่มีแบบแผน เช่น ทำงานจากซ้ายไปขวา จากบนลงล่าง จะไม่ต้องหยุดทำงาน เพื่อที่จะวางแผนว่าจะเริ่มที่ไหน และจะดำเนินการอย่างไร นอกจากนี้การลดปัญหาด้านการจัดการยังสามารถทำได้ โดยใช้รายการที่ใช้รายการตรวจสอบ(Checklists) ตารางการทำงานที่เห็นได้ (Visual Schedules) และการใช้การสอนผ่านทางสายตา (Visual Instructions) เพื่อแสดงให้เห็นเป็นรูปธรรม โดยให้เด็กเห็นว่าเขาได้ทำอะไรเสร็จไปแล้วบ้าง และยังคงเหลือกิจกรรมอะไรบ้างที่จะต้องทำให้สำเร็จ และจะต้องทำอย่างไร

2) ปัญหาเกี่ยวกับการเสียสมาธิ (Distractibility) การถูกทำให้เซว หรือเสียสมาธิ เป็นอีกปัญหาหนึ่งของบุคคลออทิสติก ซึ่งอาจพบได้หลายๆ รูปแบบในชั้นเรียน เช่น นักเรียนมี

ปฏิกิริยาต่อเสียงรบกวนข้างนอก มองตามสิ่งที่เคลื่อนไหวอยู่ภายในห้อง หรือสนใจดินสอของครูที่วางบนโต๊ะแทนที่จะทำงานที่ครูมอบหมายให้เสร็จ ถึงแม้ว่าเด็กที่มีภาวะออทิซึมสเปกตรัมทุกคนถูกทำให้เขวโดยบางสิ่ง แต่สิ่งที่เบี่ยงเบนความสนใจของเด็กมีความแตกต่างกันไปในแต่ละคน การหาสิ่งที่เป็นตัวทำให้นักเรียนเบี่ยงเบนความสนใจจึงเป็นขั้นแรกในการให้ความช่วยเหลือ (เด็กบางคนอาจถูกเบี่ยงเบนความสนใจโดยสิ่งที่ผ่านทางสายตา ในขณะที่คนอื่น ๆ ถูกเบี่ยงเบนความสนใจโดยเสียงที่ได้ยิน) ดังนั้นการตรวจสอบ/การประเมินสิ่งที่ทำให้เด็กเบี่ยงเบนความสนใจ หรือเสียสมาธิด้วยความรอบคอบ จึงเป็นสิ่งสำคัญ หลังจากการประเมินแล้ว จึงเริ่มการปรับสภาพแวดล้อม รวมถึงบริเวณที่ทำงานของเด็ก โครงสร้างของห้องเรียน หรือสิ่งอื่น ๆ ที่เป็นไปได้

3) ปัญหาเกี่ยวกับลำดับขั้น (Sequencing) ลำดับขั้นก็เป็นอีกหนึ่งปัญหาที่นักเรียนไม่สามารถจดจำคำสั่ง หรือลำดับขั้นตอนการทำงานได้ เนื่องจากเด็กจะมุ่งความสนใจไปยังรายละเอียดเฉพาะที่เป็นรูปธรรม หรือเห็นได้อย่างชัดเจน และเด็กไม่เห็นความสัมพันธ์ของลำดับขั้นตอนของงาน แต่มองข้ามหรือไม่สนใจ ดังนั้นการจัดระบบงานที่เด็กต้องทำเป็นแบบแผน หรือทำประจำอย่างต่อเนื่อง และการใช้การสอนผ่านทางสายตา (Visual Instructions) ช่วยทดแทน หรือแก้ปัญหาดังกล่าวได้ การใช้การสอนผ่านทางสายตาสามารถเน้นลำดับ หรือ ขั้นตอน เพื่อเตือนให้เด็กทำงานตามขั้นตอนที่เหมาะสม นอกจากนี้รูปภาพที่มองเห็นที่ปรากฏอยู่และเป็นรูปธรรมช่วยให้เด็กทำงานตามลำดับขั้นตอนที่ถูกต้องได้ และการสร้างนิสัยการทำงานที่เป็นระบบก็จะมีประโยชน์อย่างมาก เด็กที่ทำงานจากซ้าย-ไปขวา อยู่เสมอๆ ก็จะสามารถจัดวางงานเป็นลำดับขั้นที่ถูกต้อง

4) การถ่ายโยงการเรียนรู้/หรือประสบการณ์ (Generalization) การถ่ายโยงการเรียนรู้/หรือประสบการณ์ เป็นปัญหาในภาวะออทิซึมสเปกตรัม และเป็นสิ่งสำคัญที่เกี่ยวข้องกับการวางแผนการศึกษา หลายๆ ครั้งที่เด็กที่มีภาวะออทิซึมสเปกตรัมไม่สามารถนำสิ่งที่ตนเองเรียนรู้ในสถานการณ์หนึ่งมาใช้ในอีก สถานการณ์ที่มีความคล้ายกันได้ การถ่ายโยงการเรียนรู้ ที่เหมาะสมจำเป็นต้องมีความเข้าใจในหลักของลำดับขั้นตอนที่เรียนรู้ และวิธีที่เด็กสามารถนำไปปฏิบัติในสถานการณ์อื่นๆ ได้ การมุ่งเน้นไปที่รายละเอียดเฉพาะจะทำให้เด็กที่มีภาวะออทิซึมสเปกตรัมพลาดในหลักที่สำคัญและสิ่งที่ตนเองต้องทำความร่วมมือระหว่างผู้ปกครอง-ครู และการจัดประสบการณ์การเรียนรู้ในชุมชนเป็นวิถีทางที่สำคัญ ในการส่งเสริมทางด้านการถ่ายโยงการเรียนรู้ในเด็กที่มีภาวะออทิซึมสเปกตรัม ยิ่งมีการประสานงานการสอนระหว่างบ้าน และโรงเรียนมากเท่าไร เด็กก็สามารถนำสิ่งที่ตนเองเรียนรู้มาใช้ได้ในสถานการณ์ต่างๆ การใช้วิธีการที่เหมือน หรือ คล้ายกัน และให้ความสำคัญกับทักษะที่เหมือนกัน เป็นแนวทางที่ผู้ปกครอง และนักวิชาชีพสามารถร่วมมือกัน เพื่อพัฒนาทักษะการถ่ายโยงการเรียนรู้/หรือประสบการณ์ของนักเรียนได้ การสอนโดยใช้ชุมชนเป็นฐาน (Community-Based Teaching) เป็นสิ่งสำคัญในการช่วยพัฒนาทักษะการถ่ายโยงการเรียนรู้/หรือประสบการณ์ (Generalization) ทั้งนี้เนื่องจากเป้าหมายที่สำคัญที่สุด คือ การจัด

ประสบการณ์การเรียนรู้ในชุมชนที่ประสบความสำเร็จ ดังนั้นต้องจัดให้มีกิจกรรมตลอดโปรแกรมการศึกษา โดยประกอบด้วยมีการเพิ่มความถี่ในการออกนอกสถานที่เมื่อเด็กโตขึ้น การให้โอกาสเด็กได้ทำงานในชุมชนที่เป็นในรูปแบบทำงานจริง และการร่วมกิจกรรมในเวลาว่างในชุมชน

5) ปัญหาความไม่คงที่หรือเปลี่ยนแปลงในความสามารถทางทักษะ (Uneven profiles skills) ปัญหาความไม่คงที่หรือเปลี่ยนแปลงในความสามารถทางทักษะ และการขาดทักษะเป็นลักษณะเฉพาะอีก ประการหนึ่งของเด็กที่มีภาวะออทิซึมสเปกตรัม ซึ่งเป็นปัญหาอย่างมากในการจัดทำแผนการจัดการศึกษาสำหรับเด็กที่มีภาวะออทิซึมสเปกตรัมอาจมีความสามารถพิเศษในด้านความรู้ความเข้าใจเกี่ยวกับตัวเลข หรือมีความสามารถในการเห็นความสัมพันธ์ของสิ่งต่างๆ ที่อยู่ในสภาพแวดล้อม แต่ไม่สามารถใช้จุดแข็งดังกล่าวได้ เนื่องจากมีข้อจำกัดในการสื่อสารและการจัดการ

กล่าวโดยสรุป ปัญหาทางการเรียนรู้ของบุคคลออทิซึมติก มีหลายประการ เช่น ปัญหาเกี่ยวกับการเสียสมาธิ ปัญหาเกี่ยวกับลำดับขั้น การถ่ายโยงการเรียนรู้ หรือประสบการณ์

4. วิธีการสอนบุคคลออทิซึมติก

ต่อศักดิ์ กาญจนทรัพย์สิน (2560) บางครั้งพฤติกรรมที่เราต้องการสอนไม่เกิดขึ้นหรือไม่เกิดขึ้นก็เพียงพอที่จะได้รับการเสริมแรง วิธีการสอนที่เป็นที่ยอมรับที่ช่วยกระตุ้น ให้นักเรียนแสดงพฤติกรรมใหม่ๆ ได้แก่ เทคนิคการปรับแต่ง (Shaping) การกระตุ้นเตือน (Prompting) การลดการกระตุ้นเตือน (Prompt Fading) และวิธีการสอนแบบ Discrete-Trial Methods การเลือกวิธีการสอนดังกล่าวคุณครูต้องเลือกให้มีความเหมาะสมกับระดับความสามารถในปัจจุบันของนักเรียน รูปแบบการเรียนรู้และทักษะที่จะสอนให้กับนักเรียน

1) การปรับแต่งพฤติกรรม (Shaping) การปรับแต่งพฤติกรรมเป็นเทคนิคที่ถูกนำมาใช้เมื่อนักเรียนยังไม่มีทักษะอะไรเลย วิธีการนี้เป็นการนำข้อได้เปรียบที่เกี่ยวข้องกับการตอบสนองที่เด็กมีอยู่แล้ว และให้แรงเสริมต่อการตอบสนองเหล่านั้น ซึ่งในขั้นต่อมาจะให้การเสริมแรงเฉพาะการตอบสนองที่ใกล้เคียงกับการตอบสนองที่พึงประสงค์เท่านั้น

2) การกระตุ้นเตือน (Prompting) เด็กบางคนต้องการความช่วยเหลือพิเศษเพื่อแสดงความสามารถในทักษะ หรือพฤติกรรมที่พึงประสงค์ การกระตุ้นเตือนเป็นเทคนิคการสอนที่ช่วยให้เด็กสามารถตอบสนองได้อย่างถูกต้อง คุณครูสามารถให้การกระตุ้นเตือนพร้อมๆ กับการสอน (เช่น แสดงตัวอย่างการตอบสนองที่ถูกต้อง) หรือในระหว่างที่เด็กกำลังตอบสนอง เพื่อช่วยลดความผิดพลาด หรือภายหลังจากเด็กแสดงการตอบสนองที่ผิด เพื่อแสดงให้เขา เห็นคำตอบที่ครูต้องการ หนึ่งในความเสี่ยงของการใช้การกระตุ้นเตือน คือ เด็กอาจพึ่งพา หรือรอคอยการ กระตุ้นเตือน เพื่อแสดงการตอบสนองที่ถูกต้อง คุณครูสามารถส่งเสริมการตอบสนองด้วยตนเอง โดยการใช้เทคนิคที่เรียกว่า การลดการกระตุ้นเตือน(Prompt Fading) การกระตุ้นเตือนมีด้วยกัน 5 ระดับ

คือ การกระตุ้นเตือนทางกาย (Physical) การกระตุ้นเตือนด้วย วาจา (Verbal) การกระตุ้นเตือนด้วยท่าทาง และการชี้หน้าโดยใช้ตำแหน่ง (Gestural and Position Cues) การกระตุ้นเตือนด้วยการแสดงตัวอย่าง (Modeling)

2.1) การกระตุ้นเตือนทางกาย (Physical) คือ การกระตุ้นเตือนทางกายให้เด็กตอบสนองได้อย่างถูกต้อง ระดับของการกระตุ้นเตือนทางกายมีความแตกต่างกัน โดยเริ่มจากการจับมือเด็กทำกิจกรรม (Hand-Over-Hand) จนถึงการสัมผัสเพียงแผ่วเบาที่หัวไหล่ของเด็ก (Partial Prompt) เพื่อให้เด็กตอบสนอง เด็กที่มีภาวะออทิซึมสเปกตรัมหลายคน จำเป็นต้องได้รับการกระตุ้นเตือนทางกายอย่างมาก

2.2) การกระตุ้นเตือนด้วยวาจา (Verbal) เป็นรูปแบบการกระตุ้นเตือนที่คุณครูให้กับเด็กโดยการ สอนด้วยคำพูด หรือเป็นคำสั่ง หรือการพูดนำทาง เพื่อให้ได้การตอบสนองที่ถูกต้อง ตัวอย่าง คุณครูสอนน้อง เจให้เรียกชื่อสิ่งของชิ้นใหม่ โดยการถือสิ่งของนั้นพร้อมกับยกให้น้องเจดู และพูดว่า “ถ้วย! นี้อะไร” แล้ว ค่อยๆ ลดการกระตุ้นเตือนลง ทั้งนี้ให้เหลือเฉพาะคำถาม “นี้อะไร” นอกจากนี้ครูอาจใช้การกระตุ้นเตือนด้วย วาจา เพื่อสอนน้องเจให้รู้จักการผลัดเปลี่ยน (Take Turn) เช่น การเล่นเกมโยนลูกเต๋า ภายหลังจากที่น้องเจ โยนลูกเต๋าเสร็จแล้ว คุณครูจะหยุดชั่วคราว แล้วพูดว่า “ถึงคราวครูเล่นบ้าง” ในลักษณะเป็นการกระตุ้นเตือน น้องเจ ให้ส่งลูกเต๋าให้และเช่นกัน การกระตุ้นเตือนด้วยวาจาจะค่อยๆ ถูกลดลง

2.3) การกระตุ้นเตือนโดยการชี้หน้าด้วยท่าทางและการจัดวางตำแหน่ง (Gestural and Position Cues) คือ การแสดงท่าทางต่าง ๆ เช่น การชี้นิ้ว การจ้องมองไปที่หรือสัมผัส เพื่อชี้ให้เห็นถึงการตอบสนองที่ถูกต้อง (ในขณะที่ครูกำลังออกคำสั่งว่า “ชี้วงกลม” ครูอาจชี้ไปที่วงกลมพร้อม ๆ กันกับออกคำสั่ง) สำหรับการบ่งชี้โดย ตำแหน่ง จะเกิดขึ้นก่อน หรือเกิดขึ้นพร้อม ๆ กับการสอน หรือคำสั่งของครู เมื่อใช้การบ่งชี้โดยตำแหน่ง คุณครูควร จัดวางสิ่งของชิ้นที่เราต้องการให้เด็กเลือก หรือตอบสนองที่ถูกต้องในตำแหน่งที่เด็กสามารถหยิบได้ง่าย (เช่น เมื่อ บอกให้นักเรียนชี้ไปยังวัตถุสีแดง ให้วางวัตถุสีแดงให้ใกล้ตัวเด็กมากกว่าวัตถุสีอื่น ๆ)

2.4) การกระตุ้นเตือนด้วยการแสดงเป็นตัวอย่าง (Modeling) คือ การแสดงการตอบสนองที่ถูกต้อง เพื่อเป็นตัวอย่างสำหรับเด็ก ตัวอย่าง เมื่อคุณครูสอนทักษะการทักทายที่เหมาะสม คุณครูอาจแสดงให้เด็กเห็นการยกมือไหว้ และกล่าวสวัสดี แต่สิ่งที่คุณครูควรคำนึงถึงคือ การแสดงตัวอย่างจะได้ผล ก็ต่อเมื่อเด็กมี ความสามารถในการเลียนแบบแล้วเท่านั้น

2.5) การลดการกระตุ้นเตือน (Prompt Fading) ดังที่ได้กล่าวไว้ในตอนท้ายของการกระตุ้นเตือนว่า เด็กอาจกลายเป็นผู้ที่คอยพึ่งพาการกระตุ้นเตือน เพื่อแสดงการตอบสนองที่ถูกต้อง ดังนั้น ควรใช้การกระตุ้นเตือนในช่วงแรกของการเรียนรู้ แล้วค่อยๆ ลดการ กระตุ้นเตือนลงทีละน้อย ๆ เมื่อเห็นว่านักเรียนแสดงให้เห็นถึงความก้าวหน้า วิธีการลดการกระตุ้นเตือนมีด้วยกัน

4 วิธี คือ การกระตุ้นเตือนที่มีการเปลี่ยนแปลงเป็นขั้นๆ (Graduated Guidance) การกระตุ้นเตือนจากมากไปน้อย (Most-to-Least Prompting) การกระตุ้นเตือนจากน้อยไปมาก (Least-to-Most Prompting) และใช้การยืดเวลาการกระตุ้นเตือน (Time Delay)

6) วิธีการสอนแบบ “Discrete-Trial Methods” “Discrete-Trial Methods” เป็นวิธีการสอนที่สัมพันธ์กับการสอนแบบควบคุม (Direct Teaching) นอกจากนี้ยังมีความสำคัญสำหรับการสอนแบบใช้กิจกรรม (Activities-Based Instruction) และการสอนแบบใช้โอกาสที่เกิดขึ้น (Incidental Teaching) การสอนแบบ “Discrete-Trial Methods” ประกอบด้วย 4 ส่วน คือ ก) การนำเสนอของครู (The trainer’s presentation) ข) การตอบสนองของนักเรียน (The child’s response) ค) ผลจากการตอบสนอง (The consequences) ง) การหยุดช่วงสั้นๆ ในระหว่างผลที่ตามมา และการสอนที่จะสอนต่อไป (Between-Trials Interval)

6.1) การสอนของครู (Instructions) นักเรียนจะปฏิบัติตามสิ่งที่คุณครูสอน เมื่อนักเรียนให้ความสนใจในการสอน นักเรียนได้ยินการสอน และนักเรียนมีความสามารถทำในสิ่งที่ครูสั่ง ดังนั้นสิ่งที่ทำให้นักเรียนปฏิบัติตามการสอนของครูได้มากขึ้น คือ ก่อนการสอนครูควรได้รับความสนใจจากนักเรียน (เรียกชื่อนักเรียน สบตากับนักเรียน สัมผัสที่ตัวนักเรียน) การสอน/คำสั่ง ควรชัดเจน สั้นกะทัดรัด ตรงประเด็น และให้คำสั่งเพียงครั้งเดียว ถ้าคำสั่งประกอบด้วยคำ หลาย ๆ คำ นักเรียนอาจไม่สนใจคำที่สำคัญ

6.2) การตอบสนองของนักเรียน (Child’s Response) แนวทางที่นักเรียนแสดงการตอบสนองการสอนของคุณครูมีด้วยกัน 3 ทาง คือ ทำได้ถูกต้องไม่ถูกต้อง ไม่ตอบสนองเลย โดยทั่วไปแล้ว เราควรให้เวลานักเรียนได้แสดงการตอบสนองด้วยตนเองประมาณ 35 วินาที ถ้านักเรียนเริ่มแสดงการตอบสนองอย่างผิดๆ หรือเริ่มแสดงพฤติกรรมที่ไม่เหมาะสม หรือต่อสู้ (พยายามลุกหนีออกจากที่นั่ง) ครูควรรีบตอบสนอง หรือแสดงให้เห็นถึงผลจากการกระทำของนักเรียนโดยทันที

6.3) ผลจากการตอบสนอง (Consequences) การตอบสนองของผู้ใหญ่ (Adult’s response) มีความหลากหลายโดยขึ้นอยู่กับคำตอบจากนักเรียน ถ้านักเรียนตอบสนองอย่างถูกต้อง ควรให้แรงเสริมกับการตอบสนองที่ถูกต้องอย่างทันที ด้วยการชมเชยอย่างกระตือรือร้น พร้อมด้วยกับตัวเสริมแรงอื่น ๆ ที่เหมาะสมกับนักเรียน (อาหาร การกอด การจิกจี้ หรือการหยอกล้อ) ถ้านักเรียนตอบสนองไม่ถูกต้อง หรือไม่แสดงการตอบสนองเลย ควรให้การกระตุ้นเตือน หรือการชี้แนะที่มีประสิทธิภาพ ตัวอย่าง ใช้คำพูดโต้ตอบว่า “ไม่ หรือ ผิด” หรือทวนการสอนอีกครั้ง พร้อมๆ กับใช้การชี้แนะทางกาย ให้นักเรียนตอบสนอง วิธีนี้เรียกว่า “Correction Trial” การชี้แนะทางกายอาจเป็นการสัมผัสบนแขน หรือมือ หรือที่ เรียกว่า การช่วยเหลือ “Hand Over Hand” จุดสำคัญที่สุด คือ วิธีการอะไรก็ตามที่คุณครูเลือกมาใช้ควรเป็นวิธีที่ได้ผลตั้งแต่นั้น

ครั้งแรก สิ่งที่ควรเข้าใจ การทวนคำสั่ง หรือการให้การกระตุ้นเตือนซ้ำ ๆ หลาย ๆ ครั้ง อาจเป็นการสอนให้นักเรียนเข้าใจว่า เขาไม่จำเป็นต้องตอบสนองตั้งแต่ครั้งแรกที่คุณครูสอน หรือบอก การกระตุ้นเตือนทางกายช่วยให้นักเรียนรู้ความหมายของคำที่คุณครูพูด หรือสิ่งที่สอนออกไป ถ้านักเรียนเข้าใจแต่เลือกไม่ตอบสนอง การใช้การกระตุ้นเตือนทางกายสอนให้นักเรียนเข้าใจถึงสิ่งที่ครูคาดหวังเพื่อให้เขาปฏิบัติตาม เมื่อนักเรียนแสดงให้เห็นว่า เขาเริ่มเข้าใจในสิ่งที่เรากำลังขอให้เขาทำ ควรเก็บการเสริมแรงไว้ให้ เฉพาะการตอบสนองที่ถูกต้อง ที่เกิดขึ้นภายหลังจากการร้องขอของเราในครั้งแรกเท่านั้น

6.4) การหยุดในช่วงระหว่างของการสอน (Between-Trials Interval)

ช่วงระหว่างของการสอน หมายถึง ช่วงเวลาระหว่างการตอบสนองของครู หรือผลจากการตอบสนอง (การให้แรงเสริม หรือการแก้ไขการตอบสนองที่ผิด) และการสอนหรือคำสั่งที่จะใช้ในครั้งต่อไป ประกอบด้วย การหยุดเป็นช่วง ๆ ประมาณ 3-5 วินาที ระหว่างการตอบสนองของครู และการสอน หรือคำสั่งต่อไป สิ่งนี้ช่วยบ่งบอกให้นักเรียน รู้ว่าการสอนหรือคำสั่งหนึ่งได้สิ้นสุดลงแล้ว และครูกำลังจะสอนหรือออกคำสั่งใหม่ต่อไป การเริ่มต้นการสอน หรือการร้องขอใหม่ ควรใช้ด้วยคำพูดที่ชัดเจน กะทัดรัด และพร้อมกันได้รับความสนใจ จากนักเรียน ในช่วงเวลาระหว่างการสอน ควรให้คำชมเชยนักเรียนที่สามารถนั่งประจำที่อย่างเหมาะสม และให้เขาได้กิน หรือเล่นกับตัวเสริมแรงที่เขาได้รับก่อนหน้านี้สักครู่หนึ่ง และในเวลาเดียวกันนั้น ให้บันทึกการตอบสนองของนักเรียนการสอน หรือคำสั่งครั้งล่าสุดลงในแบบบันทึกข้อมูล และจัดเตรียมการสอน และ อุปกรณ์การสอนที่จำเป็นสำหรับการสอนในช่วงต่อไป

แนวคิดเกี่ยวกับรูปแบบการพัฒนา

แนวคิดเกี่ยวกับรูปแบบ ผู้วิจัยนำเสนอ ดังนี้ ความหมายของรูปแบบ ประเภทของรูปแบบ วิธีการวิจัยโดยใช้รูปแบบ คุณลักษณะของรูปแบบที่ดี และงานวิจัยที่เกี่ยวกับการพัฒนารูปแบบ ดังรายละเอียดต่อไปนี้

1. ความหมายของรูปแบบ

อนันต์ มลารัตน์ (2553) ให้ความหมายว่ารูปแบบเป็นกรอบแนวคิดที่อธิบายแบบอย่างของสิ่งใดสิ่งหนึ่งที่เป็นชุดของตัวแปรหรือองค์ประกอบที่บ่งบอกถึงความสัมพันธ์กัน ซึ่งอาจเป็นแนวคิดที่เป็นรูปธรรมหรือนามธรรมก็ได้

ทิตินา แคมมณี (2553) ให้ความหมายรูปแบบว่า เป็นรูปธรรมของความคิดที่เป็นนามธรรม ซึ่งแสดงออกมาในลักษณะใดลักษณะหนึ่ง เช่น เป็นคำอธิบาย เป็นแผนผัง ไดอะแกรม หรือแผนภาพเพื่อช่วยให้ตนเองและบุคคลอื่นสามารถเข้าใจได้ชัดเจนยิ่งขึ้น

อริสา นพคุณ บรรจบ บุญจันทร์ และสุวิมล ตั้งประเสริฐ (2561) ให้ความหมายรูปแบบ หมายถึง กระบวนการหรือสิ่งที่พัฒนาขึ้นเพื่ออธิบายคุณลักษณะสำคัญ ๆ ของตัวแปรหรือปรากฏการณ์อย่างใดอย่างหนึ่งให้ง่ายต่อความเข้าใจ แบบแผนที่มีความสัมพันธ์ที่เกี่ยวเนื่องกันขององค์ประกอบอย่างเป็นระบบ

Keeves (1988) ได้ให้ความหมายรูปแบบว่าเป็นการแสดงถึงโครงสร้างเพื่อใช้ศึกษาความสัมพันธ์ของตัวแปร

โดยสรุปแล้ว รูปแบบ หมายถึง กระบวนการหรือสิ่งที่พัฒนาขึ้นเพื่ออธิบายคุณลักษณะสำคัญ ๆ ของตัวแปรหรือปรากฏการณ์อย่างใดอย่างหนึ่งให้ง่ายต่อความเข้าใจ

2. ประเภทของรูปแบบ

ทิตินา แคมมณี (2553) และชัชวาลย์ เจริญบุญ (2554) ได้จำแนกประเภทรูปแบบเป็น 5 ลักษณะดังนี้ 1) รูปแบบเชิงเปรียบเทียบ (Analogue Model) ได้แก่ ความคิดที่แสดงออกในลักษณะของการเปรียบเทียบสิ่งต่าง ๆ อย่างน้อย 2 สิ่งขึ้นไป รูปแบบลักษณะนี้ใช้กันมากในด้านวิทยาศาสตร์กายภาพ สังคมศาสตร์และพฤติกรรมศาสตร์ 2) รูปแบบภาษา (Semantic Model) ได้แก่ ความคิดที่แสดงออกผ่านทางการใช้ภาษา (พูดและเขียน) รูปแบบในลักษณะนี้ใช้มากทางด้านศึกษาศาสตร์ 3) รูปแบบเชิงคณิตศาสตร์ (Mathematical Model) ได้แก่ ความคิดที่แสดงออกผ่านทางสูตรคณิตศาสตร์ ซึ่งส่วนมากจะเกิดหลังจากได้รูปแบบเชิงภาษาแล้ว 4) รูปแบบเชิงแผนผัง (Schematic Model) ได้แก่ ความคิดที่แสดงออกทางแผนผัง แผนภาพ ไดอะแกรม กราฟ เป็นต้น 5) รูปแบบเชิงเหตุผล (Causal Model) ได้แก่ ความคิดที่แสดงให้เห็นถึงความสัมพันธ์เชิงสาเหตุระหว่างตัวแปรต่าง ๆ ที่สัมพันธ์กันเป็นเหตุและผล ใช้ทางด้านการศึกษาส่วนใหญ่

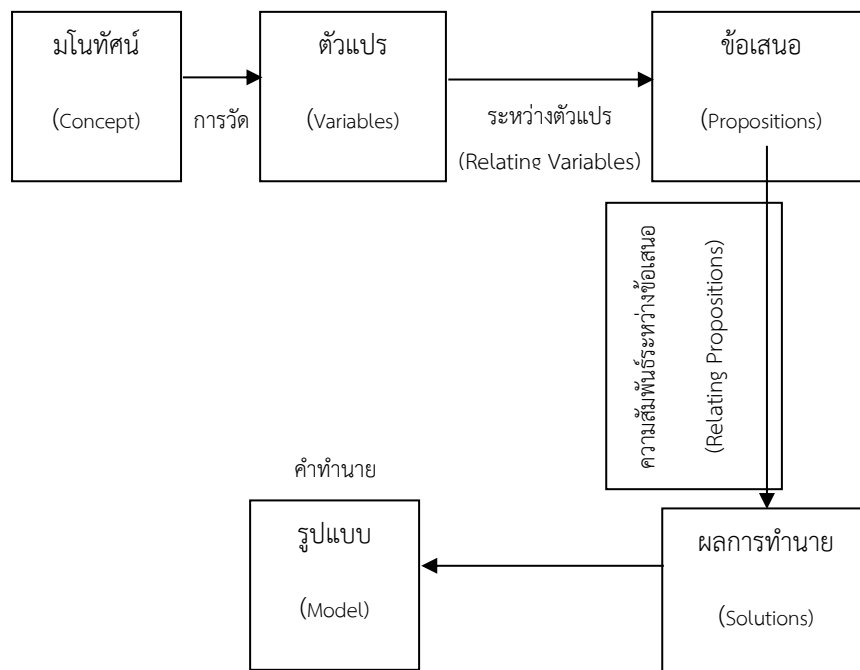
Keeves (1988) กล่าวว่ารูปแบบโดยทั่วไปจะมีองค์ประกอบที่สำคัญดังนี้ 1) รูปแบบจะต้องนำไปสู่การทำนาย (Prediction) ผลที่ตามมาต้องสามารถพิสูจน์ ทดสอบได้ 2) โครงสร้างของรูปแบบจะต้องประกอบด้วยความสัมพันธ์เชิงสาเหตุ (Causal Relationship) ซึ่งสามารถอธิบายปรากฏการณ์ในเรื่องนั้น ๆ ได้ 3) รูปแบบจะต้องสามารถช่วยสร้างจินตนาการ (Imagination) ความคิดรวบยอด (Concept) และความสัมพันธ์ (Interrelations) รวมทั้งช่วยขยายขอบเขตของการสืบเสาะความรู้ 4) รูปแบบควรจะต้องประกอบด้วยความสัมพันธ์เชิงโครงสร้าง (Structural Relationship) มากกว่าความสัมพันธ์เชิงเชื่อมโยง (Associative Relationships)

กล่าวโดยสรุป การจำแนกประเภทรูปแบบขึ้นอยู่กับดุลยพินิจของผู้นำไปใช้งานแต่ละประเภท สำหรับการวิจัยด้านการศึกษามักจะใช้รูปแบบภาษา (Semantic Model) และรูปแบบเชิงเหตุผล (Causal Model) ที่แสดงให้เห็นถึงความสัมพันธ์เชิงสาเหตุระหว่างตัวแปรต่าง ๆ ที่สัมพันธ์กันเป็นเหตุและผล โครงสร้างของรูปแบบจะต้องประกอบด้วยความสัมพันธ์เชิงสาเหตุ (Causal Relationship)

3. วิธีการวิจัยโดยใช้รูปแบบการพัฒนา

บุญชม ศรีสะอาด (2552) ได้กล่าวว่าการวิจัยโดยใช้รูปแบบจำแนกออกเป็น 2 ขั้นตอน คือ ขั้นการสร้างหรือพัฒนารูปแบบ ผู้วิจัยจะสร้างหรือพัฒนารูปแบบขึ้นมาก่อน เป็นรูปแบบสมมติฐานโดยการศึกษาค้นคว้าแนวคิด ทฤษฎี ที่มีผู้พัฒนาไว้แล้วในเรื่องเดียวกันหรือเรื่องอื่น และผลการศึกษาหรือวิจัยที่เกี่ยวข้อง ซึ่งจะสามารถช่วยให้กำหนดองค์ประกอบหรือตัวแปรต่าง ๆ ภายในรูปแบบ รวมทั้งลักษณะความสัมพันธ์ระหว่างองค์ประกอบหรือตัวแปรเหล่านั้นหรือลำดับก่อนหลังแต่ละองค์ประกอบในรูปแบบในการพัฒนารูปแบบนี้ จะต้องใช้หลักของเหตุผลเป็นรากฐานสำคัญและการศึกษาค้นคว้ามาจะเป็นประโยชน์มากต่อการพัฒนารูปแบบอย่างยิ่ง ผู้วิจัยอาจคิดโครงสร้างรูปแบบขึ้นมาก่อนแล้วปรับปรุง โดยอาศัยข้อมูลสารสนเทศจากการศึกษาค้นคว้า ทฤษฎี แนวคิดรูปแบบ หรือผลการวิจัยที่เกี่ยวข้อง หรือทำการ ศึกษาองค์ประกอบย่อย หรือตัวแปรแต่ละตัวแล้วคัดเลือกองค์ประกอบย่อยหรือตัวแปรที่สำคัญประกอบกันขึ้นเป็นโครงสร้างของรูปแบบก็ได้ ซึ่งสอดคล้องกับแนวคิดของ Keeves (1988) ได้กำหนดขั้นตอนการพัฒนารูปแบบ ดังภาพที่ 1

สร้างความสัมพันธ์



ภาพที่ 1 ขั้นตอนการสร้างรูปแบบ

ที่มา : Keeves, 1988, p. 49

จากภาพที่ 1 การสร้างรูปแบบต้องมีการกำหนดมโนทัศน์ที่เกี่ยวข้องสัมพันธ์กันอย่าง เป็นระบบเพื่อชี้ให้เห็นว่า รูปแบบเสนออะไร อย่างไร เพื่ออะไร วัตถุประสงค์อย่างไร ประกอบด้วยลักษณะ สำคัญคือ ต้องมีความสัมพันธ์เชิงโครงสร้าง สามารถทำนายผลได้ สามารถขยายความของผลการ ทำนายได้กว้างขวาง และสามารถนำไปสู่แนวคิดใหม่ ๆ ได้ ขั้นที่ 2 การทดสอบความเที่ยงตรงของ รูปแบบ หลังจากที่ได้พัฒนารูปแบบในขั้นแรกแล้วจำเป็นต้องทดสอบความเที่ยงตรงของรูปแบบ ดังกล่าวเพราะรูปแบบที่พัฒนาขึ้นนั้นถึงแม้ว่าจะพัฒนาโดยมีรากฐานมาจากทฤษฎี แนวคิด รูปแบบ ของคนอื่น และผลการวิจัยที่ผ่านมา แต่ก็ยังเป็นเพียงรูปแบบสมมติฐานซึ่งจำเป็นต้องเก็บรวบรวม ข้อมูลจากสถานการณ์จริงหรือนำการทดลองไปใช้ในสถานการณ์จริง เพื่อทดสอบดูว่าเหมาะสม หรือไม่ เป็นรูปแบบที่มีประสิทธิภาพตามความมุ่งหวังหรือไม่

ในการเก็บรวบรวมข้อมูลในสถานการณ์จริงหรือทดลองใช้รูปแบบที่พัฒนาใน สถานการณ์จริง จะช่วยให้ทราบอิทธิพลหรือความสำเร็จขององค์ประกอบย่อยหรือตัวแปรต่าง ๆ ในรูปแบบอิทธิพลหรือความสำคัญของกลุ่มองค์ประกอบหรือกลุ่มตัวแปรในรูปแบบที่ผู้วิจัยอาจ ปรับปรุงรูปแบบใหม่ โดยตัดองค์ประกอบหรือตัวแปรที่พบว่ามีอิทธิพลหรือความสำคัญน้อยออกจาก รูปแบบของตนซึ่งจะทำให้รูปแบบเหมาะสมขึ้น โดยปกติการวิจัยทางสังคมศาสตร์และพฤติกรรม ศาสตร์ มักจะดำเนินการทดสอบรูปแบบด้วยวิธีการทางสถิติ ผลการทดสอบจะนำไปสู่การยอมรับ หรือปฏิเสธรูปแบบนั้นและจะนำไปสู่การสร้างทฤษฎีใหม่ต่อไป แต่การทดสอบรูปแบบในบางเรื่องก็ ไม่สามารถทำได้ ด้วยข้อจำกัดของสภาพการณ์ต่าง ๆ การพัฒนาหรือสร้างรูปแบบประกอบด้วย 5 ขั้นตอน ดังนี้ 1) ขั้นรวบรวมปัญหา 2) ขั้นพัฒนารูปแบบ (Model Construction) 3) การทดสอบ รูปแบบโดยการพิจารณาถึงความตรงตามสถานการณ์จริง (Valid) และการนำไปทดลองใช้ 4) การนำไปใช้ (Implementation) 5) การพัฒนาปรับปรุงรูปแบบให้ทันสมัย (Model Updating)

สรุปได้ว่าวิธีการวิจัยโดยใช้รูปแบบมี 3 ขั้นตอนในการดำเนินการวิจัย กล่าวคือ ขั้นตอน แรกจะเป็นการสร้างหรือพัฒนารูปแบบโดยอาศัยการศึกษาเอกสาร แนวคิด ทฤษฎี และงานวิจัย ที่เกี่ยวข้อง ขั้นที่สองเป็นการทดสอบความเที่ยงตรงของรูปแบบที่ผู้วิจัยสร้างขึ้นขั้นที่สามเป็นการ ทดลองใช้รูปแบบ

4. คุณลักษณะของรูปแบบที่ดี

ได้มีนักการศึกษาหลายท่านเสนอคุณลักษณะที่ดีของรูปแบบไว้ ดังเช่น ชัชวาลย์ เจริญ บัญ (2554) โดยสรุปลักษณะรูปแบบที่ดีควรมีลักษณะดังนี้ 1) ประกอบด้วยความสัมพันธ์เชิง โครงสร้างระหว่างตัวแปรมากกว่าที่จะเน้นความสัมพันธ์ระหว่างตัวแปรแบบรวม ๆ 2) สามารถ นำไปสู่การทำนายผลที่ตามมา ซึ่งสามารถตรวจสอบได้ด้วยข้อมูลเชิงประจักษ์ 3) รูปแบบควร อธิบายโครงสร้างความสัมพันธ์เชิงเหตุผลของเรื่องที่จะศึกษาได้ชัดเจน 4) อธิบายโครงสร้าง

แนวความคิดใหม่หรือความสัมพันธ์ใหม่ของเรื่องที่ศึกษาได้ 5) รูปแบบในเรื่องใดจะเป็นเช่นไรขึ้นกับกรอบของทฤษฎีในเรื่องนั้น ๆ

5.องค์ประกอบของรูปแบบ

กรรณิการ์ เจิมเทียนชัย (2552) ได้ศึกษาเรื่องเกี่ยวกับการพัฒนารูปแบบการประเมินประสิทธิผลองค์กรของวิทยาลัยพยาบาลสังกัดกระทรวงสาธารณสุข และกล่าวถึงรูปแบบว่าประกอบด้วย วัตถุประสงค์ โครงสร้าง เครื่องมือ และวิธีการใช้เครื่องมือ

บุญชม ศรีสะอาด (2552) ได้แบ่งการดำเนินการออกเป็น 2 ขั้นตอน คือ การพัฒนารูปแบบและการทดสอบประสิทธิภาพและประสิทธิผลของรูปแบบ ในส่วนการพัฒนารูปแบบนี้ดำเนินการโดยวิเคราะห์ลำดับในการทำวิทยานิพนธ์ หลักการเขียนรายงานการวิจัย จุดบกพร่องที่มักจะพบในการทำวิทยานิพนธ์ ฯลฯ แล้วนำองค์ประกอบเหล่านั้นมาสร้างเป็นรูปแบบการควบคุมวิทยานิพนธ์ตามลำดับขั้นในการทำวิทยานิพนธ์ หลังจากนั้นจะเป็นขั้นตอนที่ 2 นำรูปแบบดังกล่าวไปทดสอบและประเมินประสิทธิภาพและประสิทธิผล ของรูปแบบ

สมาน อัสวภูมิ (2553) ได้สรุปเกี่ยวกับองค์ประกอบรูปแบบไว้ว่า รูปแบบที่ดี ควรมีองค์ประกอบ 7 องค์ประกอบดังนี้ คือ 1) วัตถุประสงค์ของรูปแบบ 2) ทฤษฎีพื้นฐาน และหลักการของรูปแบบ 3) ระบบงานและกลไกของรูปแบบ 4) วิธีการดำเนินงานของรูปแบบ 5) แนวการประเมินรูปแบบ 6) คำอธิบายประกอบรูปแบบ 7) ระบุเงื่อนไขการนำรูปแบบไปใช้

ศุภลักษณ์ เศษระพานิช (2553) ได้ทำการศึกษาเกี่ยวกับรูปแบบของการบริหารคุณภาพเปิดเสรีในโรงเรียนเอกชนประเภทสามัญศึกษา โดยกล่าวถึงรูปแบบว่า ประกอบด้วย หลักการ องค์ประกอบ และขั้นตอนวิธีดำเนินการ

ธีระ รุญเจริญ (2553) สรุปองค์ประกอบรูปแบบไว้ 6 องค์ประกอบด้วยกัน คือ 1) หลักการ ของรูปแบบ 2) วัตถุประสงค์ของรูปแบบ 3) ระบบกลไกของรูปแบบ 4) วิธีการดำเนินงานของรูปแบบ 5) แนวทางการประเมินรูปแบบ 6) เงื่อนไขของรูปแบบ

สุมณฑา จุลชาติ (2555) ได้เสนอการพัฒนารูปแบบการพัฒนาวิชาชีพแบบร่วมมือโดยเน้นครูเป็นสำคัญเพื่อส่งเสริม สมรรถนะการจัดการเรียนรู้ที่ส่งเสริมทักษะการคิดวิเคราะห์ของครูโรงเรียนประถมศึกษา ได้กล่าวถึงองค์ประกอบของรูปแบบไว้ 3 องค์ประกอบ ได้แก่ 1) หลักการ 2) วัตถุประสงค์ 3) ปัจจัยสนับสนุน

ประโยชน์ คล้ายลักษณ์ (2556) ได้เสนอรูปแบบการพัฒนาสมรรถนะด้านการทำงานเป็นทีมของบุคลากรทางการศึกษา ผู้ปฏิบัติงานในสำนักงานเขตพื้นที่การศึกษาประถมศึกษาโดยมีรูปแบบการพัฒนาสมรรถนะด้านการทำงานเป็นทีมของบุคลากรทางการศึกษา ผู้ปฏิบัติงานในสำนักงานเขตพื้นที่การศึกษาประถมศึกษา มีลักษณะเป็นหลักสูตรการฝึกอบรมและคู่มือการฝึกอบรมที่ประกอบด้วยโครงสร้าง 6 ส่วน ได้แก่ 1) หลักการและเหตุผล 2) จุดมุ่งหมายของ

หลักสูตร 3) โครงสร้างหลักสูตร 4) เนื้อหาหลักสูตรและกิจกรรมการฝึกอบรม 5) กระบวนการพัฒนา 6) การวัดและประเมินผลการพัฒนา

อริสา นพคุณ, บรรจบ บุญจันทร์ และสุวิมล ตั้งประเสริฐ (2561) กำหนดองค์ประกอบของรูปแบบประกอบด้วย 1) หลักการ 2) จุดมุ่งหมาย 3) โครงสร้างของหลักสูตร 4) เนื้อหาของหลักสูตร 5) กระบวนการพัฒนา 6) การวัดผลและประเมินผลการพัฒนา

Brown and Moberg (1980) ได้สังเคราะห์รูปแบบขึ้นจากแนวคิดเชิงระบบกับหลักการบริหารตามสถานการณ์ และองค์ประกอบ ประกอบด้วย 1) สภาพแวดล้อม 2) เทคโนโลยี 3) โครงสร้าง 4) กระบวนการจัดการ และ 5) การตัดสินใจสั่งการ

Keeves (1988) กล่าวว่า รูปแบบโดยทั่วไปจะต้องมีองค์ประกอบที่สำคัญดังนี้คือ 1) รูปแบบจะต้องนำไปสู่การทำนาย และผลที่ตามมาซึ่งสามารถพิสูจน์ ทดสอบได้ กล่าวคือ สามารถนำไปสร้างเครื่องมือเพื่อไปพิสูจน์ทดสอบได้ 2) โครงสร้างของรูปแบบจะต้องประกอบด้วยความสัมพันธ์เชิงสาเหตุซึ่งสามารถอธิบายปรากฏการณ์นั้น ๆ ได้ 3) รูปแบบจะต้องสามารถช่วยสร้างจินตนาการ สร้างความคิดรวบยอด และความสัมพันธ์ รวมทั้งการช่วยขยายขอบเขตของการสืบเสาะความรู้ 4) รูปแบบ จะประกอบด้วยความสัมพันธ์เชิงโครงสร้าง มากกว่าความสัมพันธ์เชิงเชื่อมโยง

กล่าวโดยสรุป การที่จะกำหนดว่ารูปแบบใดจะต้องประกอบด้วยรายละเอียดมากน้อยเพียงใดจึงจะเหมาะสมนั้น ไม่ได้มีการกำหนดไว้แน่นอนว่าต้องประกอบด้วยอะไรบ้าง ทั้งนี้ส่วนใหญ่จะขึ้นอยู่กับลักษณะเฉพาะปรากฏการณ์ที่สนใจศึกษา หรือจะออกแบบแนวคิด ทฤษฎีและหลักการพื้นฐานในการกำหนดรูปแบบนั้น ๆ เป็นหลักที่ผู้วิจัยสนใจศึกษาเพื่อใช้ประกอบในการกำหนดคุณลักษณะและบรรยายในคุณสมบัตินั้น ทั้งนี้หลักการในการสร้างรูปแบบจะเป็นหลักการที่เป็นกระบวนการ มีขั้นตอนของแนวคิด ซึ่งแนวคิดจะอยู่ในรูปของหมวดหมู่ที่แสดงความสัมพันธ์กันขององค์ประกอบ และแนวคิดทฤษฎีที่นำมาเป็นหลักการต้องสามารถนำไปปฏิบัติได้จริง รวมทั้งตรวจสอบประเมินผลได้ในทุกองค์ประกอบทุกกระบวนการและทุกขั้นตอนรูปแบบในการศึกษาและทำความเข้าใจเกี่ยวกับการจัดองค์การและบริหารจัดการ แต่สำหรับการวิจัยนี้ ผู้วิจัยได้กำหนดองค์ประกอบของรูปแบบว่าประกอบด้วย 6 องค์ประกอบ ได้แก่ 1) ความสำคัญ 2) วัตถุประสงค์ 3) กลุ่มเป้าหมาย 4) เนื้อหาหลักสูตร 5) กิจกรรม และ 6) การวัดผลและการประเมินผล

ความรู้พื้นฐานเกี่ยวกับอาชญากรรม

อาชญากรรม เป็นการบุรณาการการบำบัดโดยสหวิชาชีพที่เกี่ยวข้องในการดูแลอาชญากรรมไม่เน้นทักษะการชี้มั่ว แต่จะเน้นการเสริมสร้างทักษะที่บกพร่องหรือขาดหายไป ผู้วิจัย จะนำเสนอสาระโดยสังเขปดังนี้

1. ความหมายอาซาบำบัด

ทวิศักดิ์ สิริรัตนเรขา (2552) นิยาม อาซาบำบัด (Hippotherapy) หรือการนำม้ามาช่วยในการบำบัด หรือเรียกว่า Hippotherapy ซึ่งคำว่า Hippo มาจากภาษากรีก แปลว่า ม้า ส่วนคำว่า therapy แปลว่า การบำบัดการรักษาการฟื้นฟู ดังนั้นอาซาบำบัด จึงหมายถึง การบำบัดรักษาหรือฟื้นฟูความผิดปกติของร่างกายด้วยการใช้ม้า นอกจากนี้ในภาษาอังกฤษยังมีอีกคำหนึ่งที่มีความหมายใกล้เคียงกัน คือ การทำกิจกรรมร่วมกับม้า (Equine-assisted therapy)

ณัฐวุฒิ นุชประยูร (2563) เสนอทัศนะเกี่ยวกับ อาซาบำบัด ไว้อย่างน่าสนใจว่าสมัยกรีกเริ่มจากชาวกรีกพาทหารผ่านศึกที่ได้รับผลกระทบทางกายและใจขึ้นบนหลังม้าจนเห็นพัฒนาการที่ดีขึ้นตามลำดับ ศาสตร์ที่ไม่คิดว่าน่าจะทำบำบัดคน โดยเฉพาะคนที่มีปัญหาทางกายจึงได้รับการถ่ายทอดเรื่อยมาและเป็นที่ยอมรับไปทั่วโลก เมื่อนักกีฬาพาราลิมปิกผู้มีปัญหาสมองพิการซึ่งส่งผลต่อการควบคุมกล้ามเนื้อว่าเหนื่อยเงินจากการแข่งขันเมื่อหลายสิบปีก่อน ที่ว่าได้รับความสนใจนั้นก็ถึงขนาดมีการจัดประชุมวิชาการทุก 2 – 3 ปี เพื่อพัฒนาและแลกเปลี่ยนข้อมูลการบำบัดด้วยเทคนิคใหม่ๆ มีหลักสูตรเทรนเนอร์คนเพื่อทำงานด้านอาซาบำบัด และมีเทคนิคที่แตกต่างไปตามแต่ละศูนย์ของประเทศนั้นๆ แถบหลายประเทศยังได้รับการสนับสนุนจากภาครัฐอย่างจริงจัง อาซาบำบัดเป็นทางเลือกก็จริง แต่เมื่อเด็กบำบัดแล้ว เขาได้รับการพัฒนาในหลายด้านทั้งร่างกายและจิตใจ เขามีความสุขขึ้น มีทักษะการเข้าสังคมมากขึ้น ต่างประเทศจึงเห็นความสำคัญในการพัฒนาให้ไปต่อประเทศไทยเริ่มรู้จักอาซาบำบัดเมื่อประมาณ 10 ปีที่แล้ว จากเหล่าทหารที่ต้องการทำประโยชน์เพื่อสังคม แล้วจึงกระจายต่อทั่วประเทศ เพราะอาซาบำบัดถือกำเนิดขึ้นเพื่อผู้ที่มีปัญหาทางด้านร่างกายและจิตใจเป็นหลัก และส่วนใหญ่มักบำบัดเด็กมากกว่าผู้ใหญ่ หากได้รับการบำบัดที่ไม่ถูกต้องอาจเกิดอันตรายทั้งต่อเด็กและม้าได้ ถ้าบำบัดกับที่ที่ไม่มีความรู้เรื่องนี้โดยตรง เขาอาจทำสิ่งที่เกินความสามารถเด็ก เช่น ให้เด็กตัวเล็กๆ มาขี่ม้าเร็วๆ โดยไม่มีคนคอยประคองทั้งสองข้างไว้ เสี่ยงที่เด็กจะตก และยังเป็นเด็กอายุสามสี่ขวบที่กระดุกสมองยังไม่ปิดก็ยิ่งกระทบกับร่างกาย รวมถึงกรณีถ้าเลือกม้าไม่เหมาะสมกับช่วงขาเด็กอาจทำให้กระดูกช่วงล่างของเด็กผิดรูปได้

นรินทร์ นรินทรกุล ณ อยุธยา (2563) นิยาม อาซาบำบัด หมายถึง ศาสตร์การบำบัดสมัยกรีกที่เริ่มต้นจากการบำบัดทหารผ่านศึกเข้าสู่การบำบัดเด็กออทิสติก เด็กโรคสมองพิการ และเด็กที่ขาดความมั่นใจ

กล่าวโดยสรุป อาซาบำบัด หมายถึง การบำบัดรักษา หรือฟื้นฟูความผิดปกติของร่างกายด้วยการใช้ม้า นอกจากนี้ในภาษาอังกฤษยังมีอีกคำหนึ่งที่มีความหมายใกล้เคียงกัน คือ การทำกิจกรรมร่วมกับม้า

2. ความสำคัญอาชบำบัด

กรมสุขภาพจิต สถาบันราชานุกูล (2552) เด็กพิเศษ โดยเฉพาะ ASD และ ADHD มีความบกพร่องด้านการเรียนรู้ การสื่อสาร การปฏิสัมพันธ์ คอกนิตีฟ การควบคุมกล้ามเนื้อมัดใหญ่ กล้ามเนื้อมัดเล็ก รวมไปถึงการประสานสัมพันธ์ของดวงตาและมือ (Sensory integration) ซึ่งความบกพร่องดังกล่าว ปัจจุบันการศึกษาวิจัยทางประสาทวิทยาศาสตร์ได้พบตัวบ่งชี้ (Neurobiomarker) ทางระบบประสาทและสมองที่เกี่ยวข้องกับการเชื่อมต่อข้อมูลของสมองส่วนหน้า ที่ทำหน้าที่สำคัญของทักษะการบริหารสมอง (Executive function) การกำกับอารมณ์ การยับยั้งชั่งใจ การเรียนรู้ การจดจำและสมาธิ รวมถึงสมองบริเวณกระหม่อมและกลีบขมับที่ควบคุมการประสานสัมพันธ์ของกล้ามเนื้อ ความจำ และสมองน้อย (Cerebellum) ที่เกี่ยวข้องการมิติสัมพันธ์ การทรงตัว การทรงท่า โครงการดังกล่าวจึงได้นำความรู้ที่ได้มาออกแบบกิจกรรม บนหลังม้า เพื่อส่งเสริมและพัฒนาภาวะบกพร่องดังกล่าว พร้อมทำการวิจัยถึงประสิทธิผลของกิจกรรมที่ออกแบบรายบุคคล ซึ่งพบว่าได้ผลดีและสามารถเพิ่มความสามารถของสมองส่วนทักษะการบริหารขั้นสูงของเด็กได้

ฉัตรชนก ชัยวงศ์ (2560) อาชบำบัดได้ถือกำเนิดขึ้นในทวีปยุโรปและอเมริกาเหนือราวปี ค.ศ. 1960 สำหรับประเทศไทยในตอนนั้นเริ่มมีการนำม้ามาใช้บำบัดอย่างจริงจังบ้างแล้วในบางหน่วยงาน อย่างที่กรมการสัตว์ทหารบก มีโครงการอาชบำบัด เพื่อช่วยบำบัดเยาวชนที่มีความผิดปกติทางร่างกาย จิตใจและอารมณ์หรือเยาวชนที่มีปัญหาด้านสุขภาพอื่น ๆ จะเน้นไปที่การฝึกการเคลื่อนไหว การทรงตัว หรือการกระตุ้นพัฒนาการของร่างกายตามวิธีทางกายภาพบำบัด ซึ่งจำเป็นจะต้องทำโดยนักกายภาพบำบัดเท่านั้น ในขณะที่การทำกิจกรรมร่วมกับม้าสามารถทำได้หลายวิธี ซึ่งมีเป้าหมาย คือ ฝึกพัฒนาการด้านสมอง การเข้าสังคม และสมาธิให้กับผู้เข้ารับการบำบัด ในขณะที่ขี่ม้า เล่นเกมหรือทำกิจกรรมต่างๆ บนหลังม้าอาจรวมถึงการให้อาหารการดูแล หรือปฏิสัมพันธ์กับม้าในลักษณะอื่นๆ ด้วย

สงกรานต์ จันทะปัสสา, พงษ์เมธี ไชยศรีหา และสัญญา เคนาภูมิ (2560) การขี่ม้าเป็นกิจกรรมที่ส่งเสริมบุคลิกภาพและสร้างการพัฒนาศักยภาพของผู้เรียนเป็นอย่างดี เป็นการพัฒนาทั้งทักษะความสามารถเฉพาะตัว การสื่อสาร และความแข็งแรงของร่างกาย เป็นต้น ผู้เรียนทุกเพศทุกวัยสามารถเรียนขี่ม้าได้ แต่เพื่อความเหมาะสมผู้เรียนต้องมีความสามารถในการควบคุมตนเอง และควบคุมม้าให้อยู่ในคำสั่งได้

กล่าวโดยสรุป อาชบำบัด หรือการขี่ม้าเป็นกีฬาที่ต้องใช้ความแข็งแรง ของกล้ามเนื้อ ทั้งแขน ขา และหลัง ในการนั่งและทรงตัวบนหลังม้าเพื่อบังคับม้าให้ทำตามคำสั่งที่ต้องการ ซึ่งต้องอาศัยการฝึกฝนอย่างถูกต้อง

3. ความเป็นมาอาซาบับัด

ฉัตรชนก ชัยวงศ์ (2560) อาซาบับัด เริ่มมีการนำมาใช้ตั้งแต่ยุคกรีกโบราณ โดยการขึ้นอยู่กับหลังม้าเพื่อเสริมสร้างความมั่นใจ ความภาคภูมิใจ และลดความกลัว และเริ่มแพร่หลายในยุโรป และอเมริกาเหนือตั้งแต่ปี พ.ศ. 2503 โดยเน้นในเชิงของกายภาพบับัดเป็นส่วนใหญ่ สำหรับในประเทศไทยเอง เริ่มมีการนำมาช่วยในการบำบัดกลุ่มเด็กพิเศษ ตั้งแต่ปี พ.ศ. 2548 โดยกองกำกับการตำรวจม้า ซึ่งได้รับแรงบันดาลใจจากที่เคยดำเนินการสอนคุณ พุ่ม เจนเซน ซีม้าและบับัดตามรับสั่งของทูลกระหม่อมหญิงอุบลรัตนราชกัญญา สิริวัฒนาพรรณวดี ซึ่งได้ผลเป็นที่น่าพอใจอย่างยิ่ง

4. แนวคิดเกี่ยวกับอาซาบับัด

วิระวุธ อินทร์ตัน (2562) กล่าวว่า การใช้อาซาบับัดก่อให้เกิดผลดีต่อกลุ่มเด็กพิเศษและกลุ่มที่มีความผิดปกติ ด้านระบบการเคลื่อนไหวของกล้ามเนื้อและข้อต่อ เช่น โรคสมองพิการ นอกจากนี้ ยังมีการนำมาใช้ในการบำบัดกลุ่มเด็กออทิสติกที่มีปัญหาทางการควบคุมการเคลื่อนไหวของร่างกาย รวมทั้งเด็กพิการทั้ง 9 ประเภท ก็ได้จัดให้เข้าร่วมโครงการอาซาบับัดเช่นกัน ซึ่งได้ผลเป็นที่น่าพอใจ เพราะการอยู่บนหลังม้าได้ดี จะต้องมีการทรงตัวที่ดี มีสัมผัสที่แนบแน่นกับตัวม้า คือ ขาดต้องหนีบไว้ข้างลำตัวม้าตลอด และมีสมาธิจดจ่ออยู่กับการขี่ม้า ซึ่งสิ่งเหล่านี้จะเป็นทักษะที่ได้เพิ่มขึ้นจากการขี่ม้าโดยอัตโนมัติ อีกทั้ง จังหวะการก้าวย่างของม้าใกล้เคียงกับจังหวะการก้าวเดินของมนุษย์ เมื่อเด็กพิเศษได้มีโอกาสนั่งบนหลังม้า ก็เปรียบเสมือนกับการได้ฝึกเดินด้วยตัวเอง ผลดีของอาซาบับัด ได้ผลดีกับเด็กพิเศษกลุ่มที่มีความผิดปกติด้านระบบการเคลื่อนไหวของกล้ามเนื้อและข้อต่อ ใช้ในการบำบัดกลุ่มเด็กออทิสติกที่มีปัญหาทางการควบคุมการเคลื่อนไหวของร่างกาย การอยู่บนหลังม้าได้ดี จะต้องมีการทรงตัวที่ดี มีสัมผัสที่แนบแน่นกับตัวม้า คือขาดต้องหนีบไว้ข้างลำตัวม้าตลอด และมีสมาธิจดจ่ออยู่กับการขี่ม้า ซึ่งสิ่งเหล่านี้จะเป็นทักษะที่ได้เพิ่มขึ้นจากการขี่ม้าโดยอัตโนมัติ จังหวะการก้าวย่างของม้าใกล้เคียงกับจังหวะการก้าวเดินของมนุษย์ เมื่อเด็กพิเศษได้มีโอกาสนั่งบนหลังม้าก็เปรียบเสมือนกับการได้ฝึกเดินด้วยตัวเอง เป็นการกระตุ้นกล้ามเนื้อส่วนต่าง ๆ ให้เคลื่อนไหวเป็นจังหวะ เพราะต้องขยับอวัยวะตลอดเวลา ซึ่งสามารถช่วยลดอาการเกร็งต่าง ๆ ได้เป็นอย่างดี เสมือนการทำกายภาพบับัดรูปแบบหนึ่ง เด็กยังได้ฝึกฝนการปรับตัวของสภาพร่างกายให้เหมาะสมกับสิ่งแวดล้อม ซึ่งเป็นประสบการณ์ที่ได้รับจากการประคองตัวให้สามารถนั่งอยู่บนหลังม้าได้นั่นเอง โดยร่างกายจะมีการปรับตัวเองเป็นเสมือนกลไกอัตโนมัติ หรืออาจเรียกได้ว่าเป็นสัญชาตญาณความอยู่รอดของมนุษย์ที่พยายามจะรักษาสมดุลของร่างกายไม่ให้ตกลงมาจากหลังม้านั่นเอง (ทวีศักดิ์ สิริรัตนเรขา, 2552)

สำหรับนักเรียนที่มีความต้องการจำเป็นพิเศษและครอบครัว นอกจากจะฝึกพัฒนาการและรักษาด้วยยาแล้ว การบำบัดด้วยวิธีการต่าง ๆ ก็สามารถช่วยให้เด็กได้รับการกระตุ้น

พัฒนาการให้ดีขึ้นได้ โดยการบำบัดอย่างหนึ่งที่กำลังเป็นที่น่าสนใจ คือ การบำบัดด้วยสัตว์ ซึ่งช่วยในการรับรู้สัมผัส เสริมสร้างสมาธิ ให้สัมผัสที่อบอุ่น ปลอดภัย และเป็นมิตร เพิ่มแรงจูงใจ ในการทำกิจกรรมต่างๆ การใช้อาชบาบำบัดเสริมพัฒนาการเด็กกลุ่มออทิสติก แผนงานวิจัยซึ่งช่วยลด อาการวอกแวก เพิ่มความมั่นคงทางอารมณ์ (ณัฐรินทร์ แซ่จุง และยุวดี วิริยางกูร, 2562)

กล่าวโดยสรุป อาชบาบำบัดหรือการใช้ม้าในการบำบัดนักเรียนกลุ่มบุคคลออทิสติก ทำให้นักเรียนมีพัฒนาการทางสังคมดีขึ้น มีการรับรู้และไวต่อการสัมผัส ลดอาการวอกแวกง่าย การแยกตัว และช่วยเพิ่มความเข้าใจทางอารมณ์ อีกทั้งยังมีแนวคิดใหม่ว่า การใช้เทคโนโลยีต่าง ๆ ที่มีราคาแพงไม่สามารถรักษาโรค หรืออาการทุกอย่างได้ และไม่สามารถทำให้มนุษย์มีสุขภาพที่ดีได้ จึงหันมาสนใจศาสตร์ธรรมชาติ เช่น ดิน น้ำ ลม และแร่ธาตุต่าง ๆ เช่น วิธีการรับลมที่พัดโบกตาม ธรรมชาติ

5. ประโยชน์ของอาชบาบำบัด

อาชบาบำบัดมีประโยชน์ทั้งด้านการฟื้นฟูร่างกาย พัฒนาการทางอารมณ์ และการ เข้าสังคม โดยสามารถแบ่งออกเป็นกลุ่มได้ดังนี้ (ทวีศักดิ์ สิริรัตนเรขา, 2552)

1. ประโยชน์ของอาชบาบำบัดด้านประสาทสัมผัส

ขณะทำการบำบัดบนหลังม้า เด็กต้องใช้ประสาทสัมผัสทั้งหมดฝึกการทรงตัว และการเคลื่อนไหว ให้สัมพันธ์กับการเคลื่อนที่ของม้า เพื่อให้ทรงตัวบนหลังม้าได้ การฝึกดังกล่าว นอกจากจะกระตุ้นการทำงานของกล้ามเนื้อมัดต่าง ๆ ทั้งใหญ่และเล็กให้แข็งแรงขึ้นแล้ว ยังช่วยให้ กล้ามเนื้อทำงานประสานกันอย่างมีประสิทธิภาพ

2. ประโยชน์ของอาชบาบำบัดด้านสมาธิ

ในขณะที่เด็กอยู่บนหลังม้า เด็กจะจดจ่อกับการทรงตัวเพื่อไม่ให้ตกลงมา วิธีนี้เป็น การฝึกสมาธิแก่เด็ก ซึ่งอาจจะมีกิจกรรมต่าง ๆ เช่น โยนลูกบอล เคลื่อนไหวในท่าทางต่าง ๆ เสริมก็จะทำให้เด็กพุ่งความสนใจไปยังกิจกรรมนั้น ๆ เป็นการสนับสนุนให้เด็กมีช่วงความสนใจ ยาวนานขึ้น

3. ประโยชน์ของอาชบาบำบัดด้านการควบคุมอารมณ์

ในระหว่างกิจกรรมอาชบาบำบัด เด็กต้องมีปฏิสัมพันธ์กับม้า กลุ่มของผู้ให้การ บำบัด หรือเด็กคนอื่น ๆ ที่เข้ารับการบำบัดด้วยในกรณีของการบำบัดแบบกลุ่มทำจะช่วยให้เด็กได้ เรียนรู้การควบคุมอารมณ์ การแสดงออกทางอารมณ์ รวมถึงเรียนรู้การตอบสนองทางอารมณ์อย่าง เหมาะสมจากบุคคลรอบข้าง

4. ประโยชน์ของอาชาบำบัดด้านทักษะการเข้าสังคม

เด็กจะได้เรียนรู้การอยู่ร่วมกับสัตว์ ครูฝึก หรืออาจจะมีเด็กคนอื่นด้วย ซึ่งจะทำให้เด็กคุ้นเคยกับการเข้าสังคม ไม่กลัวคนแปลกหน้า และไม่แสดงพฤติกรรมเชิงลบ ทำให้อยู่ร่วมกับบุคคลอื่นในสังคมได้อย่างเหมาะสม

5. ประโยชน์ของอาชาบำบัดด้านจิตใจ

เด็กจะได้เรียนรู้การเห็นอกเห็นใจสัตว์ เพราะได้ทำกิจกรรมกับม้าเป็นประจำ นอกจากนี้ในบางศูนย์หรือสถานบำบัดยังมีการให้เด็กอาบน้ำม้า หรือให้อาหารม้า ซึ่งอาจจะช่วยให้เด็กอ่อนโยนลง เนื่องจากได้เห็นและเรียนรู้วิธีปฏิบัติตนต่อผู้อื่น หรือต่อสัตว์อย่างอ่อนโยนจากผู้บำบัด หรือผู้ดูแลม้าด้วย

6. ประโยชน์ของการขี่ม้า

6.1 ด้านร่างกาย

1. ช่วยปรับบุคลิกภาพให้ดีขึ้น การขี่ม้าจำเป็นที่จะต้องทรงตัว หลังตรงอยู่ตลอดเวลา ทั้งตอนเดินและตอนนั่งอกผาย ไหล่ผึ่ง ทำให้ต้องบังคับตัวเองอยู่ตลอดเวลา จนติดเป็นนิสัย มีบุคลิกภาพที่ดูสง่างามมาก
2. ช่วยให้กล้ามเนื้อแข็งแรง เมื่อม้ามีการเคลื่อนไหว ร่างกายของเราจะปรับสมดุลตามจังหวะของม้า ทำให้กล้ามเนื้อทุกส่วนในร่างกายได้ทำงาน จึงช่วยลดอาการเกร็งของกล้ามเนื้อ และทำให้กล้ามเนื้อแข็งแรงขึ้น ถือเป็นกีฬาที่ช่วยในเรื่องกายภาพบำบัดได้ดีเลยทีเดียว
3. ช่วยให้รูปร่างดีขึ้น หลายคนอาจสงสัยว่า การขี่ม้า ช่วยให้หุ่นดี ขึ้นได้จริงหรือ แต่ข้อนี้เป็นประสบการณ์ตรงที่เราเคยได้รับจากการขี่ม้า เพราะเพียงแค่เวลาเดินจูงม้าก็ทำให้เรารู้สึกเหนื่อยได้ แถมตอนขี่ม้า ก็ต้องบังคับตัวเองไปพร้อมกับม้า รับรองเลยว่าร่างกายได้เผาผลาญได้เหงื่อเยอะ ไม่แพ้กีฬาอื่น ๆ เลย

6.2 ด้านจิตใจ

1. ช่วยเสริมสร้างสมาธิ การบังคับม้า จะต้องใช้สมาธิอย่างสูง เพราะตลอดเวลาที่เราบังคับ จิตใจจะต้องจดจ่อกับสิ่งที่ทำอยู่ ไม่สามารถถอกแวกได้ จึงเหมาะมากกับคนที่สมาธิสั้น โดยเฉพาะในกลุ่มเด็ก ๆ ที่มีพัฒนาการช้า การขี่ม้า จะช่วยกระตุ้นพัฒนาการได้
2. ฝึกความอดทนและวินัย แน่นอนว่า การจะขี่ม้าได้ไม่ใช่เรื่องง่าย ต้องได้รับการฝึกฝนอย่างหนัก หากไม่มี ความอดทนในการฝึก คุณก็ไม่สามารถขี่ม้าได้ นอกจากนี้ยังทำให้คุณมีวินัยในตัวเอง เพราะหากคุณขาดวินัยในการฝึกซ้อม ก็จะทำให้ม้ามีความสามารถลดลงได้
3. รู้จักแก้ปัญหาเฉพาะหน้า กล้าตัดสินใจ ก่อนขี่ม้า เราจะต้องทำความรู้จักกับม้า ทั้งนิสัย อารมณ์ เพื่อให้สามารถประเมินสถานการณ์เสี่ยงได้ว่า จะเกิดปัญหาอะไร และมีวิธี

รับมืออย่างไร นอกจากนี้ ทำให้เรากล้าที่จะตัดสินใจ หากม้าตกใจ พยศ เราต้องสามารถควบคุม และตัดสินใจให้ทุกอย่างผ่านไปได้ด้วยดี หากเราลังเล หรือไม่มั่นใจ ก็จะทำให้เกิดอุบัติเหตุได้

6. คุณลักษณะของผู้ขี่ม้า

การเป็นนักขี่ม้าที่ดี ต้องได้รับการฝึกสอน และมีการฝึกฝนเป็นประจำ ทั้งในทางปฏิบัติ และทฤษฎี แต่การที่จะให้ทุกคนเป็นนักขี่ม้าที่ดีนั้นลำบาก เพราะสิ่งแวดล้อม เวลา และการอบรม ตลอดจนนิสัยของนักขี่ม้าแต่ละคนไม่เหมือนกัน ลักษณะของผู้ขี่ม้าที่ดีมีดังต่อไปนี้

(ทวีศักดิ์ สิริรัตนเรขา, 2552)

1. ต้องมีนิสัยเป็นคนเรียบร้อย สุภาพ อ่อนโยน ปฏิบัติตามคำสั่งของครูฝึกสอน และเจ้าของคอกม้า รู้จักระเบียบข้อปฏิบัติต่าง ๆ ในเรื่องการขี่ม้าของสนาม
 2. มีนิสัยรักม้า เมื่อเกิดความรัก ก็มีใจเมตตาต่อม้านั้น ๆ
 3. ต้องมีความซื่อตรง โดยต้องเป็นคนไวใจได้ ซื่อตรงต่อหน้าที่ของตนทั้งต่อหน้า และลับหลัง
 4. ได้รับการฝึกมาแล้วเป็นอย่างดี การเป็นนักขี่ม้าแข่งได้ ต่อเมื่อได้ผ่านการทดสอบมาแล้ว แม้เมื่อผ่านการทดสอบมาแล้ว ไซ้ว่าจะเป็นนักขี่ม้าที่ดีต้องคอยซ้อม ทบทวน หรือหาความชำนาญเสมอ
 5. เป็นคนที่สนใจ และชอบการขี่ม้า สนใจในการหัดม้า ไม่เกียจคร้านในการฝึกซ้อม พยายามสังเกตนิสัยของม้าเสมอ ๆ รู้จักม้า และจำม้าที่เคยซ้อมได้
 6. มีความสามารถในการบังคับม้า หรือพูดได้ว่าขี่ม้าเก่ง ซ่อมม้าได้ดี รู้จักผ่อนหนัก ผ่อนเบากับม้า
 7. มีกำลังใจกล้าแข็งเหนือม้า ไม่กลัวม้า และไม่กลัวอันตรายที่ได้รับจากม้า ตลอดจนรู้ว่าอันตรายนั้นมีอะไรบ้าง มีความเข้มแข็งอดทน
 8. ใจเย็นไม่ฉุนเฉียว ไม่ลงโทษม้าด้วยความโมโหโทโส รู้จักการลงโทษม้าให้รางวัล ม้า และรู้จักการฝึก การปลอบ การเอาใจม้า
 9. ต้องมีความเมตตากรุณา รู้จักการให้อภัย เพราะม้าพูดกับเราไม่ได้ไม่ทราบว่าจะทำอย่างไรจึงจะสัมพันธ์กัน และม้าไม่เคยมีความรู้เรื่องการวิ่งการแข่งขันมาก่อนเราต้องเป็นผู้ฝึกหัดให้
 10. รู้จักการถนอมกำลังกายของตัวเองเพื่อให้มีความสมบูรณ์อยู่เสมอรู้จักการรักษา เนื้อรักษาตัวให้แข็งแรง เพื่อมีกำลังกาย กำลังใจ ความคิดในการขี่ม้า
- กล่าวโดยสรุป ผู้ขี่ม้าต้องมีนิสัยเป็นคนเรียบร้อย สุภาพ อ่อนโยน มีนิสัยรักม้า ต้องเป็นคนไวใจได้ ซื่อตรงต่อหน้าที่ของตนทั้งต่อหน้า และลับหลัง ผ่านการทดสอบมาแล้ว

ต้องคอยซ่อม ทบทวน หรือหาความชำนาญเสมอ สนใจในการหัดม้า พยายามสังเกตนิสัยของม้าเสมอ ๆ รู้จักม้า และจำม้าที่เคยขี่ได้ และมีความสามารถในการบังคับม้า เป็นต้น

7. เครื่องขี่ม้า

เครื่องขี่ม้า ประกอบไปด้วยสิ่งต่าง ๆ ดังนี้ (ทวีศักดิ์ สิริรัตน์เรขา, 2552)

1. เครื่องบังเหียน เป็นเครื่องมือที่ใช้ในการบังคับม้า เพื่อให้ม้าเลี้ยวไปตามทิศทางที่ผู้ขี่ต้องการ บังเหียนใช้ผูกบริเวณส่วนหน้าของม้า

2. อานม้า เป็นเครื่องมือที่ใช้ในการนั่งขี่ และบังคับม้าด้วยเข่า ส่วนประกอบที่สำคัญ คือ สายรัดที่บียดติดตัวอานม้าไว้บนหลังไม่ให้เลื่อนไหล หรือพลิกกลับ และสายโกลนซึ่งใช้ในการเหยียบและยึดเท้าของผู้ขี่

3. เครื่องม้าและเบ็ดเตล็ดอื่น ๆ ได้แก่ สิ่งต่าง ๆ ดังนี้

- ขลุมนขี่ เป็นเครื่องมือบังคับม้าให้ทำตามความประสงค์ของผู้ขี่แบ่งออกเป็น

2 ประเภท คือ

1. ขลุมเดี่ยว หรือเรียกอีกชื่อหนึ่งว่า ชุด บังเหียนปากอ่อน ใช้สำหรับผูกบังเหียนอันเดียว

2. ขลุมคู่ หรือเรียกอีกชื่อหนึ่งว่า ชุด บังเหียนปากแข็ง ขลุมนี้ใช้สำหรับผูกกับบังเหียนคู่ เช่น บังเหียนปากอ่อนควบกับบังเหียนปากแข็ง ซึ่งต้องมีสายรัดกระหม่อม 2 สาย สายขลุมน 2 สาย สายบังเหียน 2 สาย การใช้ขลุมนี่มักจะใช้กับม้าที่มีนิสัยดีคือ เกเร ซึ่งหากใช้บังเหียนปากอ่อน จะไม่สามารถบังคับม้าได้ จึงใช้กับบังเหียนปากแข็งคู่

- ขลุมจูง เป็นขลุมนที่ใส่ไว้เพื่อล่อมม้า ใช้มัดหรือจับจูงเดินในบริเวณที่ไม่ใช่แปลงปล่อยม้า ใช้เพื่อจูงเดิน หรือล่อมเพื่อทำความสะอาดตัวม้า

- การใส่บังเหียนและอานม้า สิ่งสำคัญอีกอย่างในการดูแลรักษาม้า คือ การใส่บังเหียน และการใส่อานที่ถูกวิธี โดยจะต้องไม่หลวมหรือตึงจนเกินไปต่อการใส่ ซึ่งจะทำให้ม้าเกิดความคล่องตัวในการเดินหรือวิ่ง

8. เครื่องม้าและการเก็บรักษา

เครื่องม้าและการเก็บรักษา เป็นสิ่งสำคัญอย่างหนึ่งในวงการม้าขี่ และม้าแข่ง เพราะเครื่องม้าเป็นส่วนประกอบในการขี่ม้า ถ้าหากว่า การเก็บรักษา และการทำความสะอาดไม่ดีพอแล้ว อาจทำให้ชำรุด หรือเสียหายเร็วเกินไป หรือถ้าหากว่าผู้ใช้ไม่ตรวจให้ละเอียดรอบคอบแล้ว อาจทำให้เกิดอันตรายต่อผู้ขี่ม้า ถึงพิการ หรือเสียชีวิตได้

9. ทักษะการขี่ม้า

การรักษาด้วยอาชบาบำบัดมีการวิจัยเกี่ยวกับการรักษาประเภทนี้มากมายนานทั้งในประเทศและต่างประเทศ การรักษาแบบนี้มักจะนำไปรักษาผู้ป่วยที่ขาดความมั่นใจในตัวเอง

โรคทางสมอง สภาวะผิดปกติทางจิตใจ นอกจากนี้ยังมีผลการรักษาเชิงกายภาพด้วย การรักษาด้วยอาซาบำบัดเริ่มแพร่หลายในยุโรปยุคกลางและเข้าสู่อเมริกาเหนือในช่วงปี ค.ศ. 1960 (ประมาณปี พ.ศ. 2503) มหาวิทยาลัยมหิดล (2563) ได้สรุปผลการวิเคราะห์ดังนี้

1. ชอบความท้าทาย คนที่กล้ากระโดดขึ้นไปนั่งบนหลังม้า คือ คนที่กล้าที่จะเผชิญกับความท้าทาย ทั้งความไม่รู้ ความกลัว ความไม่แน่นอน ฯลฯ ถ้าสามารถผ่านด้านความท้าทายไปได้ การขี่ม้าไม่ใช่เรื่องน่ากลัว กีฬาขี่ม้า ถือว่าเป็นกีฬาที่ท้าทายความสามารถมาก ทั้งแบบแข่งความเร็ว และการแข่งควบคุมม้า ผู้ที่ขี่ม้าจึงมีจิตใจที่ชอบความท้าทาย และรับมือกับสิ่งใหม่ ๆ ได้ดี

2. บุคลิกดี สิ่งสำคัญที่สุดของการขี่ม้า คือ ทำนังม้าที่ถูกต้อง ซึ่งจะต้องนั่งหลังตรง อยู่ตลอดเวลา จุดนี้จะช่วยให้เรามีบุคลิกภาพดีขึ้น ไม่ว่าจะเป็นการเดิน หรือการนั่ง ฉะนั้นการขี่ม้าช่วยให้ผู้ขี่ปรับตัวให้อาจฝ่าเผยขึ้น

3. มีวินัย การขี่ม้าจะต้องมีวินัยในตัวเองสูง เพราะถ้าเราไม่ตั้งใจหรือไม่มีวินัยในตัวเอง ผลเสียจะเกิดที่ม้า ซึ่งม้าอาจจะสับสนและทำให้ความสามารถลดลง ฉะนั้นกีฬาขี่ม้าจำเป็นต้องมีวินัยในตัวเองสูงในการที่จะบังคับตัวเองไม่ให้เกิดอุบัติเหตุ และต้องมีความสม่ำเสมอในการขี่ม้าด้วย เพราะม้าเป็นสัตว์ที่ต้องการการออกกำลังกาย

4. เก่งในการควบคุมดูแล การขี่ม้าทำให้เราเก่งในการควบคุม เนื่องจากเราขึ้นหลังม้าแล้ว เราต้องพยายามบังคับมันให้ไปตามที่เราต้องการให้ได้ซึ่งก็เป็นสิ่งที่ยากมากกว่าเราจะควบคุมมันได้ แต่เมื่อใดที่เราอยู่บนหลังม้าแล้ว เราต้องคุมมันให้ได้

5. ทะเยอทะยานที่จะประสบความสำเร็จ เมื่อเราอดทนจากการฝึกและเริ่มขี่ม้าได้แล้ว เราจะมีทัศนคติที่ดีขึ้น เราจะรู้สึกที่เราอยากจะทำมันดีกว่านี้ เพื่อให้ขี่มันได้เร็วขึ้น ควบคุมมันได้ดีขึ้น เป็นการกระตุ้นให้เราพยายามที่จะทำอะไรก็ตามให้ประสบความสำเร็จนั่นเอง

6. มีความยืดหยุ่นและปรับตัวเก่ง ผู้ที่ขี่ม้านอกจากการใช้คำสั่งต่าง ๆ บังคับม้าได้แล้ว จะต้องมีความยืดหยุ่น และปรับตัวให้เข้ากับสถานการณ์ต่าง ๆ ให้ได้ จึงจะสามารถควบคุมม้าให้ทำตามคำสั่งได้

7. อดทน การขี่ม้าต้องใช้ความอดทนในการฝึก หากไม่มีความอดทน และยอมเหนื่อยในการฝึกซ้อมแล้วนั้น เราจะไม่สามารถขี่ม้าได้อย่างแน่นอน เพราะเป็นกีฬาที่ต้องอดทนอย่างต่อเนื่อง และต้องมีสมาธิสูง

8. ฝึกรับมือและเผชิญหน้ากับทุกปัญหา การขี่ม้าไม่เหมือนการขี่มอเตอร์ไซด์ม้าเป็นสิ่งมีชีวิต มีการตัดสินใจเช่นเดียวกับคน การรู้จักม้าที่กำลังขี่ จึงเป็นสิ่งจำเป็น การรู้จักกับม้าที่กำลังขี่ ไม่ว่าจะเป็นด้านนิสัย อารมณ์ ซึ่งต้องเกิดจากความช่างสังเกต และประเมินตลอดเวลา จะทำให้เราได้รู้ล่วงหน้า ว่าปัญหาจะเกิดเมื่อใด และจะรับมือกับปัญหาต่าง ๆ ได้อย่างไร

9. กล้าตัดสินใจ เมื่อเรานั่งอยู่บนหลังม้า ไม่ว่าจะเกิดเหตุการณ์อะไรขึ้นก็ตามเราต้องกล้าตัดสินใจ เพื่อให้ทุกอย่างดำเนินการต่อไปได้ด้วยดี เช่น หากม้าที่เราขี่กำลังตกใจ พยศเราต้องมีสติตัดสินใจว่าเราจะทำอะไรต่อไป เพื่อให้ม้าสงบ เราก็จะไม่ตกจากหลังม้า หรือหากเกิดตกลงมา ก็ต้องมีสติที่จะทำให้ตัวเองไม่บาดเจ็บ

10. มีพัฒนาการในตนเองสูง การขี่ม้าเป็นกีฬาที่ต้องพัฒนาตนเองอยู่ตลอดเวลา ต้องรู้จักรับฟัง เพื่อแก้ไขปัญหา หรือข้อผิดพลาดเนื่องจากเป็นกีฬาที่ทำหายทำให้ต้องรู้จักวิเคราะห์ห้อย่างรอบคอบ ต้องพัฒนาข้อด้อยของตนเองตลอดเวลา เพื่อลดอัตราการเสี่ยง และพัฒนาข้อดีให้ดียิ่งขึ้น เพื่อสร้างแรงจูงใจ และความมั่นใจในการพัฒนาไปสู่ขั้นอื่นต่อไป

11. มีความเป็นผู้นำ การจะได้ชัยชนะในการขี่ม้าผู้ขี่ม้าจะต้องมีความสามารถ นำม้าและตนเองไปให้ถึงเส้นชัย

กล่าวโดยสรุป การขี่ม้าเป็นกีฬาอย่างหนึ่งที่ต้องใช้ทั้งความแข็งแรงของกล้ามเนื้อส่วนใหญ่จะใช้กล้ามเนื้อแขนและขา รวมทั้งหลัง ในการนั่งเพื่อบังคับม้า และทรงตัวบนหลังม้าอีก ทั้งยังต้องใช้ทักษะในการทรงตัว การทำงานประสานกันของส่วนต่าง ๆ ของร่างกาย ซึ่งทั้งหมดต้องอาศัยการฝึกฝนอย่างถูกต้อง ประโยชน์ของการขี่ม้าสำหรับนักเรียนอีกอย่างหนึ่งที่เห็นได้ชัดเจนคือการขี่ม้าช่วยพัฒนาบุคลิกภาพ เพราะการนั่งม้าย่อมต้องนั่งหลังตรง สง่างาม

10. โรคและการบำบัดที่มีผลต่อการรักษาด้วยอาชบำบัด

โรคและการบำบัดที่มีผลต่อการรักษาด้วยอาชบำบัด มีดังนี้ (ทวิศักดิ์ สิริรัตน์เรขา, 2552)

1. การรักษาเชิงกายภาพบำบัด (Physical therapy) การรักษาด้วยอาชบำบัดในยุคแรกจะเน้นด้านกายภาพบำบัดเป็นหลักโดยส่วนมากจะให้ผู้ป่วยที่มีปัญหาเกี่ยวกับกล้ามเนื้ออ่อนแรงและการทรงตัว รวมไปถึงผู้ป่วยที่ต้องการทำกายภาพบำบัด เชิงกายภาพจากโรคและการรักษาอื่น ๆ เพราะการขี่ม้าจะช่วยกระตุ้นกล้ามเนื้อและข้อต่อส่วนต่าง ๆ ได้เป็นอย่างดี ส่งผลทำให้ผู้ป่วยมีการพัฒนาการทางกล้ามเนื้อ ข้อต่อและรูปแบบของร่างกายเชิงกายภาพได้ดีขึ้น

2. การรักษาผู้ป่วยที่มีอาการผิดปกติด้านจิตใจ (Mental therapy) สำหรับผู้ป่วยที่มีความผิดปกติทางด้านจิตใจที่สามารถรักษาให้หายได้ด้วยอาชบำบัดจะเป็นผู้ป่วยในกลุ่มผู้ที่มีสมาธิสั้น ขาดความมั่นใจ กลัวการเข้าสังคมและเพิ่มบุคลิกภาพ

3. ผู้ป่วยที่มีสมาธิสั้น การขี่ม้าจำเป็นต้องใช้สมาธิในการขี่ค่อนข้างสูง เพราะการทรงตัวในขณะที่ม้าเดินหรือวิ่งนั้น ทำได้ค่อนข้างยาก สัญชาตญาณของผู้ขี่จะเกิดขึ้นแบบอัตโนมัติและจะมุ่งไปที่ การขี่และการทรงตัวเป็นหลัก ซึ่งเป็นการฝึกความอดทนและเพิ่มสมาธิของผู้ป่วยฝึกให้สามารถใช้สมาธิกับกิจกรรมที่ทำได้นานขึ้น

4. เพิ่มบุคลิกภาพให้ดีขึ้น การทรงตัวบนหลังม้าจะส่งผลโดยตรงกับบุคลิกภาพของผู้ขี่ทำให้บุคลิกภาพดีขึ้น และอีกหนึ่งประโยชน์ก็คือ ทำให้มีรูปร่างที่ดีและสมส่วนมากขึ้น เพราะการขี่ม้าจะสามารถกระตุ้นกล้ามเนื้อได้ทุกส่วนอย่างสม่ำเสมอ นอกจากนี้การคลุกคลีกับม้าถือเป็นการฝึกความคุ้นเคยให้กับผู้ป่วยที่กลัวการเข้าสังคมได้เป็นอย่างดี

5. บำบัดผู้ป่วยที่มีความผิดปกติทางด้านสมอง ถือว่าเป็นอีกหนึ่งอาการที่อาซาบำบัดมีผลในการรักษาค่อนข้างดี โดยอาการผิดปกติทางสมองที่นิยมรักษากันด้วยวิธีนี้จะมีอยู่ 2 กลุ่มใหญ่ๆ คือ เด็กที่มีความพิการทางสมอง (Cerebral palsy) และเด็กที่มีพัฒนาการทางสมองล่าช้า (Developmental delayed)

5.1 เด็กที่มีความพิการทางสมอง CP (Cerebral palsy) อาการของเด็กประเภทนี้ จะเกิดในรูปแบบของการสั่งงานหรือมีการเคลื่อนไหวร่างกายที่ผิดปกติ เป็นผลที่เกิดมาจากสมองที่ไม่สมบูรณ์หรือมีความพิการ ไม่ว่าจะเป็นอาการเกร็งที่หน้า แขนขาซีกกระดูก การเคลื่อนไหวลำตัวและส่วนอื่น ๆ มีการติดขัด หรือแม้แต่การพูดที่ผิดปกติ ในทางการแพทย์แล้วเด็กกลุ่มนี้ยังไม่จัดเป็นเด็กพิเศษ เพราะส่วนมากจะยังมีสติปัญญาดีเหมือนกับคนปกติ การใช้อาซาบำบัดเพื่อรักษาเด็กกลุ่มนี้จะส่งผลได้ดีมาก เพราะม้าจะมีการเคลื่อนไหวและก้าวเดินใกล้เคียงกับมนุษย์มาก ทำให้เด็กมีการรับรู้และการปรับสมดุลของการเคลื่อนไหวให้ดีขึ้นตามจังหวะการก้าวเดินของม้า นอกจากนี้การขี่ม้ายังส่งผลต่อกล้ามเนื้อแทบทุกส่วนของร่างกาย ส่งต่อระบบประสาท การรับรู้ทั่วร่างกายช่วยลดอาการเกร็งของกล้ามเนื้อลงได้ ซึ่งถือว่าเป็นกายภาพบำบัดที่ได้ผลดีอีกรูปแบบหนึ่ง

5.2 เด็กที่มีพัฒนาการทางสมองล่าช้า (Developmental delayed) พัฒนาการทางสมองล่าช้าหรือที่รู้จักกันในชื่อ กลุ่มเด็กที่ป่วยเป็นออทิสติก และกลุ่มเด็กดาวน์ซินโดรม เด็กกลุ่มนี้นอกจากจะมีพัฒนาการทางสมองที่ล่าช้าแล้ว ถ้าขาดการดูแลในเรื่องสุขภาพและการออกกำลังกายอย่างสม่ำเสมอ ก็จะมีพัฒนาการทางด้านร่างกายที่ช้าตามไปด้วย (เด็กที่ป่วยเป็นโรคนี้ส่วนมากจะมีแขนขาที่มีขนาดไม่พอดีกับร่างกาย) อาซาบำบัดจึงถือได้ว่าเป็นวิธีการบำบัดที่ดีมากสำหรับเด็กกลุ่มนี้ เพราะการขี่ม้าจะกระตุ้นกล้ามเนื้อทุกส่วนของร่างกายทำให้มีการพัฒนาได้ตามปกติ ยังส่งผลทำให้เด็กมีความอยากรู้อยากเห็นและมีพัฒนาการทางสมองดีขึ้นด้วย อีกทั้งการได้คลุกคลีกับม้ายังเสริมสร้างพัฒนาการด้านการเรียนรู้ กระตุ้นประสาทการรับรู้และการปรับตัวเข้ากับสังคมของเด็กได้อย่างดีเยี่ยม

11. การขี่ม้าบำบัด

การใช้สัตว์มาช่วยในการบำบัดรักษาคณนั้นมามีมาช้านานแล้ว และไม่ได้อยู่จำกัดเฉพาะที่เป็นม้าเท่านั้น หลายคนคงเคยได้ยินเรื่องการใช้สุนัขช่วยฟื้นฟูจิตใจผู้ป่วย หรือใช้ปลาโลมาช่วยบำบัดโรคซึมเศร้า นอนไม่หลับ สมาธิสั้น กระทั่งเชื่อว่าคลื่นเสียงของปลาโลมาช่วยกระตุ้น

พัฒนาการของทารกในครรภ์ได้ดีอีกด้วย แต่ความพิเศษของม้าที่เหนือกว่าสัตว์ชนิดอื่น ๆ คงอยู่ที่ สรีระการเคลื่อนไหว ซึ่งมนุษย์สามารถขึ้นไปนั่งขี่บนหลังม้า รับรู้ และสัมผัสการเคลื่อนไหวนั้น ๆ ได้นั่นเอง โดยนักกายภาพบำบัด หลายคนนำเอาความพิเศษตรงจุดนี้มาช่วยแก้ปัญหของเด็กพิเศษที่มีความผิดปกติทางการเคลื่อนไหวของกล้ามเนื้อ และข้อต่อ เช่น โรคมองพิการ หรือที่บางคนเรียกสั้น ๆ ว่า CP ย่อมาจาก Cerebral Palsy ผู้ป่วยที่เป็นโรคนี้อาจมีอาการเกร็งไปทั้งตัว ไม่สามารถเดินได้ตามปกติ บางคนมีการทำงานของกล้ามเนื้อไม่ประสานกัน กลไกอัตโนมัติบกพร่อง การทรงตัว และการเคลื่อนไหวผิดปกติ ตลอดจนร่างกายมีการทำงานที่ไม่สมมาตรกัน รวมถึงเด็กที่มีกระดูกสันหลังคด เป็นอัมพาตครึ่งท่อน แม้เด็กกลุ่มเด็กออทิสติกที่มีปัญหาด้านการควบคุมการเคลื่อนไหว เป็นต้น

หลายคนอาจจะนึกภาพไม่ออกว่า แล้วม้าจะช่วยรักษาและฟื้นฟูสมรรถภาพทางร่างกายเด็กเหล่านี้ได้อย่างไร แต่ถ้าใครเคยได้ลองขี่ม้ามาแล้วคงจะทราบดีว่าในระหว่างที่ม้าเดินหรือวิ่งนั้น เราต้องใช้ความพยายามในการทรงตัวรักษาสมดุลของร่างกายเพื่อไม่ให้ตกลงมา ถ้านั่งอยู่ในท่าที่ไม่เหมาะสม ม้าอาจจะมีปฏิกิริยาตอบกลับโดยไม่ยอมเดินตามคำสั่งอีกด้วย ซึ่งระหว่างที่เราต้องนั่งหลังตรงอยู่บนหลังม้านั้น เราต้องใช้กล้ามเนื้อในส่วนต่าง ๆ เพื่อควบคุมร่างกายเอาไว้ด้วย ไม่ว่าจะเป็นกล้ามเนื้อหลัง คอ สะโพก และขา

ดังนั้นอาจกล่าวได้ว่า การขี่ม้าจะมีส่วนช่วยในเรื่องการทรงตัว และการทำให้การทำงานของกล้ามเนื้อของนักเรียนที่มีความต้องการจำเป็นพิเศษแข็งแรงขึ้นกว่าเดิม มีการตั้งตัวอย่างเป็นปกติมากขึ้น เมื่อนักเรียนขึ้นไปอยู่บนหลังม้า นักเรียนที่มีปัญหาในเรื่องการทรงตัวก็จะเรียนรู้ในเรื่องการทรงตัว สามารถจัดทำท่าทางให้ร่างกายสมมาตรกันได้มากขึ้น นักเรียนที่มีความตึงของกล้ามเนื้อผิดปกติก็ช่วยลดอาการเกร็งลงได้มาก โดยร่างกายจะมีการปรับตัวเองเป็นเหมือนกลไกอัตโนมัติหรืออาจจะเรียกได้ว่าเป็นสัญชาตญาณความอยู่รอดของมนุษย์ที่พยายามที่จะรักษาสมดุลของตัวเองไม่ให้ตกลงมาจากหลังม้าก็เป็นได้ (กรกฎ เห็นแสงวิไล, 2563)

นอกจากนี้ ถ้าเราสังเกตนักเรียนที่มีอาการเกร็งเหล่านี้ดี ๆ จะพบว่าปัญหาหลักอีกอย่างหนึ่ง คือ พวกเขาจะมีขาที่หนีบเข้าหากันอยู่ตลอดเวลา ทำให้ไม่สามารถทรงตัวได้เองเวลาขึ้น ดังนั้น การนั่งคร่อมบนหลังม้าก็จะมีส่วนช่วยให้เด็กสามารถกางขาออกได้มากขึ้นด้วย ที่สำคัญสำหรับเด็กที่เคลื่อนไหวผิดปกติ ม้าก็จะมีส่วนช่วยให้เขาเรียนรู้การเคลื่อนไหวอย่างสมดุลมากขึ้น ทั้งนี้เนื่องจากลักษณะการเคลื่อนไหวของม้าซึ่งเป็นจังหวะขึ้น-ลง ซ้าย-ขวา หน้า-หลัง นั้นคล้ายกับจังหวะการเดินของมนุษย์เป็นอย่างมาก ซึ่งจังหวะการเดินช้า ๆ กันอย่างต่อเนื่องของม้านี้เองจะส่งผลต่อการจดจำลักษณะการเคลื่อนไหว ช่วยกระตุ้นพัฒนาการการเคลื่อนไหว ทักษะการรับรู้ การประสานงานของร่างกาย และการมีปฏิริยาโต้ตอบกลับของผู้ที่อยู่บนหลังม้าได้เป็นอย่างดี

เมื่อการเคลื่อนไหวสมดุล ระบบการทำงานของร่างกายส่วนต่าง ๆ ก็จะทำงานได้อย่างเป็นระบบมากขึ้นด้วย (กรกฎ เห็นแสงวิไล, 2563)

ยิ่งไปกว่านั้น สิ่งที่เราควรตระหนักอยู่เสมอ คือการเคลื่อนไหวอย่างถูกแบบแผนเป็นเสมือนรากฐานสำคัญในการพัฒนาศักยภาพ ความสามารถในการเรียนรู้ต่าง ๆ อันจะช่วยให้เขาสามารถช่วยตัวเองและดำรงชีวิตอยู่ในสังคมนี้ได้ต่อไป เด็กอีกกลุ่มหนึ่งที่มีปัญหาด้านสมาธิสั้นก็เป็นกลุ่มที่เหมาะสมสำหรับการใช้ม้าในการเยียวยาบำบัด เนื่องจากอาการอยู่ไม่นิ่ง ไม่สามารถควบคุมตัวเองได้ทั้งการแสดงออกทางร่างกาย และอารมณ์ เด็กบางคนอาจเพียงซุกซน แต่บางคนก็ก้าวร้าว กรีดร้องโวยวาย การบำบัดด้วยการขี่ม้าจะช่วยให้เด็กมีสมาธิมากขึ้น เนื่องจากการที่จะทรงตัวอยู่บนหลังม้าได้อย่างปลอดภัยนั้น ต้องอาศัยสมาธิสูงมาก อีกทั้งม้าเป็นสัตว์ฉลาด สามารถรับรู้ความรู้สึกของผู้ขี่ได้ หากผู้ขี่มีอาการก้าวร้าวฉุนเฉียว ม้าก็จะแสดงอารมณ์ออกมาในลักษณะเดียวกัน ในทางกลับกันหากผู้ขี่นั่งบนหลังม้าด้วยท่วงท่าที่สบาย ๆ และมีความมั่นใจ ม้าก็จะผ่อนคลายและเชื่อฟังคำสั่งอย่างดี ดังนั้นเมื่อใดก็ตามที่เด็กออทิสติก หรือเด็กสมาธิสั้นขึ้นไปอยู่บนหลังม้าได้แล้ว เขาก็ต้องเรียนรู้ที่จะมีวินัยในตนเอง รู้จักควบคุมทั้งร่างกายและอารมณ์ของตัวเอง ไม่แสดงนิสัยเอาแต่ใจตัวเอง หรือแสดงพฤติกรรมก้าวร้าวออกมา เพื่อความปลอดภัยของตัวเอง

พฤติกรรมอีกอย่างหนึ่งซึ่งเป็นที่สนใจของผู้เป็นบิดามารดาหลายคนในยุคปัจจุบัน คืออาการไม่อยู่นิ่ง หรือสมาธิสั้น ไม่สามารถควบคุมตัวเองได้ ทั้งการแสดงออกทางร่างกาย และอารมณ์ บางคนเพียงซุกซน แต่บางคนก็ก้าวร้าว กรีดร้องโวยวายด้วย แต่หากลองพาเด็กเหล่านี้มาขี่ม้าก็จะพบความแตกต่างอย่างเห็นได้ชัดเลยทีเดียว เพราะประการแรกเลยการจะทรงตัวนั่งบนหลังม้าได้อย่างปลอดภัยนั้น เด็กจะต้องใช้สมาธิสูงมาก นอกจากนี้ดังที่กล่าวมาข้างต้นว่าม้าเป็นสัตว์ที่ฉลาด สามารถสื่อสารรับรู้ความรู้สึกของผู้ขี่ได้ และจะตอบสนองอารมณ์นั้น ๆ ด้วย คือถ้าผู้ขี่แสดงอาการก้าวร้าวออกมา ม้าก็จะแสดงพฤติกรรมที่คล้ายกันตอบกลับไป แต่ถ้าผู้ขี่ นั่งสบายๆ ซื่ออย่างมั่นใจ ม้าก็จะผ่อนคลายและเชื่อฟังคำสั่งอย่างดี ดังนั้นเมื่อใดก็ตามที่เด็กออทิสติก หรือเด็กสมาธิสั้นขึ้นไปอยู่บนหลังม้า เขาก็ต้องเรียนรู้ที่จะมีวินัยในตนเอง รู้จักควบคุมทั้งร่างกายและอารมณ์ของตัวเอง ไม่แสดงนิสัยเอาแต่ใจตัวเอง หรือแสดงพฤติกรรมก้าวร้าวออกมา เพื่อความปลอดภัยของตัวเอง ซึ่งถ้ากล่าวตามหลักทฤษฎีการเรียนรู้ การขี่ม้าบำบัดก็คือ การใช้หลักความยากเข้ามาฝึกให้เกิดความง่าย ทำให้เด็กเกิดปฏิกิริยาตอบกลับได้มากกว่าด้วยการอยู่ในสิ่งเร้าที่เป็นปกติซ้ำ ๆ กันเป็นเวลานานนั่นเอง คือเด็กเขาจะเรียนรู้ได้ด้วยตัวเองว่าเขาจะต้องหรือก้าวร้าวเหมือนเดิมไม่ได้แล้ว มิฉะนั้นเขาอาจจะตกลงมาได้นั่นเอง ถือเป็นความช่วยเหลือเสริมสร้างบุคลิกภาพที่ดีให้กับเด็กอีกทางหนึ่ง ซึ่งจะมีผลต่อการใช้ชีวิตอยู่ในสังคมต่อไปด้วย

สิ่งที่เด็กพิเศษทั้งหลายได้รับจากการขี่ม้าเหนือสิ่งอื่นใด ก็คงเป็นเรื่องของสภาพจิตใจ ซึ่งการขี่ม้าจะช่วยให้เด็กเกิดความมั่นใจ ภูมิใจ และเชื่อมั่นในตนเองมากขึ้น ลองคิดว่าเด็กจะรู้สึก

ยิ่งใหญ่แค่ไหน หากตนเองซึ่งตัวเล็กกระจัดริดสามารถบังคับม้าให้เชื่อฟังไปในทิศทางที่ตนเองต้องการได้ โดยเฉพาะในกลุ่มเด็กพิการที่ตนไม่อาจเดินได้ แต่สามารถที่จะขี่ม้าให้เดินไปได้ด้วยตนเอง หรือในกลุ่มเด็กที่รู้สึกแปลกแยกจากสังคม คือเขาจะรู้สึกว่าเขาก็ทำเหมือนกับที่คนปกติคนอื่นทำได้เหมือนกัน ประกอบกับการได้อยู่ท่ามกลางธรรมชาติในอากาศที่บริสุทธิ์ปลอดโปร่งระหว่างการขี่ม้านั้น ก็มีส่วนช่วยให้เขาผ่อนคลาย รู้สึกมีอิสรภาพในการโลดแล่นไปมาได้มากขึ้น เมื่อสภาพจิตใจดี การทำงานต่าง ๆ ในระบบร่างกายก็ติดตามไปด้วย

กล่าวโดยสรุป ม้ามีส่วนช่วยกล่อมเกลาจิตใจเด็กที่มีพฤติกรรมก้าวร้าวให้อ่อนโยนขึ้น สำหรับนักเรียนที่ได้รับความกระทบกระเทือนทางจิตใจอย่างรุนแรง ม้าจะช่วยสร้างความไว้วางใจ และสอนให้หัวใจของเขารู้จักคำว่ารักมากขึ้น โดยเฉพาะอย่างยิ่งถ้าเด็กได้กอด หอม ลูบคอ แปรงขน หรือป้อนอาหารให้ม้าด้วยแล้ว ก็ล้วนทำให้เด็กเกิดความรักความผูกพันขึ้นได้ทั้งสิ้น ยิ่งถ้าเป็นม้าที่นักเรียนขี่เองเป็นประจำ เขาก็จะยิ่งรู้สึกรักและผูกพันมากเป็นพิเศษ ซึ่งพัฒนาการทางด้านสภาวะอารมณ์ และจิตใจที่เกิดขึ้นนี้จะมีส่วนช่วยให้เขาเจริญเติบโตทางวุฒิภาวะ และใช้ชีวิตอยู่ในสังคมได้อย่างมีความสุขต่อไปด้วย

12. วิธีการบำบัดด้วยม้า

วิธีการบำบัดด้วยม้า 3 ขั้นตอน ดังนี้ (ทวิศักดิ์ สิริรัตนเรขา, 2552)

1. ทำการประเมินพัฒนาการเด็กก่อนเข้าโครงการ
2. ทำความคุ้นเคยระหว่างครูฝึกและม้าให้กับเด็ก
 - ขั้นที่ 1 การอบอุ่นร่างกาย แนะนำอันตรายที่เกิดจากม้า
 - ขั้นที่ 2 การสร้างความคุ้นเคยกับม้า
 - ขั้นที่ 3 ฝึกความคุ้นเคยในการจับจูงม้าและการบังคับม้า
 - ขั้นที่ 4 การขึ้นนั่งหลังม้า
 - ขั้นที่ 5 การบริหารร่างกายบนหลังม้า
 - ขั้นที่ 6 ท่านั่งม้าที่ถูกต้องเมื่อเวลาม้าวิ่ง
 - ขั้นที่ 7 การเล่นเกมบนหลังม้า

3. ประเมินพัฒนาการของเด็ก เยาวชน ที่ร่วมโครงการ

กล่าวโดยสรุป วิธีการบำบัดด้วยม้าทั้ง 3 ขั้นตอน มีความสำคัญและมีความจำเป็นอย่างยิ่ง ดังนั้น ผู้ที่มีส่วนเกี่ยวข้องจะต้องทำความเข้าใจให้ถูกต้องก่อนที่จะมีการบำบัดเสมอเป็นที่ทราบกันดีว่า การขี่ม้าระหว่างเดินหรือวิ่งนั้น ผู้ที่จะต้องใช้ความพยายามในการทรงตัวเพื่อรักษาสมดุลในร่างกาย และระหว่างที่ต้องนั้นอยู่บนหลังม้านั้นผู้ต้องใช้กล้ามเนื้อในส่วนต่าง ๆ เพื่อควบคุมร่างกายม้าเอาไว้ด้วย ไม่ว่าจะเป็นกล้ามเนื้อหลัง สะโพก และขา ดังนั้นอาจจะกล่าวได้ว่าการขี่ม้าจะมีส่วนช่วยในเรื่องการทรงตัวและทำให้การทำงานของกล้ามเนื้อต่าง ๆ แข็งแรงขึ้น

กว่าเดิม ส่วนวิธีการฝึกก็ขึ้นอยู่กับอาการของเด็กแต่ละคน บนพื้นฐานของหลักการที่ว่าเพื่อยับยั้งอาการที่ผิดปกติในขณะเดียวกันก็เร่งเร้า หรือกระตุ้นการรับรู้และแบบแผนการเคลื่อนไหวที่ปกติไปพร้อมกัน หรืออาจสรรหากิจกรรมเสริมมาช่วยในการฝึกเพื่อให้พัฒนาการของเด็กดีขึ้น จนอาจกล่าวได้ว่าการขี่ม้าเป็นวิธีการบำบัดฟื้นฟูสมรรถภาพทางร่างกายเป็นไปตามธรรมชาติมากที่สุดอีกวิธีหนึ่ง

บริบทของศูนย์การศึกษาพิเศษ เขตการศึกษา 11 จังหวัดนครราชสีมา

ศูนย์การศึกษาพิเศษ เขตการศึกษา 11 จังหวัดนครราชสีมา จัดตั้งขึ้นตามมติ คณะรัฐมนตรีเมื่อวันที่ 6 กรกฎาคม 2542 เพื่อเป็นศูนย์ช่วยเหลือด้านการศึกษาสำหรับคนพิการ เช่น การช่วยเหลือระยะแรกเริ่มหรือแรกพบความพิการ การเตรียมความพร้อม การบำบัดฟื้นฟูเบื้องต้นก่อนส่งต่อโรงเรียนเรียนรวม โรงเรียนเฉพาะความพิการ และปฏิบัติหน้าที่ตามภารกิจ ศูนย์การศึกษาพิเศษ

ปี พ.ศ. 2542 โรงเรียนศึกษาพิเศษจังหวัดนครราชสีมา (ชื่อเดิม) โดยนางสิรินารถ เพียรช่าง ผู้อำนวยการโรงเรียนศึกษาพิเศษนครราชสีมา ได้ให้ความอนุเคราะห์อาคารเรียนของโรงเรียนเป็นที่ตั้งสำนักงานชั่วคราว พร้อมทั้งปฏิบัติหน้าที่ผู้บริหารศูนย์การศึกษาพิเศษ เขตการศึกษา 11 จังหวัดนครราชสีมาอีกตำแหน่งหนึ่ง เปิดบริการให้ความช่วยเหลือด้านการศึกษาสำหรับเด็กพิการทุกประเภท ต่อมาศูนย์ฯ ได้รับการประสานงานจากองค์การบริหารส่วนตำบล จอหอ อำเภอเมือง จังหวัดนครราชสีมา เรื่องการขอใช้ที่ดินสาธารณประโยชน์เพื่อก่อสร้างอาคารสำนักงานถาวร โดยได้รับความเห็นชอบจากชาวบ้านกรูด-หนองออก และมติที่ประชุม คณะกรรมการองค์การบริหารส่วนตำบลจอหอ เป็นเอกฉันท์ ให้ใช้ที่ดินสาธารณประโยชน์ จำนวน 17 ไร่ 3 งาน 75 ตารางวา เป็นที่ก่อสร้างอาคารสำนักงาน โดยพระครูสุนทรวัตร เจ้าอาวาส วัดประมวลาราษฎร์

ปี พ.ศ. 2543 ศูนย์การศึกษาพิเศษ เขตการศึกษา 11 จังหวัดนครราชสีมา ได้รับการจัดสรรงบประมาณค่าที่ดิน และสิ่งก่อสร้าง อาคารเรียนรวมแบบพิเศษและอาคารประกอบ จำนวน 9 รายการ ดำเนินการก่อสร้างเมื่อวันที่ 4 สิงหาคม 2543 โดยบริษัทอมรวิทย์ จำกัด เมื่อวันที่ 15 ตุลาคม 2544 การก่อสร้างแล้วเสร็จ ศูนย์ฯ ได้ย้ายมาปฏิบัติงานที่สำนักงานใหม่ เมื่อวันที่ 19 พฤศจิกายน 2544 และเปิดให้บริการมาจนถึงปัจจุบัน โดยมีผู้บริหาร ดังนี้ คือ นางสิรินารถ เพียรช่าง ดำรงตำแหน่ง ผู้อำนวยการศูนย์การศึกษาพิเศษ เขตการศึกษา 11 จังหวัดนครราชสีมา เมื่อวันที่ 6 กรกฎาคม 2543 – 29 กันยายน 2545 นายสิทธิชัย พุกกลาง ดำรงตำแหน่ง ผู้อำนวยการ ศูนย์การศึกษาพิเศษ เขตการศึกษา 11 จังหวัดนครราชสีมา เมื่อวันที่ 26 พฤษภาคม 2546 – 21 กุมภาพันธ์ 2556 และเมื่อวันที่ 22 กุมภาพันธ์ 2556 ได้มีคำสั่งให้

นายรังสิสุตติ สุวรรณโรจน์ ดำรงตำแหน่ง ผู้อำนวยการ ศูนย์การศึกษาพิเศษ เขตการศึกษา 11 จังหวัดนครราชสีมา ถึงปัจจุบัน มีการพัฒนาตามลำดับ ได้รับงบประมาณและหากผู้มีจิตศรัทธา ร่วมพัฒนา ศูนย์การศึกษาพิเศษ เขตการศึกษา 11 จังหวัดนครราชสีมา ให้เจริญก้าวหน้าตามลำดับ มีการพัฒนาอาคารสถานที่ เช่น หอแฟลตครู 8 ยูนิต แฟลตนักเรียน 8 ยูนิต อาคารหอประชุมสุนารี อาคารเกียรติยศ โดมอเนกประสงค์ อาคารแหล่งเรียนรู้ต่าง ๆ ฯลฯ มีการพัฒนาเครือข่ายให้มี ส่วนร่วมในการทำงานอย่างหลากหลาย และเหมาะสม เป็นที่ศึกษาดูงานของหน่วยงานทั้งใน และต่างประเทศ เกิดความร่วมมือในทุกมิติของการทำงานเป็นที่ประจักษ์ได้

ปี พ.ศ. 2559 เมื่อวันที่ 7 เดือน พฤศจิกายน พ.ศ. 2559 ศูนย์การศึกษาพิเศษ เขตการศึกษา 11 จังหวัดนครราชสีมา ได้รับพระมหากรุณาธิคุณ สมเด็จพระเทพรัตนราชสุดาฯ สยามบรมราชกุมารี เสด็จพระราชดำเนินเปิดป้ายอาคาร “สิริวิทยาทร” หมายถึง อาคารซึ่งเป็น แหล่งความเอื้ออาทรและความรู้อันเป็นมงคล ณ ศูนย์การศึกษาพิเศษ เขตการศึกษา 11 จังหวัดนครราชสีมา และได้รายงานผลการดำเนินงานตลอดจนกิจกรรมการเรียนการสอนอาชา บำบัด พระองค์ท่านแนะนำและสนพระทัยในกิจกรรมอย่างยิ่ง

ปี พ.ศ. 2560 เมื่อวันที่ 31 เดือน ตุลาคม พ.ศ. 2560 ได้ถวายรายงานการดำเนินงาน ด้านต่างๆ รวมถึงการดำเนินงานตามโปรแกรมอาชาบำบัด พระองค์ท่านมีพระราชดำรัสว่า “เป็นศูนย์การศึกษาพิเศษที่ยิ่งใหญ่มาก”

ปี พ.ศ. 2562 เมื่อวันที่ 5 เดือน สิงหาคม พ.ศ. 2562 ได้ถวายรายงานโปรแกรม อาชาบำบัดในการควบคุมตนเองบุคคลออทิสติก ในโครงการทหารพันธุ์ดี อำเภอปากช่อง จังหวัดนครราชสีมา

วิสัยทัศน์

ศูนย์การศึกษาพิเศษ เขตการศึกษา 11 จังหวัดนครราชสีมา เป็นองค์กรจัดการศึกษา สำหรับคนพิการตามมาตรฐานการศึกษา โดยความร่วมมือจากภาคีเครือข่ายเป็นเลิศ ในระดับประเทศและประชาคมอาเซียน

พันธกิจ (Mission)

1. พัฒนาระบบการให้บริการช่วยเหลือระยะแรกเริ่ม (EI) การเปลี่ยนผ่าน และให้บริการฟื้นฟูสมรรถภาพคนพิการโดยครอบครัวและชุมชน
2. พัฒนาครูและบุคลากร ผู้ดูแลคนพิการ และผู้เกี่ยวข้องให้มีองค์ความรู้ เจตคติและทักษะในการพัฒนาคนพิการอย่างมีประสิทธิภาพและประสิทธิผล
3. พัฒนาระบบบริหารจัดการ ส่งเสริมและสนับสนุนการมีส่วนร่วมทางการศึกษา จากภาคีเครือข่ายในการพัฒนาคนพิการ

เป้าประสงค์ (Goals)

คนพิการและครอบครัวได้รับการทางการศึกษาอย่างทั่วถึงและเท่าเทียม
อย่างมีประสิทธิภาพตามมาตรฐานศูนย์การศึกษาพิเศษ เขตการศึกษา 11 จังหวัดนครราชสีมา
มีคุณภาพชีวิตที่ดี และอยู่ในสังคมได้อย่างมีความสุข

ปรัชญาของศูนย์ฯ

คนพิการพัฒนาได้ด้วยการศึกษา

อัตลักษณ์ของผู้เรียน

“สุขภาพดี ยิ้มง่าย ทักทายเป็น”

เอกลักษณ์ของสถานศึกษา

“ภูมิทัศน์สวยงาม บริการประทับใจ ประสานงานภาคีเครือข่าย ก้าวไกลสู่อาเซียน”

งานวิจัยที่เกี่ยวข้อง

ผู้วิจัยได้ดำเนินการศึกษาวรรณกรรมที่เป็นงานวิจัยทั้งในประเทศ และงานวิจัยต่างประเทศ
เกี่ยวกับอาชานบำบัด ซึ่งมีรายละเอียดดังต่อไปนี้

1. งานวิจัยในประเทศ

เกริกชัย พิชัย (2554) ได้ศึกษาประสิทธิผลของเทคนิคอาชานบำบัดต่อภาวะกล้ามเนื้อ
เคลื่อนไหวในแนวด้านแรงดึงดูดของโลกในเด็กออทิสติก จำนวน 15 คน ที่เข้ารับการรักษาที่สถาบัน
พัฒนาการเด็กราชนครินทร์ จังหวัดเชียงใหม่ พบว่า หลังการให้โปรแกรมอาชานบำบัดภาวะกล้ามเนื้อ
เคลื่อนไหวในแนวด้านแรงดึงดูดของโลกมีค่าลดลงอย่างมีนัยสำคัญทางสถิติที่ระดับ 0.05 เมื่อเทียบ
กับก่อนการบำบัดรักษา ดังนั้นจึงสามารถสรุปผลการศึกษานี้ได้ว่า เทคนิคอาชานบำบัดมีประสิทธิภาพ
ในการช่วยลดภาวะกล้ามเนื้อเคลื่อนไหวในแนวด้านแรงดึงดูดของโลกของเด็กออทิสติกได้

สำนักงานกองทุนสนับสนุนการสร้างเสริมสุขภาพ (2554) ได้ศึกษาการใช้อาชานบำบัด
ส่งเสริมพัฒนาการเด็กออทิสติก คลินิกพัฒนาการเด็ก โรงพยาบาลมหาสารคาม พบว่าหลังจากให้
เด็กสมองพิการ 25 คน ชี้นำวันละ 20 นาที 2 ครั้งต่อสัปดาห์ เป็นเวลา 3 เดือน เด็กกลุ่มนี้มีการ
ทรงตัวที่ดีขึ้น หลังจากการชี้นำ 8 นาทีทำให้อาการเกร็งของเด็กสมองพิการ 15 คนดีขึ้น การศึกษา
ในกลุ่มผู้ใหญ่ที่เป็นอัมพาตครึ่งท่อนและอัมพาตทั้งตัว หลังจากชี้นำ 18 เดือน ทำให้ผู้ป่วยลดอาการ
เกร็งทำให้อาการเจ็บปวดและปัญหาความผิดปกติของข้อต่อลดลง และช่วยในการขับถ่ายให้ดีขึ้น
อีกด้วย

ศูนย์การศึกษาพิเศษ เขตการศึกษา 7 จังหวัดพิษณุโลก (2556) ได้ศึกษาผลการทำ
กิจกรรมอาชานบำบัด ซึ่งเป็นเด็กพิเศษกลุ่มที่มีความผิดปกติด้านระบบการเคลื่อนไหวของกล้ามเนื้อ
และข้อต่อและเด็กออทิสติกที่มีปัญหาทางการควบคุมการเคลื่อนไหวของร่างกาย พบว่าเด็กมี

พัฒนาการทางด้านสมาธิและการควบคุมร่างกายดีขึ้นเช่นเดียวกัน เนื่องจากการอยู่บนหลังม้าได้ดี จะต้องมีการทรงตัวที่ดี มีสัมผัสที่แนบแน่นกับตัวม้า คือ ขาต้องหนีบไว้ข้างลำตัวม้าตลอด และมีสมาธิจดจ่ออยู่กับการขี่ม้า ซึ่งสิ่งเหล่านี้จะเป็นทักษะที่ได้เพิ่มขึ้นจากการขี่ม้าโดยอัตโนมัติ และจังหวะการก้าวอย่างของม้าใกล้เคียงกับจังหวะการก้าวเดินของมนุษย์ เมื่อเด็กพิเศษได้มีโอกาสนั่งบนหลังม้า ก็เปรียบเสมือนกับการได้ฝึกเดินด้วยตัวเอง นอกจากนี้การนั่งบนหลังม้า ยังเป็นการกระตุ้นกล้ามเนื้อส่วนต่าง ๆ ให้เคลื่อนไหวเป็นจังหวะ เพราะต้องขยับอวัยวะตลอดเวลา ซึ่งสามารถช่วยลดอาการเกร็งต่าง ๆ ได้

สุดารัตน์ รักษา และระวีวรรณ เล็กสกุลไชย (2557) ได้ศึกษาความหลากหลาย เทคนิคในการฝึกการเคลื่อนไหวอย่างหยอบในเด็กที่มีภาวะอัมพาตสมองใหญ่ อาซาบ่าบัต (HP) และการฝึกบนเก้าอี้ล้อม้าแบบเคลื่อนไหว (DS) ก็เป็นเทคนิคการฝึกที่ได้รับการพิสูจน์แล้วว่า มีประสิทธิภาพ ที่ดี แต่ยังไม่มีการศึกษาใดที่เปรียบเทียบผลที่ได้จากการฝึกสองเทคนิคเทียบกัน วัตถุประสงค์ของการศึกษานี้คือ เพื่อเปรียบเทียบผลของ HP เทียบกับ DS เป็นระยะเวลา 6 สัปดาห์ ต่อความสามารถด้านการเคลื่อนไหวในเด็กที่มีภาวะอัมพาตสมองใหญ่ชนิดเกร็ง จากการวิเคราะห์ ข้อมูล พบว่าทั้งสองกลุ่มมีการเพิ่มขึ้นของความสามารถด้านการเคลื่อนไหวอย่างมีนัยสำคัญทางสถิติ ในทุกท่าของการประเมิน เมื่อเปรียบเทียบคะแนนระหว่างกลุ่ม พบว่าความสามารถในท่าเดินของ สัปดาห์ที่ 3 ของสองกลุ่มมีความแตกต่างกันอย่างมีนัยสำคัญทางสถิติ และความสามารถด้านการ เดิน และคะแนนรวมในสัปดาห์ที่ 6 ของทั้งสองกลุ่มมีความแตกต่างกันอย่างมีนัยสำคัญทางสถิติ จึงสามารถสรุปได้ว่า HP และ DS สามารถเพิ่มความสามารถด้านการเคลื่อนไหวในเด็กที่มีภาวะ อัมพาตสมองใหญ่ชนิดเกร็งได้ แต่ HP มีประสิทธิภาพในการเพิ่มความสามารถด้านการเดินที่ดี

ชุตินถน ขวัญกิจบรรกุล และปิยะนันท์ หิรัญย์ชโลทร (2559) ได้ศึกษาทักษะสังคม ในเด็กออทิสติกปฐมวัยโดยการอาซาบ่าบัต วัตถุประสงค์เพื่อศึกษาผลของการบำบัดเด็กออทิสติก ปฐมวัยด้วยอาซาบ่าบัตที่มีต่อทักษะสังคม ผลการวิจัย พบว่า อาซาบ่าบัตนั้นเป็นการบำบัดเด็กที่มีความบกพร่อง โดยให้เด็กขี่ม้าร่วมกับการทำกิจกรรมบนหลังม้า โดยการขี่ม้าจะเป็นการเสริมสร้าง สมาธิให้แก่เด็กปฐมวัย ผลการทดลองจากกลุ่มเป้าหมายเด็กออทิสติกปฐมวัย พบว่า มีทักษะสังคม ที่พัฒนาขึ้นอย่างเห็นได้ชัด 3 ด้าน คือ 1) ทักษะการสนทนา ประกอบไปด้วย การตอบสนองต่อบทสนทนา และการรักษาอาการกิริยาระหว่างการสนทนา 2) ทักษะการอยู่ร่วมกับผู้อื่นในสังคม ประกอบไปด้วย การทำตามคำชี้แนะของผู้อื่น 3) พฤติกรรมพื้นฐานที่สำคัญ ประกอบไปด้วย การสบตา และการร้องขอความช่วยเหลือ โดยทักษะสังคมถูกเสริมสร้างในขณะที่เด็กออทิสติก ปฐมวัยได้รับการทำกิจกรรมบนหลังม้า ทั้งนี้ผลที่ได้รับการพัฒนานั้นขึ้นอยู่กับความแตกต่างระหว่าง บุคคลของเด็กออทิสติกปฐมวัย และระยะเวลาในการอาซาบ่าบัตที่มีความสม่ำเสมอและต่อเนื่อง

นวรรตน์ หัสดี (2559) ได้ศึกษาผลของการใช้อาชาบำบัดที่มีต่อพัฒนาการของนักเรียนที่มีความต้องการจำเป็นพิเศษซึ่งมีลักษณะต่างกัน วัตถุประสงค์เพื่อศึกษาผลของการใช้อาชาบำบัดที่มีต่อพัฒนาการด้านพฤติกรรมของนักเรียนที่มีความต้องการจำเป็นพิเศษ ผลการศึกษา พบว่า

1) การประเมินพฤติกรรมเด็ก SDQ โดยครู ก่อนและหลังร่วมกิจกรรม พบว่า ค่าคะแนนรวมแสดงถึงพฤติกรรมที่ดีขึ้นทั้ง 5 ด้าน คือ ด้านอารมณ์ ด้านพฤติกรรมเกราะ ด้านสมาธิ ด้านความสัมพันธ์กับเพื่อนและด้านสัมพันธ์สภาพทางสังคม โดยด้านสมาธิ มีคะแนนก่อนและหลังร่วมกิจกรรมแตกต่างกันอย่างมีนัยสำคัญทางสถิติที่ระดับ .05 2) การประเมินพฤติกรรมเด็ก SDQ โดยพ่อแม่ ก่อนและหลังร่วมกิจกรรม พบว่า ค่าคะแนนรวมแสดงถึงพฤติกรรมที่ดีขึ้น 4 ด้าน ยกเว้นด้านสัมพันธ์สภาพทางสังคม แต่คะแนนไม่แตกต่างกันอย่างมีนัยสำคัญทางสถิติ 3) การสังเกตพฤติกรรมนักเรียนในระหว่างเข้าร่วมกิจกรรม พบว่า นักเรียนมีแนวโน้มคะแนนพฤติกรรมทุกด้านดีขึ้นอย่างมีนัยสำคัญทางสถิติที่ระดับ .01 ตลอด 16 สัปดาห์ที่ร่วมกิจกรรม ได้แก่ ปฏิบัติตามข้อตกลง มีสมาธิและความตั้งใจ รักและสามัคคีกับเพื่อน ตรงต่อเวลา และการควบคุมอารมณ์ 4) การศึกษาเชิงคุณภาพตามลักษณะของนักเรียน พบว่า พ่อแม่และครูมีความเห็นสอดคล้องกัน ดังนี้ กลุ่มออทิสติก นักเรียน 2 คน มีพฤติกรรมด้านอารมณ์ดีขึ้น และ 1 คน มีพฤติกรรมดีขึ้นทุกด้าน โดยมีพฤติกรรมด้านอารมณ์ สมาธิ และสัมพันธ์สภาพทางสังคมดีขึ้นอย่างชัดเจน กลุ่มดาวนชิโนโดรม นักเรียนมีพฤติกรรมดีขึ้นทุกด้าน กลุ่มวิลเลียมซินโดรม มีพฤติกรรมดีขึ้น ด้านอารมณ์ พฤติกรรมเกราะ และความสัมพันธ์กับเพื่อน กลุ่มพราเดอร์ วิลเลียมซินโดรม มีพฤติกรรมดีขึ้น ด้านอารมณ์และความสัมพันธ์กับเพื่อน กลุ่มพัฒนาการล่าช้า มีพฤติกรรมดีขึ้น ด้านอารมณ์ สมาธิและสัมพันธ์สภาพทางสังคม

สงกรานต์ จันทะปัสสา, พงษ์เมธี ไชยศรีหา และสัญญา เคนาภูมิ (2560) ได้ศึกษาประสิทธิผลรูปแบบกิจกรรมอาชาบำบัดแบบบูรณาการ เพื่อพัฒนาสมรรถนะบุคคลออทิสติกของกองทัพบก วัตถุประสงค์เพื่อประเมินประสิทธิผลรูปแบบกิจกรรมอาชาบำบัดแบบบูรณาการ เพื่อพัฒนาสมรรถนะบุคคลออทิสติกของกองทัพบก ผลการวิจัย พบว่า 1) การประเมินประสิทธิผลรูปแบบกิจกรรมอาชาบำบัดแบบบูรณาการ 1.1) ประสิทธิผลรูปแบบกิจกรรมอาชาบำบัดแบบบูรณาการเพื่อพัฒนาบุคคลออทิสติก พบว่า 1) สมรรถนะทางร่างกาย เคลื่อนที่แบบมีเป้าหมาย พฤติกรรมนิ่ง การรับรู้ดีขึ้น 2) สมรรถนะทางอารมณ์ปรับอารมณ์ได้เหมาะสม ควบคุมตนเองได้ไม่สนใจซ้ำซาก 3) สมรรถนะทางสังคมมีปฏิสัมพันธ์ กับผู้อื่นและอยู่ในสิ่งแวดล้อมใหม่ๆ ได้ 4) สมรรถนะทางสติปัญญา เล่นและจินตนาการได้มีการสื่อสาร กับบุคคลอื่น พฤติกรรมซ้ำซากน้อยลงตามคำสั่งได้ 1.2) ประเมินทักษะความสามารถของบุคคลออทิสติก พบว่า ภาพรวมอยู่ในระดับมาก พิจารณาเป็นรายด้านอยู่ในระดับมากเรียงลำดับจากมากไปน้อยคือด้านอารมณ์ด้านสังคม ด้านร่างกาย และด้านสติปัญญา 1.3) ประเมินพฤติกรรมบุคคลออทิสติก พบว่าสมรรถนะก่อนดำเนินการทุกด้านอยู่ในระดับ น้อยระหว่างดำเนินการทุกด้านอยู่ในระดับปานกลางหลังดำเนินการทุกด้านอยู่ในระดับมาก

1.4 ประเมินความพึงพอใจของผู้มีส่วนร่วม พบว่า โดยรวมอยู่ในระดับมากเป็นรายด้านอยู่ในระดับมากเรียงลำดับจากมากไปน้อยคือ ด้านสังคม ด้านสติปัญญา ด้านอารมณ์และด้านทางร่างกาย ผู้วิจัยและผู้มีส่วนร่วมเกิดการเรียนรู้จากการปฏิบัติจริงได้องค์ความรู้และนวัตกรรมที่เรียกว่า “4 Steps: PISA ของรูปแบบกิจกรรมอาชาบำบัดแบบบูรณาการเพื่อพัฒนาสมรรถนะบุคคลออทิสติกของกองทัพบก

นวลลอ ธวินชัย (2563) ได้ศึกษาผลการวิจัยของภาควิชากายภาพบำบัด คณะเทคนิคการแพทย์ โดยความร่วมมือกับสาขาวิชาคลินิกม้า คณะสัตวแพทย์ มหาวิทยาลัยเชียงใหม่ ได้ทำการวิจัยเป็นกรณีศึกษาในเด็กสมองพิการ จำนวน 2 ราย ที่จังหวัดเชียงใหม่ โดยทำการขี่ม้าบำบัดติดต่อกัน 8 สัปดาห์ๆ ละ 2 ครั้งๆ ละ 30 นาที ผลการศึกษาพบว่า เด็กสามารถทรงตัวในท่านั่งและทำยืนได้ระยะเวลาเพิ่มขึ้น มีการตอบสนองของการหายใจดีขึ้น โดยเพิ่มความแข็งแรงของกล้ามเนื้อในการหายใจ และความยืดหยุ่นของทรวงอกและสามารถลดภาวะกระดูกสันหลังคดได้ผลของอาชาบำบัดและการฝึกบนเก้าอี้อานม้าแบบเคลื่อนไหวต่อความสามารถด้านการเคลื่อนไหวในเด็กที่มีภาวะอัมพาตสมองใหญ่ชนิดเกร็งแบบสมมาตร

2. งานวิจัยต่างประเทศ

Biery and Kauffman (2008) ได้ศึกษาผลของการขี่ม้าต่อการควบคุมการทรงท่าและความสามารถทรงตัว พบว่าการบำบัดด้วยการขี่ม้าสามารถเพิ่มความสามารถควบคุมการทรงท่าและความสามารถทรงตัว

Bass, Duchowny and Llabre (2009) ได้ศึกษาเปรียบเทียบผลของการบำบัดด้วยการขี่ม้าเป็นเวลา 12 สัปดาห์ต่อการทำหน้าที่ทางสังคม (Social function) ของเด็กภาวะออทิสติกจำนวน 19 คน กับกลุ่มควบคุมจำนวน 15 คน พบว่าเด็กภาวะออทิสติกที่ได้รับการบำบัดด้วยการขี่ม้ามี sensory seeking, sensory sensitivity, social motivation, attention และการนั่งอยู่กับที่ดีขึ้น

Wuang, Wang, Huang and Su (2009) ได้ศึกษาผลของการใช้โปรแกรมการฝึกขี่ม้าจำลอง (Simulated Developmental Horse Riding Program: SDHRP) เป็นเวลา 20 สัปดาห์ต่อความสามารถในการทรงตัวและการบูรณาการประสาทรับความรู้สึกในเด็กออทิสติกสเปกตรัมจำนวน 60 คน อายุ 6 ปี 5 เดือน ถึง 8 ปี 9 เดือน แบ่งเป็นกลุ่มทดลองที่ได้รับโปรแกรม SDHRP ร่วมกับโปรแกรมกิจกรรมบำบัดปกติ กับกลุ่มควบคุมที่ได้รับโปรแกรมกิจกรรมบำบัดปกติเท่านั้น พบว่าหลังได้รับโปรแกรม SDHRP กลุ่มทดลองมีความสามารถในการทรงตัวและการบูรณาการประสาทรับความรู้สึกดีขึ้น และความสามารถที่ดีขึ้นคงอยู่นานอย่างน้อย 24 สัปดาห์

Park (2014) ได้ศึกษาอาชบาบำบัดต่อการทำงานของกล้ามเนื้อใหญ่ของเด็กสมองพิการพบว่าการฝึกอาชบาบำบัดครั้งละ 45 นาที 2 ครั้ง/สัปดาห์ เป็นเวลา 8 สัปดาห์ช่วยเพิ่มพัฒนาการด้านกล้ามเนื้อใหญ่ได้

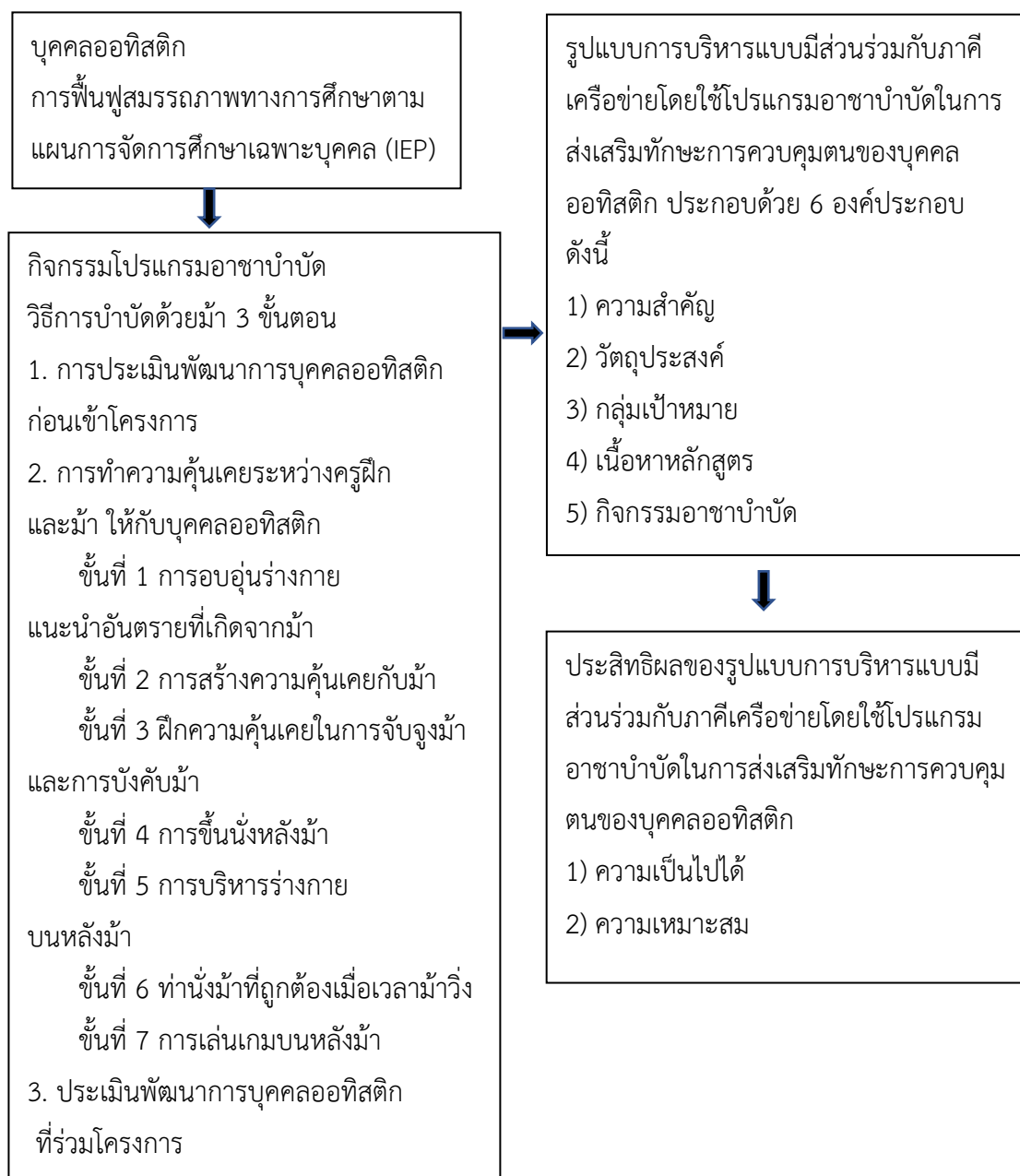
Kwon, Stefanone, and Moon (2015) ได้ศึกษาอาชบาบำบัดต่อการทำงานของกล้ามเนื้อใหญ่ในเด็กสมองพิการ โดยฝึกครั้งละ 30 นาที 2 ครั้ง/สัปดาห์ เป็นเวลา 8 สัปดาห์พบว่าหลังการฝึกช่วยเพิ่มพัฒนาการด้านกล้ามเนื้อใหญ่ และสมดุกลการทรงตัวในเด็กสมองพิการเช่นเดียวกัน

Pasha and Singh (2015) ได้ศึกษาผลของอาชบาบำบัดต่อสมดุกลการทรงตัวและการทำงานของกล้ามเนื้อในเด็กสมองพิการประเภท Spastic Diplegia พบว่าเมื่อเปรียบเทียบภายในกลุ่ม กลุ่มที่ได้รับอาชบาบำบัดมีการเพิ่มขึ้นของสมดุกลของการทรงตัวและการทำงานของกล้ามเนื้อ แต่เมื่อเปรียบเทียบระหว่างกลุ่มพบว่ากลุ่มที่ได้รับอาชบาบำบัดมีการทำงานของกล้ามเนื้อเพิ่มขึ้นมากกว่าอีกกลุ่มอย่างมีนัยสำคัญที่ .05

จากการศึกษางานวิจัยทั้งในประเทศและงานวิจัยต่างประเทศ พบว่า นักวิจัยส่วนใหญ่มีการศึกษาเกี่ยวกับอาชบาบำบัดทั้งในเด็กและผู้ใหญ่ เช่น เด็กพิเศษกลุ่มที่มีความผิดปกติด้านระบบการเคลื่อนไหวของกล้ามเนื้อและข้อต่อ บุคคลออทิสติก นักเรียนสมองพิการ นักเรียนที่มีภาวะอัมพาตสมองใหญ่ นักเรียนออทิสติกปฐมวัย นักเรียนที่มีความต้องการจำเป็นพิเศษ และการพัฒนาสมรรถนะบุคคลออทิสติกของกองทัพบก สำหรับการวิจัยครั้งนี้ ผู้วิจัยจะศึกษาผลของการใช้รูปแบบการบริหารแบบมีส่วนร่วมกับภาคีเครือข่ายโดยใช้โปรแกรมอาชบาบำบัดในการส่งเสริมทักษะการควบคุมตนของบุคคลออทิสติก

กรอบแนวคิดในการวิจัย

ในการวิจัยครั้งนี้ ผู้วิจัยมุ่งพัฒนารูปแบบการบริหารแบบมีส่วนร่วมกับภาคีเครือข่าย โดยใช้โปรแกรมอาชาบำบัดในการส่งเสริมทักษะการควบคุมตนเองของบุคคลออทิสติก โดยมีการศึกษาหลักการ แนวคิดที่เกี่ยวข้องของนักวิชาการ หน่วยงานทางการศึกษา เช่น สำนักงานคณะกรรมการการศึกษาขั้นพื้นฐาน (2563) , ทวีศักดิ์ สิริรัตน์เรขา (2552) , ญัฐวดี นุชประยูร (2563) ดังแผนผังดังนี้



ภาพที่ 2 กรอบแนวคิดในการวิจัย